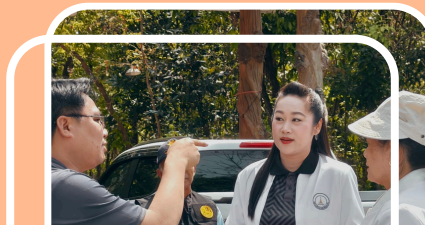




**รายงานการติดตามและประเมินผล
โครงการปรับปรุงถนนลาดยางแอสฟัลต์คอนกรีต
(โดยวิธี Pavement In-Place Recycling)
สาย ขก.ถ. ๑ - ๐๑๑๐ แยกทางหลวงหมายเลข ๒๓๒๒ -
บ้านตอกเกี้ยว อำเภอซำสูง จังหวัดขอนแก่น
ประจำปีงบประมาณ พ.ศ. ๒๕๖๘
(ติดตามหลังดำเนินการ)**



ข
คำนำ

โครงการปรับปรุงถนนลาดยางแอสฟัลต์คอนกรีต (โดยวิธี Pavement In-Place Recycling) สาย ขก.ถ. ๑ - ๐๑๑๐ แยกทางหลวงหมายเลข ๒๓๒๒ - บ้านตอกเกี้ย อำเภอชำสูง จังหวัดขอนแก่น ประจำปีงบประมาณ พ.ศ. ๒๕๖๘ (ติดตามหลังดำเนินการ) เพื่อพัฒนาเส้นทางการคมนาคมในระหว่างชุมชน ให้ได้มาตรฐาน ตอบสนองต่อความต้องการของประชาชน ลดต้นทุนการขนส่งผลิตผลทางการเกษตร และส่งเสริมรายได้ต่อเศรษฐกิจชุมชน ป้องกันการเกิดอันตรายต่างๆ ที่เกิดขึ้นจากการสัญจรไป - มา แก้ไขปัญหาความเดือดร้อนของประชาชน รองรับการพัฒนาของชุมชนเมืองที่จะเกิดขึ้นในอนาคต สนับสนุนนโยบายของรัฐบาลในการกระจายความเจริญของสังคมเมือง สังคมชนบท และการส่งเสริมให้ประชาชนมีรายได้เพิ่มขึ้น มีการใช้งบประมาณให้เกิดความคุ้มค่าและเกิดประโยชน์สูงสุดต่อประชาชน

องค์การบริหารส่วนจังหวัดขอนแก่น ได้มีการติดตามและประเมินผลโครงการปรับปรุงถนนลาดยางแอสฟัลต์คอนกรีต (โดยวิธี Pavement In-Place Recycling) สาย ขก.ถ. ๑ - ๐๑๑๐ แยกทางหลวงหมายเลข ๒๓๒๒ - บ้านตอกเกี้ย อำเภอชำสูง จังหวัดขอนแก่น ประจำปีงบประมาณ พ.ศ. ๒๕๖๘ (ติดตามหลังดำเนินการ) สำเร็จลุล่วงด้วยดี ซึ่งผลจากการติดตามและประเมินผล สามารถนำไปเป็นข้อมูลและแนวทางในการพัฒนาแผนงาน/โครงการ ขององค์การบริหารส่วนจังหวัดขอนแก่น และเป็นเครื่องมือในการตัดสินใจของผู้บริหาร จึงได้นำเสนอรายงานการติดตามและประเมินผลต่อผู้บริหาร และเผยแพร่ให้ผู้สนใจได้รับทราบหวังเป็นอย่างยิ่งเอกสารรายงานผลการติดตามและประเมินผลฉบับนี้จะเป็นประโยชน์ สำหรับผู้สนใจหรือส่วนราชการหน่วยงานอื่นที่เกี่ยวข้อง เพื่อนำไปใช้ในการบริหารงานให้มีประสิทธิภาพ และประสิทธิผลโดยรวมต่อไป

ฝ่ายตรวจติดตามและประเมินผล
ส่วนแผนงานและงบประมาณ
สำนักยุทธศาสตร์และงบประมาณ
องค์การบริหารส่วนจังหวัดขอนแก่น

ข
สารบัญ

	หน้า
คำนำ	ก
สารบัญ	ข
บทสรุปผู้บริหาร	ค
บทที่ ๑ บทนำ	
ความเป็นมาและความสำคัญ	๑
วัตถุประสงค์	๒
กลุ่มเป้าหมาย/ผู้รับผลประโยชน์ของโครงการ	๒
ตัวชี้วัดความสำเร็จของโครงการ	๒
ขอบเขต	๒
ประโยชน์ที่คาดว่าจะได้รับ	๒
บทที่ ๒ เอกสารงานที่เกี่ยวข้อง	
นโยบายและแผนพัฒนาระดับท้องถิ่น	๓
ความหมาย ความสำคัญ และประเภทของแผนพัฒนาท้องถิ่น	๓
องค์กรในการจัดทำแผนพัฒนาท้องถิ่น	๕
การมีส่วนร่วมของประชาชนในการจัดทำแผนพัฒนาและงบประมาณ	๕
ขององค์กรปกครองส่วนท้องถิ่น	
แผนพัฒนากลุ่มจังหวัดภาคตะวันออกเฉียงเหนือตอนกลาง พ.ศ. ๒๕๖๖ – ๒๕๗๐	๖
ประจำปีงบประมาณ พ.ศ. ๒๕๖๗ จังหวัดขอนแก่น	
แนวคิดเกี่ยวกับความพึงพอใจ	๖
แนวคิด ทฤษฎี “ความพึงพอใจ”	๗
แนวทางส่งเสริมความพึงพอใจ	๘
แนวคิดเกี่ยวกับการมีส่วนร่วม	๘
ความรู้ทั่วไปเกี่ยวกับงานแอสฟัลต์ติกคอนกรีต	๙
บทที่ ๓ ขั้นตอนการประเมินผล	
ขั้นตอนการเตรียมการประเมินผล (Performance Evaluation Preparation)	๑๑
ขั้นตอนดำเนินงาน	๑๑
ขั้นตอนการดำเนินงาน	๑๑
การวิเคราะห์ผล สังเคราะห์ผล	๑๑
ขั้นสรุปโครงการ	๑๒
ประชากรกลุ่มเป้าหมาย	๑๒
คำนวณประชากรกลุ่มเป้าหมายจากสูตร Taro Yamane's Formula	๑๓
บทที่ ๔ วิเคราะห์การประเมินผล	
ส่วนที่ ๑ ข้อมูลทั่วไปของผู้ตอบแบบสอบถาม	๑๔
ส่วนที่ ๒ ความพึงพอใจต่อผลการดำเนินงาน	๑๗
ส่วนที่ ๓ การมีส่วนร่วมต่อการดำเนินการ	๑๘
ส่วนที่ ๔ ข้อเสนอแนะ	๑๙
บทที่ ๕ อภิปรายการประเมินผล	
ประเด็นที่ ๑ ความพึงพอใจต่อผลการดำเนินงาน	๒๑

สารบัญ (ต่อ)

	หน้า
ประเด็นที่ ๒ การมีส่วนร่วมต่อการดำเนินการ	๒๑
ประเด็นที่ ๓ ปัญหา อุปสรรค ผลการดำเนินงานโครงการฯ	๒๑
ประเด็นที่ ๔ การปรับปรุงซ่อมแซมถนนให้มีสภาพใช้งานได้ดี	๒๑
เกิดความปลอดภัยต่อชีวิตและทรัพย์สิน	
เสนอแนะแนวทางต่อไป	๒๒
บทที่ ๖ การประเมินผลด้วยวิธีการสัมภาษณ์	
ท่านที่ ๑ ผู้ให้สัมภาษณ์: นายวรินทร์ ผดุงมัย	๒๔
ตำแหน่ง สมาชิกสภาองค์การบริหารส่วนจังหวัดขอนแก่น อำเภอชำสูง และประธานคณะกรรมการติดตาม และประเมินผลแผนพัฒนาองค์การบริหารส่วนจังหวัดขอนแก่น	
ท่านที่ ๒ ผู้ให้สัมภาษณ์: นายอำมร โพธิ์ศรี ตำแหน่ง กำนันตำบลคำแมด	๒๕
บรรณานุกรม	
ภาคผนวก	
แบบสอบถาม	

บทสรุปผู้บริหาร

โครงการปรับปรุงถนนลาดยางแอสฟัลต์คอนกรีต (โดยวิธี Pavement In-Place Recycling) สาย ขก.ถ. ๑ - ๐๑๑๐ แยกทางหลวงหมายเลข ๒๓๒๒ - บ้านตอกเกี้ยว อำเภอชำสูง จังหวัดขอนแก่น ประจำปีงบประมาณ พ.ศ. ๒๕๖๘ (ติดตามหลังดำเนินการ) โดยลงพื้นที่เก็บรวบรวมข้อมูลจากแบบสอบถามและสัมภาษณ์ จากประชาชนทั่วไป, ข้าราชการ/เจ้าหน้าที่ของรัฐ, ผู้บริหารท้องถิ่น/สมาชิกสภา และผู้นำชุมชน/ผู้ใหญ่บ้าน/กำนัน คริวเรือนและประชาชนผู้ได้รับผลประโยชน์ จำนวน ๓,๔๕๘ คน คำนวนประชากรกลุ่มเป้าหมายจากสูตร Taro Yamane's Formula จากการคำนวณขนาดกลุ่มตัวอย่างได้จำนวน ๓๕๔ คน ซึ่งจำนวนผู้กรอกแบบสอบถามจริงมีจำนวน ๓๕๒ คน และผู้ให้สัมภาษณ์โดยใช้ดำเนินการสัมภาษณ์แบบกึ่งโครงสร้าง (Semi-structured Interview) จำนวน ๒ ท่าน ทำการวิเคราะห์ข้อมูลหา ค่าร้อยละ ค่าเฉลี่ย ค่าสูงสุด - ต่ำสุด โดยดำเนินการติดตามและประเมินผล ความพึงพอใจ การมีส่วนร่วม ความคุ้มค่า ประโยชน์ที่ได้รับจากโครงการ รวมทั้งปัญหา อุปสรรค ของประชาชน ในการบริหารจัดการโครงการขององค์การบริหารส่วนจังหวัดขอนแก่น สรุปดังนี้

๑. ผลการติดตามและประเมินผล

ส่วนที่ ๑ ข้อมูลทั่วไปของผู้ตอบแบบสอบถาม

เพศชาย จำนวน ๑๗๘ คน คิดเป็นร้อยละ ๕๐.๕๗

เพศหญิง จำนวน ๑๗๔ คน คิดเป็นร้อยละ ๔๙.๔๓

อายุผู้ตอบแบบสอบถามจำนวนมากที่สุดอันดับที่ ๑ อายุระหว่าง ๔๑ - ๕๐ ปี จำนวน ๙๘ คน คิดเป็นร้อยละ ๒๗.๘๔

สถานภาพผู้ตอบแบบสอบถามจำนวนมากที่สุดอันดับที่ ๑ ประชาชนทั่วไป จำนวน ๓๒๐ คน คิดเป็นร้อยละ ๙๐.๙๐

ระดับการศึกษาผู้ตอบแบบสอบถามจำนวนมากที่สุดอันดับที่ ๑ ระดับประถมศึกษา จำนวน ๑๑๒ คน คิดเป็นร้อยละ ๓๑.๘๑

อาชีพหลักผู้ตอบแบบสอบถามจำนวนมากที่สุดอันดับที่ ๑ อาชีพเกษตรกร จำนวน ๑๗๒ คน คิดเป็นร้อยละ ๔๘.๘๗

รายได้ครัวเรือนผู้ตอบแบบสอบถามจำนวนมากที่สุดอันดับที่ ๑ รายได้ระหว่าง ๑๐,๐๐๐ - ๒๙,๙๙๙ บาท ต่อเดือน จำนวน ๑๖๕ คน คิดเป็นร้อยละ ๔๖.๘๘

ส่วนที่ ๒ ความพึงพอใจต่อผลการดำเนินงาน

วิเคราะห์เหตุผลผลลัพธ์ความพึงพอใจต่อผลการดำเนินงานเมื่อเรียงลำดับจากจำนวนมากที่สุด ไปถึงน้อยที่สุด จัดเป็นอันดับได้ดังนี้

อันดับที่ ๑ โครงการ/กิจกรรม ตรงตามความต้องการของประชาชนมุ่งเน้นการพัฒนาคุณภาพชีวิตของประชาชนให้ดีขึ้น ค่าเฉลี่ย \bar{X} = ๔.๕๔ ระดับมากที่สุด

อันดับที่ ๒ ถนนมีคุณภาพได้มาตรฐาน สัญจรไป - มา ได้สะดวก ค่าเฉลี่ย \bar{X} = ๔.๔๙ ระดับมาก

อันดับที่ ๓ ลดระยะเวลาการขนส่งผลผลิตทางการเกษตร สะดวกและรวดเร็ว ค่าเฉลี่ย \bar{X} = ๔.๔๖ ระดับมาก

อันดับที่ ๔ การติดตั้งเครื่องหมายสัญลักษณ์การจราจรมีความชัดเจน ค่าเฉลี่ย \bar{X} = ๔.๔๒ ระดับมาก

อันดับที่ ๕ สามารถเพิ่มประสิทธิภาพในการขนส่งผลผลิตทางการเกษตร และความพึงพอใจในภาพรวมของโครงการ/กิจกรรม ค่าเฉลี่ย \bar{X} = ๔.๔๑ ระดับมาก

อันดับที่ ๖ ประชาชนมีความปลอดภัยในชีวิตและทรัพย์สิน ค่าเฉลี่ย $\bar{X} = 4.38$ ระดับมาก
อันดับที่ ๗ สามารถลดต้นทุนในการขนส่งผลผลิตเพื่อจำหน่ายออกสู่ตลาด และการดำเนินงาน
เป็นไปตามระยะเวลาที่กำหนด ค่าเฉลี่ย $\bar{X} = 4.36$ ระดับมาก

อันดับที่ ๘ ความกินดีอยู่ดีมีรายได้เพิ่มขึ้นตามแนวทางปรัชญาเศรษฐกิจพอเพียง ค่าเฉลี่ย
 $\bar{X} = 4.35$ ระดับมาก

อันดับที่ ๙ การแก้ไขปัญหาและการตอบสนองตรงตามความต้องการ ค่าเฉลี่ย $\bar{X} = 4.34$ ระดับมาก

อันดับที่ ๑๐ ผลการดำเนินงานโครงการ/กิจกรรม นำไปสู่การแก้ไขปัญหาความเดือดร้อนของ
ประชาชนและชุมชนท้องถิ่น ค่าเฉลี่ย $\bar{X} = 4.33$ ระดับมาก

อันดับที่ ๑๑ มีความโปร่งใสในการดำเนินโครงการ/กิจกรรม ค่าเฉลี่ย $\bar{X} = 4.32$ ระดับมาก

ส่วนที่ ๓ การมีส่วนร่วมต่อการดำเนินการ

วิเคราะห์เหตุผลผลลัพธ์การมีส่วนร่วมต่อการดำเนินการเมื่อเรียงลำดับจากจำนวนมากที่สุด ไปถึง น้อย
ที่สุด จัดเป็นอันดับได้ดังนี้

ลำดับที่ ๑ การประชาสัมพันธ์แจ้งรายละเอียดให้ประชาชนรับรู้ชัดเจน เช่น การติดป้ายโครงการ/
กิจกรรม ค่าเฉลี่ย $\bar{X} = 4.36$ ระดับมาก

ลำดับที่ ๒ เปิดโอกาสให้ประชาชนมีส่วนร่วมแสดงความคิดเห็น ค่าเฉลี่ย $\bar{X} = 4.34$ ระดับมาก

ลำดับที่ ๓ กระบวนการมีส่วนร่วมของประชาชนในภาพรวมของโครงการ/กิจกรรม ค่าเฉลี่ย
 $\bar{X} = 4.32$ ระดับมาก

ลำดับที่ ๔ มีการรายงานผลการดำเนินงานโครงการฯต่อสาธารณะ ค่าเฉลี่ย $\bar{X} = 4.31$ ระดับ
มาก

ลำดับที่ ๕ ท่านมีส่วนร่วมในการแสดงความคิดเห็นต่อโครงการ/กิจกรรม ค่าเฉลี่ย $\bar{X} = 4.28$ ระดับ
มาก

ลำดับที่ ๖ ประชาชนมีส่วนร่วมในการตรวจสอบความโปร่งใสในการดำเนินโครงการ/กิจกรรม
ค่าเฉลี่ย $\bar{X} = 4.25$ ระดับมาก

ส่วนที่ ๔ ข้อเสนอแนะ

ประชาชนมีความพึงพอใจเป็นอย่างมาก ประสงค์ให้มีการสนับสนุนด้านอื่นๆ และพัฒนาชุมชน
เช่นนี้ต่อไป

ประเด็นที่ ๑ ความพึงพอใจต่อผลการดำเนินงาน

ภาพรวมความพึงพอใจต่อผลการดำเนินงานวัดระดับค่า SD = 0.642 ค่าเฉลี่ย $\bar{X} = 4.40$ ระดับ
มาก โครงการปรับปรุงถนนลาดยางแอสฟัลต์คอนกรีต (โดยวิธี Pavement In-Place Recycling) สาย ชก.ถ.
๑ - ๐๑๑๐ แยกทางหลวงหมายเลข ๒๓๒๒ - บ้านตอกเกี้ยว อำเภอชำสูง จังหวัดขอนแก่น เป็นไปตามความ
ต้องการของประชาชนมุ่งเน้นการพัฒนาคุณภาพชีวิตของประชาชนให้ดีขึ้น ถนนมีคุณภาพได้มาตรฐาน สัญจร
ไป - มา ได้สะดวก สามารถเพิ่มประสิทธิภาพในการขนส่งผลผลิตทางการเกษตร ลดระยะเวลาการขนส่ง
ผลผลิตทางการเกษตร และลดต้นทุนในการขนส่งผลผลิตเพื่อจำหน่ายออกสู่ตลาด การดำเนินงานเป็นไปตาม
ระยะเวลาที่กำหนด ความกินดีอยู่ดีมีรายได้เพิ่มขึ้นตามแนวทางปรัชญาเศรษฐกิจพอเพียง ประชาชนมีความ
ปลอดภัยในชีวิตและทรัพย์สิน

ประเด็นที่ ๒ การมีส่วนร่วมต่อการดำเนินการ

ภาพรวมการมีส่วนร่วมต่อการดำเนินการวัดระดับค่า SD = ๐.๖๘๒ ค่าเฉลี่ย \bar{X} = ๔.๓๑ ระดับมาก โครงการปรับปรุงถนนลาดยางแอสฟัลต์คอนกรีต (โดยวิธี Pavement In-Place Recycling) สาย ชก.ถ. ๑ - ๐๑๑๐ แยกทางหลวงหมายเลข ๒๓๒๒ - บ้านตอกเกี้ย อำเภอชำสูง จังหวัดขอนแก่น เป็นไปตามกระบวนการมีส่วนร่วมของประชาชนในภาพรวมของโครงการ มีส่วนร่วมในการแสดงความคิดเห็นต่อโครงการ และมีการรายงานผลการดำเนินงานโครงการต่อสาธารณะ

ประเด็นที่ ๓ ปัญหา อุปสรรค ผลการดำเนินงานโครงการฯ

จากการดำเนินการโครงการปรับปรุงถนนลาดยางแอสฟัลต์คอนกรีต (โดยวิธี Pavement In-Place Recycling) สาย ชก.ถ. ๑ - ๐๑๑๐ แยกทางหลวงหมายเลข ๒๓๒๒ - บ้านตอกเกี้ย อำเภอชำสูง จังหวัดขอนแก่น ประชาชนให้ความพึงพอใจ ในระดับมาก ผลสะท้อนอีกด้านคือเมื่อถนนมีสภาพดีทำให้ความเร็วในการขับขี่เพิ่มขึ้น จึงต้องมีลูกระนาดชะลอความเร็ว ป้ายกำหนดความเร็ว เพื่อความปลอดภัยในเส้นทางผ่านกลางหมู่บ้าน

ประเด็นที่ ๔ การปรับปรุงซ่อมแซมถนนให้มีสภาพใช้งานได้ดีเกิดความปลอดภัยต่อชีวิตและทรัพย์สิน

จากการวิเคราะห์ผล ในส่วนที่ ๒ ความพึงพอใจ พบว่า อันดับที่ ๑ โครงการ/กิจกรรม ตรงตามความต้องการของประชาชนมุ่งเน้นการพัฒนาคุณภาพชีวิตของประชาชนให้ดีขึ้น ค่าเฉลี่ย \bar{X} = ๔.๕๔ ระดับมากที่สุด ซึ่งเป็นระดับสูงสุด และประชาชนมีความปลอดภัยในชีวิตและทรัพย์สิน ค่าเฉลี่ย \bar{X} = ๔.๓๘ ระดับมาก จากประเด็นดังกล่าว สามารถวัดตามหลักเกณฑ์มาตรฐานของผู้ใช้งานจริงได้ว่าประชาชนรู้สึกเกิดความปลอดภัยต่อชีวิตและทรัพย์สิน

เสนอแนะแนวทางต่อไป

ตัวแทนผู้นำชุมชนจำนวน ๕ หมู่บ้าน เสนอให้มีโครงการเช่นนี้ต่อไป และผลสะท้อนจากชุมชนผ่านทางผู้นำชุมชน ทำให้องค์การบริหารส่วนจังหวัดขอนแก่นสามารถกำหนดทิศทางการพัฒนาในครั้งต่อไปได้ตรงตามความต้องการของชุมชน

ประโยชน์ที่คาดว่าจะได้รับ

๑. ความสอดคล้องกับนโยบายและแผนพัฒนา ระดับท้องถิ่น จังหวัด กลุ่มจังหวัด
 ๒. สอดคล้องตามนโยบายและแผนพัฒนาท้องถิ่น ข้อ ๓ เรื่อง การพัฒนาเมืองและชุมชน
 ๓. สอดคล้องตามนโยบายและแผนพัฒนาท้องถิ่น ข้อ ๔ เรื่อง การเสริมสร้างความมั่นคงและความปลอดภัยในชีวิตและทรัพย์สิน
 ๔. สอดคล้องแผนพัฒนากลุ่มจังหวัด ข้อ ๒ เรื่อง การส่งเสริมการค้าและโลจิสติกส์
 ๕. เพื่อแก้ไขปัญหาความเดือดร้อนของราษฎร ซึ่งอาจเกิดอันตรายจากการสัญจรไป - มา เนื่องจากสภาพผิวจราจรชำรุดเสียหาย
 ๖. เพื่ออำนวยความสะดวกให้กับประชาชนที่ต้องการขนส่งสินค้าออกไปจำหน่าย
 ๗. เพื่อเป็นการรองรับการขยายตัวของชุมชนเมืองที่กำลังจะเกิดขึ้นในอนาคต
 ๘. เพื่อสนับสนุนนโยบายรัฐบาลในการกระจายความเจริญของสังคมเมือง สังคมชนบท
- ดังนั้นเพื่อให้เป็นไปตามประโยชน์ที่คาดว่าจะได้รับได้จริง จึงดำเนินการสัมภาษณ์แบบกึ่งโครงสร้าง (Semi-structured Interview) ที่มีส่วนร่วมในโครงการปรับปรุงถนนลาดยางแอสฟัลต์คอนกรีต

(โดยวิธี Pavement In-Place Recycling) สาย ขก.ถ. ๑ - ๐๑๑๐ แยกทางหลวงหมายเลข ๒๓๒๒ - บ้านตอกเกี้ยว
อำเภอชำสูง จังหวัดขอนแก่น

**ผู้ให้สัมภาษณ์ : นายวรินทร์ ผดุงมัย สมาชิกสภาองค์การบริหารส่วนจังหวัดขอนแก่น อำเภอชำสูง
และประธานคณะกรรมการติดตามและประเมินผลแผนพัฒนาองค์การบริหาร
ส่วนจังหวัดขอนแก่น**

นายวรินทร์ ผดุงมัย (๒๕๖๙) สมาชิกสภาองค์การบริหารส่วนจังหวัดขอนแก่น อำเภอชำสูง ประธาน
คณะกรรมการติดตามและประเมินผลแผนพัฒนาองค์การบริหารส่วนจังหวัดขอนแก่น กล่าวว่า นโยบาย
และแผนพัฒนาท้องถิ่น องค์การบริหารส่วนจังหวัดขอนแก่นมุ่งเน้นวิสัยทัศน์ "ขอนแก่นน่าอยู่สู่การพัฒนา
ที่สมดุลและยั่งยืน" ภายใต้หลักปรัชญาเศรษฐกิจพอเพียง โดยใช้แผนพัฒนาท้องถิ่น (พ.ศ. ๒๕๖๖-๒๕๗๐)
ที่ครอบคลุมการพัฒนาโครงสร้างพื้นฐาน ทรัพยากรน้ำ คุณภาพชีวิต การศึกษา และเศรษฐกิจชุมชน ดังนั้นเพื่อ
การขับเคลื่อนการพัฒนา องค์การบริหารส่วนจังหวัดขอนแก่นจึงมีนโยบายและแผนพัฒนาที่สอดคล้อง
อย่างเช่น ยุทธศาสตร์ที่ ๑ การพัฒนาคุณภาพคนและสังคม และยุทธศาสตร์ที่ ๓ การพัฒนาเมืองและชุมชน
สาระสำคัญคือ พัฒนาศักยภาพคนทุกช่วงวัย องค์การบริหารส่วนจังหวัดขอนแก่นได้มีโครงการที่ให้การ
สนับสนุนหลายโครงการที่ครอบคลุม เช่น ส่งเสริมการเรียนรู้ตลอดชีวิต ยกระดับทักษะความรู้ ความสามารถ
และสมรรถนะของคนไทยให้สอดคล้องกับการเปลี่ยนแปลงในศตวรรษที่ ๒๑ การเสริมสร้างคุณธรรมและ
ค่านิยมปรับเปลี่ยนค่านิยมคนไทยให้มีคุณธรรม จริยธรรม มีวินัย และมีจิตสาธารณะสร้างสุขภาวะที่ดี การ
จัดระบบสาธารณสุขให้ประชาชนเข้าถึงได้อย่างทั่วถึง สร้างความเสมอภาคและความเท่าเทียมลดความเหลื่อม
ล้ำในสังคม ส่งเสริมสวัสดิการสังคมและการคุ้มครองสิทธิของประชาชน เสริมสร้างสังคมเข้มแข็งพัฒนา
สภาพแวดล้อมที่ปลอดภัย ครอบคลุมรอบอุ้น และชุมชนมีความเข้มแข็ง สามารถพึ่งพาตนเองได้

ในการวิเคราะห์การขยายตัวของชุมชน Output (ผลผลิต) คือผลลัพธ์ที่เป็นรูปธรรมซึ่งเกิดจากการ
นำทรัพยากร (Input) และกระบวนการจัดการ (Process) มาใช้ โดยผลผลิตเหล่านี้จะกลายเป็นแรงขับเคลื่อน
ให้ชุมชนเติบโตและยั่งยืน ผลผลิตด้านกายภาพและโครงสร้างพื้นฐาน

๑. ระบบสาธารณูปโภคที่ครอบคลุม: ถนนไฟฟ้า ประปา และระบบอินเทอร์เน็ตความเร็วสูงที่เข้าถึง
ทุกครัวเรือน

๒. พื้นที่ส่วนกลางและแหล่งเรียนรู้: สวนสาธารณะ ห้องสมุดชุมชน หรือศูนย์ฝึกอาชีพที่ใช้งานได้จริง

๓. ที่อยู่อาศัยและอาคารพาณิชย์: การเพิ่มขึ้นของจำนวนสิ่งปลูกสร้างรับการอยู่อาศัยและการทำ
ธุรกิจ

ทั้งนี้ยังมีอีกหลายโครงการที่ขณะนี้มีการดำเนินการเพื่อพัฒนาให้ครอบคลุมทุกพื้นที่เพื่อให้การพัฒนา
ศักยภาพเติบโตขึ้นอย่างก้าวกระโดดและ "เกิดขึ้นได้จริง" ในอนาคต เราต้องเปลี่ยนจากการทำงานเชิงรับ (Reactive)
เป็นเชิงรุก (Proactive) โดยใช้เทคโนโลยีและโครงสร้างพื้นฐานที่มีอยู่ให้เกิดประสิทธิภาพสูงสุด คณะทำงานตรวจ
ติดตามและประเมินผล รวมถึงคณะกรรมการแผนพัฒนาองค์การบริหารส่วนจังหวัดขอนแก่น ได้ลงพื้นที่จริง
เพื่อรับฟังปัญหา สร้างแนวทางการมีส่วนร่วมกับชุมชน และผู้นำชุมชน ทำให้เราได้รับรู้เป้าหมายว่าควรมี
การดำเนินการไปในทิศทางใดให้เหมาะสมกับแต่ละพื้นที่

ผู้ให้สัมภาษณ์ : นายอำมร โพธิ์ศรี ตำแหน่ง กำนันตำบลคำแมด

นายอำมร โพธิ์ศรี (๒๕๖๙) ตำแหน่ง กำนันตำบลคำแมด กล่าวว่า ก่อนการดำเนินโครงการปรับปรุง
ถนนลาดยางแอสฟัลต์คอนกรีต (โดยวิธี Pavement In-Place Recycling) สาย ขก.ถ. ๑ - ๐๑๑๐ แยกทางหลวง
หมายเลข ๒๓๒๒ - บ้านตอกเกี้ยว อำเภอชำสูง จังหวัดขอนแก่น การสัญจรใช้ระยะเวลาอย่างมาก เพราะลักษณะ
ถนนเดิมเป็นหลุม เมื่อฝนตกทำให้น้ำท่วมหลุมทำให้วิสัยทัศน์ในการมองเห็นลดลงเพราะระดับน้ำกับถนน

จะมองเห็นเป็นระดับเท่ากัน ประชาชนหลายท่านรถล้ม ได้รับบาดเจ็บส่งผลกระทบต่อชีวิตเป็นอย่างมาก ประชาชน ๙๐ เปอร์เซ็นต์มีอาชีพเกษตรกร จึงมีผู้เดินทางใช้ถนนเส้นนี้ ในการส่งผลผลิตทางการเกษตร เช่น ปลูกอ้อย จะต้องส่งผลผลิตไปที่อำเภอกระนวนเส้นทางสายนี้คือเส้นทางหลักในการส่งผลผลิต ผลกระทบที่ได้รับความเสียหายอย่างมากคือเรื่องของเวลา เพราะโรงงานจะมีการกำหนดวัน เวลา เข้าส่งผลผลิต ทำให้เสียเวลาเป็นอย่างมาก ผลผลิตที่ได้ร่วงหล่นตามพื้นถนนเสียหาย ผู้ใช้ถนนอื่นๆ ก็เกิดความไม่ปลอดภัยในการสัญจร เช่น ลื่นชานอ้อยที่ร่วงอยู่ ส่งกลิ่นเหม็น การของบประมาณในครั้งนี ทางผู้นำชุมชนได้จัดประชุมประชาคม ว่ามีสิ่งใดที่คนในชุมชนต้องการและเห็นพ้องร่วมกันเรื่องการปรับปรุงถนนสายหลักนี้

หลังจากการดำเนินโครงการฯ เรียบร้อยผลตอบรับจากประชาชนดีมาก การเดินทางสะดวกขึ้น ลดระยะเวลาไปได้ถึง ๙๐ เปอร์เซ็นต์ จากเดิมที่ต้องใช้เวลาหลายชั่วโมง เพราะถนนเส้นนี้เชื่อมต่อหลายบ้าน หลายตำบล หลายอำเภอ รวมถึงจังหวัดใกล้เคียง เช่น อำเภอกระนวน ตำบลคำใหญ่ อำเภอห้วยเม็ก จังหวัดกาฬสินธุ์ มีเจ้าหน้าที่คณะทำงานจากองค์การบริหารส่วนจังหวัดขอนแก่น ลงพื้นที่มาสำรวจว่ายังขาดเหลือ หรือมีปัญหาอุปสรรคอะไรเพิ่มเติมหรือไม่ ซึ่งพวกเราในฐานะผู้นำชุมชนทั้ง ๕ หมู่ มีความยินดีที่จะเข้ามารับฟังปัญหาจากชาวบ้านโดยตรง การแก้ไขปัญหาสามารถช่วยได้เยอะมากสามารถเปิดการแสดงความคิดเห็นในการพัฒนาพื้นที่ร่วมกัน

ผู้สัมภาษณ์ : นางสาวพรกนก คำวิเชียร ตำแหน่ง คณะทำงานตรวจติดตามและประเมินผล

บทที่ ๑ บทนำ

ความเป็นมาและความสำคัญ

เงินอุดหนุนเฉพาะกิจเป็นงบประมาณเงินอุดหนุนที่รัฐบาลได้จัดสรรให้แก่องค์กรปกครองส่วนท้องถิ่นที่ประสงค์จะดำเนินโครงการในการจัดบริการสาธารณะต่างๆ ตามอำนาจหน้าที่ให้สนองต่อความต้องการของประชาชนและชุมชน หรือดำเนินโครงการที่เป็นประโยชน์ในด้านการพัฒนาแก้ไขปัญหาของท้องถิ่น แต่มีงบประมาณไม่เพียงพอในการดำเนินการ และได้จัดทำคำขอของงบประมาณตามหลักเกณฑ์แนวทางที่กำหนด ภายใต้ยุทธศาสตร์ชาติ ๒๐ ปี กำหนดวิสัยทัศน์นำประเทศไปสู่ความ “มั่นคง มั่งคั่ง ยั่งยืน” ประกอบกับพระราชบัญญัติ กำหนดแผนและขั้นตอนการกระจายอำนาจให้แก่องค์กรปกครองส่วนท้องถิ่น พ.ศ. ๒๕๔๒ และที่แก้ไขเพิ่มเติม กำหนดให้องค์การบริหารส่วนจังหวัดมีอำนาจหน้าที่ในการบริการสาธารณะ เพื่อประโยชน์ของประชาชนในท้องถิ่น ตลอดจนจนถึงการพัฒนาคุณภาพชีวิต พัฒนาเศรษฐกิจและสังคม ให้มีความเจริญรุ่งเรืองมากยิ่งขึ้นเพื่อสนองต่อความต้องการและแก้ไขปัญหาของประชาชนในทุกพื้นที่ ประกอบกับพระราชบัญญัติ องค์การบริหารส่วนจังหวัด พ.ศ. ๒๕๔๐ และที่แก้ไขเพิ่มเติม ตามมาตรา ๔๕ กำหนดให้องค์การบริหารส่วนจังหวัด มีอำนาจหน้าที่ในการดำเนินกิจการในการปฏิบัติหน้าที่ เพื่อพัฒนาคุณภาพชีวิตของประชาชนในท้องถิ่น เพื่อประโยชน์สุขของประชาชน และพัฒนาประเทศ โดยส่วนรวมในปีงบประมาณ พ.ศ. ๒๕๖๘ องค์การบริหารส่วนจังหวัดขอนแก่นได้รับการจัดสรรงบประมาณ เงินอุดหนุนเฉพาะกิจ จากความเห็นชอบของสำนักงานงบประมาณและได้ดำเนินการตามแผนการปฏิบัติงาน และแผนการใช้จ่ายงบประมาณ ประจำปีงบประมาณ พ.ศ. ๒๕๖๘ แผนงานยุทธศาสตร์ส่งเสริม การพัฒนาจังหวัดและกลุ่มจังหวัดแบบบูรณาการ ให้จังหวัดขอนแก่นดำเนินการตามแผนปฏิบัติงานและแผนการใช้จ่ายงบประมาณ อนุมัติเงินจัดสรรเงินงบประมาณรายจ่ายประจำปีงบประมาณ พ.ศ. ๒๕๖๘ จำนวน ๙,๙๙๖,๐๐๐ บาท (เก้าล้านเก้าแสนเก้าหมื่นหกพันบาทถ้วน) ซึ่งเป็นโครงการที่บรรจุในแผนพัฒนาท้องถิ่น และสอดคล้องยุทธศาสตร์พัฒนาจังหวัด เพื่อประโยชน์สุขของประชาชน เกิดผลสัมฤทธิ์ต่อภารกิจของรัฐมีประสิทธิภาพ และเกิดความคุ้มค่าในเชิงภารกิจของรัฐ เพื่อให้การดำเนินงานขององค์การบริหารส่วนจังหวัดขอนแก่น เป็นไปด้วยความเรียบร้อย

ดังนั้น เพื่อแก้ไขปัญหาความเดือดร้อนดังกล่าว องค์การบริหารส่วนจังหวัดขอนแก่น ได้มอบหมายให้ สำนักช่าง องค์การบริหารส่วนจังหวัดขอนแก่น สำรวจเพื่อดำเนินการในการปรับปรุงถนนลาดยางแอสฟัลต์คอนกรีต (โดยวิธี Pavement In-Place Recycling) สาย ชก.ถ. ๑ - ๐๑๑๐ แยกทางหลวงหมายเลข ๒๓๒๒ - บ้านตอกเกี้ย อำเภอชำสูง จังหวัดขอนแก่น ช่วงที่ ๑ ขนาดผิวจราจร กว้าง ๕ เมตร ยาว ๔๖ เมตร หนา ๐.๐๔ เมตร ช่วงที่ ๒ ขนาดผิวจราจรกว้าง ๕ เมตร ยาว ๖๖๐ เมตร หนา ๐.๐๔ เมตร ช่วงที่ ๓ ขนาดผิวจราจรกว้าง ๕ เมตร ยาว ๒๗๒ เมตร หนา ๐.๐๔ เมตร ช่วงที่ ๔ ขนาดผิวจราจรกว้าง ๕ เมตร ยาว ๓๐ เมตร หนา ๐.๐๔ เมตร ช่วงที่ ๕ ขนาดผิวจราจรกว้าง ๔ เมตร ยาว ๓.๑๘๔ เมตร หนา ๐.๐๔ เมตร ช่วงที่ ๖ ขนาดผิวจราจรกว้าง ๕ เมตร ยาว ๑,๐๕๓ เมตร หนา ๐.๐๔ เมตร หรือมีพื้นที่ลาดยางรวมไม่น้อยกว่า ๒๑,๔๗๘ ตารางเมตร รายละเอียดตามแบบมาตรฐานงานทางสำหรับองค์กรปกครองส่วนท้องถิ่น แบบมาตรฐานแผ่นประชาสัมพันธ์งานก่อสร้าง องค์การบริหารส่วนจังหวัดขอนแก่น ที่ได้รับจัดสรรงบประมาณ ตามหนังสือคณะกรรมการวินิจฉัยปัญหาการจัดซื้อจัดจ้างและการบริหารพัสดุภาครัฐ กรมบัญชีกลาง ด่วนที่สุด ที่ นร ๐๗๓๐/ว ๒๘๐ ลงวันที่ ๒๙ กันยายน ๒๕๖๗ งบเงินอุดหนุนเฉพาะกิจ งบประมาณรายจ่ายประจำปีงบประมาณ ๒๕๖๘ ตามรายการประกอบการอนุมัติเงินจัดสรรแผนงานยุทธศาสตร์ส่งเสริมการกระจายอำนาจให้แก่ องค์กรปกครองส่วนท้องถิ่น ตามประกาศองค์การบริหารส่วนจังหวัดขอนแก่น เรื่อง แนวทางปฏิบัติในการเตรียมการ จัดซื้อจัดจ้างและการเร่งรัดการใช้จ่ายเงินงบประมาณ ประจำปีงบประมาณ ๒๕๖๘ มีความจำเป็นที่จะต้องทำการปรับปรุงถนนลาดยางแอสฟัลต์คอนกรีต (โดยวิธี Pavement In-Place Recycling) สาย ชก.ถ. ๑ - ๐๑๑๐ แยกทางหลวงหมายเลข ๒๓๒๒ - บ้านตอกเกี้ย

อำเภอชำสูง จังหวัดขอนแก่น เพื่อพัฒนาเส้นทางการคมนาคม ในระหว่างชุมชนให้ได้มาตรฐาน ตอบสนองความต้องการของประชาชน ลดต้นทุน การขนส่งผลิตผลทางการเกษตรและส่งเสริมรายได้ต่อเศรษฐกิจในชุมชน ป้องกันการเกิดอันตรายต่าง ๆ ที่เกิดขึ้นจากการสัญจร ไป - มา องค์การบริหารส่วนจังหวัดขอนแก่นจึงดำเนินการในชื่อ โครงการปรับปรุงถนนลาดยางแอสฟัลต์คอนกรีต (โดยวิธี Pavement In-Place Recycling) สาย ขก.ถ. ๑ - ๐๑๑๐ แยกทางหลวงหมายเลข ๒๓๒๒ - บ้านตอกเกี้ยว อำเภอชำสูง จังหวัดขอนแก่น

วัตถุประสงค์

๑. เพื่อทราบความพึงพอใจต่อผลการดำเนินงานโครงการฯ
๒. เพื่อทราบถึงการมีส่วนร่วมของประชาชนในการบริหารจัดการโครงการฯ
๓. เพื่อรับทราบปัญหา อุปสรรค ผลการดำเนินงานโครงการฯ
๔. เพื่อปรับปรุงซ่อมแซมถนนให้มีสภาพใช้งานได้ดีเกิดความปลอดภัยต่อชีวิตและทรัพย์สิน

กลุ่มเป้าหมาย/ผู้รับผลประโยชน์ของโครงการ

อำเภอชำสูง จังหวัดขอนแก่น คริวเรือนและประชาชนผู้รับประโยชน์จำนวน ๓,๔๕๘ คน

ตัวชี้วัดความสำเร็จของโครงการ

- ตัวชี้วัดเชิงปริมาณ : ถนนได้รับการปรับปรุงมีพื้นที่ไม่น้อยกว่า ๒๐,๐๐๐ ตารางเมตร
ตัวชี้วัดเชิงคุณภาพ : ถนนได้รับการปรับปรุงซ่อมแซมได้มาตรฐานมีความปลอดภัย

ขอบเขต

รหัสทางหลวงท้องถิ่น สาย ขก.ถ. ๑๐๑๑๐ แยกทางหลวงหมายเลข ๒๓๒๒ - บ้านตอกเกี้ยว อำเภอชำสูง จังหวัดขอนแก่น แบ่งเป็น ๕ ช่วงพิกัด

- ช่วงที่ ๑ ขนาดผิวจราจร กว้าง ๕ เมตร ยาว ๔๖ เมตร หนา ๐.๐๔ เมตร
ช่วงที่ ๒ ขนาดผิวจราจรกว้าง ๕ เมตร ยาว ๖๖๐ เมตร หนา ๐.๐๔ เมตร
ช่วงที่ ๓ ขนาดผิวจราจรกว้าง ๕ เมตร ยาว ๒๗๒ เมตร หนา ๐.๐๔ เมตร
ช่วงที่ ๔ ขนาดผิวจราจรกว้าง ๕ เมตร ยาว ๓๐ เมตร หนา ๐.๐๔ เมตร
ช่วงที่ ๕ ขนาดผิวจราจรกว้าง ๔ เมตร ยาว ๓.๑๘๔ เมตร หนา ๐.๐๔ เมตร
ช่วงที่ ๖ ขนาดผิวจราจรกว้าง ๕ เมตร ยาว ๑,๐๕๓ เมตร หนา ๐.๐๔ เมตร

ประโยชน์ที่คาดว่าจะได้รับ

๑. ความสอดคล้องกับนโยบายและแผนพัฒนา ระดับท้องถิ่น จังหวัด กลุ่มจังหวัด
๒. สอดคล้องตามนโยบายและแผนพัฒนาท้องถิ่น ข้อ ๓ เรื่อง การพัฒนาเมืองและชุมชน
๓. สอดคล้องตามนโยบายและแผนพัฒนาท้องถิ่น ข้อ ๔ เรื่อง การเสริมสร้างความมั่นคง และความปลอดภัยในชีวิตและทรัพย์สิน
๔. สอดคล้องแผนพัฒนากลุ่มจังหวัด ข้อ ๒ เรื่อง การส่งเสริมการค้าและโลจิสติกส์
๕. เพื่อแก้ไขปัญหาความเดือดร้อนของราษฎร ซึ่งอาจเกิดอันตรายจากการสัญจรไป - มา เนื่องจากสภาพผิวจราจรชำรุดเสียหาย
๖. เพื่ออำนวยความสะดวกให้กับประชาชนที่ต้องการขนส่งสินค้าออกไปจำหน่าย
๗. เพื่อเป็นการรองรับการขยายตัวของชุมชนเมืองที่กำลังจะเกิดขึ้นในอนาคต
๘. เพื่อสนับสนุนนโยบายรัฐบาลในการกระจายความเจริญของสังคมเมือง สังคมชนบท

บทที่ ๒ เอกสารงานที่เกี่ยวข้อง

นโยบายและแผนพัฒนาระดับท้องถิ่น

ประเทศไทยมีการจัดระเบียบบริหารราชการแผ่นดินแบ่งออกเป็น ๓ ส่วน คือ การบริหารราชการส่วนกลาง การบริหารราชการส่วนภูมิภาค และการบริหารราชการส่วนท้องถิ่น ส่วนกลางมีอำนาจหน้าที่ในการกำหนดนโยบายและวางแผนในภาพรวมของประเทศ โดยผู้ที่มีบทบาทในการกำหนดนโยบายและวางแผนคือรัฐบาลและคณะรัฐมนตรี มีหน่วยงานที่นำนโยบายและแผนเหล่านี้ไปปฏิบัติคือ กระทรวงต่างๆ ส่วนภูมิภาคเป็นการจัดการปกครองและบริหารภายใต้หน่วยงานของส่วนกลาง โดยการมอบอำนาจให้ข้าราชการหรือผู้แทนของหน่วยงานตนไปปฏิบัติงานในพื้นที่ส่วนภูมิภาค ในขณะที่ส่วนท้องถิ่น เป็นการจัดการปกครองที่ส่วนกลางกระจายอำนาจการปกครองและการบริหารให้ผู้ที่อยู่ในพื้นที่ได้รับผิดชอบบริหารปกครองพื้นที่ของตนโดยแบ่งตามเขตพื้นที่ นับตั้งแต่มีการประกาศใช้รัฐธรรมนูญแห่งราชอาณาจักรไทย พุทธศักราช ๒๕๔๐ เป็นต้นมา บทบาทอำนาจหน้าที่และความรับผิดชอบขององค์กรปกครองส่วนท้องถิ่นได้เปลี่ยนแปลงไปจากเดิมเป็นอย่างมาก โดยรัฐธรรมนูญได้ให้ความสำคัญกับการกระจายอำนาจให้แก่องค์กรปกครองส่วนท้องถิ่น ซึ่งทำให้เกิดความเป็นอิสระในการปกครองตนเองตามเจตนารมณ์ของประชาชนและความเป็นอิสระในการกำหนดนโยบาย การปกครอง การบริหาร การบริหารงานบุคคล การเงินและการคลัง และทำให้องค์กรปกครองส่วนท้องถิ่นมีอำนาจหน้าที่ของตนเอง ประกอบกับพระราชบัญญัติกำหนดแผนและขั้นตอนการกระจายอำนาจให้แก่องค์กรปกครองส่วนท้องถิ่น พ.ศ.๒๕๔๒ และที่แก้ไขเพิ่มเติม ได้บัญญัติให้มืองค์กรรับผิดชอบในการจัดทำแผนการกระจายอำนาจให้แก่องค์กรปกครองส่วนท้องถิ่น นั่นคือคณะกรรมการการกระจายอำนาจให้แก่องค์กรปกครองส่วนท้องถิ่น จึงได้กำหนดหน้าที่ขององค์กรปกครองส่วนท้องถิ่นในการให้บริการสาธารณะที่จำเป็นแก่ท้องถิ่นและทำให้องค์กรปกครองส่วนท้องถิ่นมีภารกิจหน้าที่ที่ชัดเจนมากขึ้น

เนื่องจากพระราชบัญญัติกำหนดแผนและขั้นตอนการกระจายอำนาจให้แก่องค์กรปกครองส่วนท้องถิ่น พ.ศ. ๒๕๔๒ และที่แก้ไขเพิ่มเติม มาตรา ๓๐(๔) และแผนการกระจายอำนาจให้แก่องค์กรปกครองส่วนท้องถิ่น ข้อ ๕.๒ กำหนดให้รัฐบาลต้องจัดสรรงบประมาณให้แก่องค์กรปกครองส่วนท้องถิ่นในสัดส่วนไม่น้อยกว่าร้อยละ ๒๐ ของรายได้ของรัฐบาลทั้งหมดภายในปี พ.ศ.๒๕๔๔ และไม่น้อยกว่าร้อยละ ๓๕ ของรายได้ของรัฐบาลทั้งหมดภายในปี พ.ศ. ๒๕๔๙ ด้วยเหตุนี้จึงมีความจำเป็นในการใช้ทรัพยากรและรายได้ทั้งที่ท้องถิ่นจัดเก็บเอง และรายได้ที่รัฐบาลจัดสรรที่มีอยู่จำกัดให้เกิดประโยชน์สูงสุดและมีความโปร่งใสมากที่สุด ดังนั้นการวางแผนพัฒนาท้องถิ่นจึงถือเป็นกลไกสำคัญประการหนึ่งที่จะทำให้องค์กรปกครองส่วนท้องถิ่นบรรลุจุดมุ่งหมายดังกล่าวโดยใช้ยุทธศาสตร์ที่เหมาะสม องค์กรปกครองส่วนท้องถิ่นจึงจำเป็นต้องวางแผนการใช้ทรัพยากรเหล่านั้นให้คุ้มค่าและเกิดประโยชน์สูงสุดแก่ประชาชน และมีการนำแผนงานและโครงการที่กำหนดไปปฏิบัติตามให้เกิดสัมฤทธิ์ผลในช่วงเวลาที่กำหนด โดยมีการควบคุมติดตามวัดและประเมินผล มีความโปร่งใส และพร้อมที่จะให้มีการตรวจสอบทั้งโดยหน่วยงานของรัฐและประชาชน

ดังนั้นจึงกล่าวโดยสรุปได้ว่า แผนพัฒนาท้องถิ่นเป็นเครื่องมือที่สำคัญที่จะกำหนดทิศทางการดำเนินงานเพื่อพัฒนาท้องถิ่น เพื่อให้บรรลุเป้าหมายตามนโยบายของผู้บริหารองค์กรปกครองส่วนท้องถิ่นที่ได้กำหนดและนำเสนอประชาชนก่อนการเลือกตั้ง ตลอดจนที่ได้นำเสนอต่อสภาท้องถิ่นก่อนที่ผู้บริหารจะเริ่มปฏิบัติงานตามระเบียบกระทรวงมหาดไทยว่าด้วยการจัดทำแผนพัฒนาท้องถิ่น พ.ศ.๒๕๔๘ และที่แก้ไขเพิ่มเติม

ความหมาย ความสำคัญ และประเภทของแผนพัฒนาท้องถิ่น

การที่องค์กรปกครองส่วนท้องถิ่นจะพัฒนาไปในทิศทางใด จำเป็นต้องมีการกำหนดวิสัยทัศน์ หรือแผนงาน ในอนาคตและแปลงมาสู่การปฏิบัติ ดังนั้น ระเบียบกระทรวงมหาดไทยว่าด้วยการจัดทำแผนพัฒนาท้องถิ่น พ.ศ. ๒๕๔๘ และที่แก้ไขเพิ่มเติม จึงได้กำหนดประเภทของแผนพัฒนาขององค์กรปกครองส่วนท้องถิ่นไว้ ๒ ประเภท คือ แผนยุทธศาสตร์การพัฒนา เป็นแผนพัฒนายาว และแผนพัฒนาของกรมส่งเสริมการปกครองท้องถิ่น จัดทำขึ้นเพื่อใช้เป็นกรอบแนวทางในการปฏิบัติราชการให้เกิดผลสัมฤทธิ์ และสนับสนุนการขับเคลื่อน การดำเนินงานตามยุทธศาสตร์ชาติ นโยบายรัฐบาล ยุทธศาสตร์กระทรวงมหาดไทย และยุทธศาสตร์ ของกรมส่งเสริม การปกครองท้องถิ่นไปสู่การปฏิบัติอย่างเป็นรูปธรรม ซึ่งเป็นไปตามอำนาจหน้าที่ที่ระบุไว้ใน พระราชบัญญัติ ปรับปรุง กระทรวง ทบวง กรม พ.ศ. ๒๕๔๕ มาตรา ๓๐ ทั้งนี้ แผนปฏิบัติราชการ ๕ ปี (พ.ศ. ๒๕๖๖ - ๒๕๗๐) ของกรมส่งเสริมการปกครองท้องถิ่นยังสามารถใช้เป็นเครื่องมือในการติดตามความสำเร็จ ของการดำเนินงาน อันจะทำให้การปฏิบัติงานสามารถตอบสนองต่อบริบทที่เปลี่ยนแปลงในมิติต่างๆในปัจจุบันได้อย่างมีประสิทธิภาพ ซึ่งเนื้อหาของแผนปฏิบัติราชการ ๕ ปี (พ.ศ. ๒๕๖๖ - ๒๕๗๐) ของกรมส่งเสริมการปกครองท้องถิ่น ประกอบด้วยเนื้อหาสำคัญ ๔ ส่วน ได้แก่

ส่วนที่ ๑ ข้อมูลพื้นฐาน ของกรมส่งเสริมการปกครองท้องถิ่น ประกอบด้วย โครงสร้างของ กรมส่งเสริมการปกครองท้องถิ่น อำนาจหน้าที่และภารกิจของกรมส่งเสริมการปกครองท้องถิ่น

ส่วนที่ ๒ การวิเคราะห์สภาพแวดล้อม ของกรมส่งเสริมการปกครองท้องถิ่น ประกอบด้วย การวิเคราะห์สภาพแวดล้อมภายใน การวิเคราะห์ สภาพแวดล้อมภายนอก

ส่วนที่ ๓ ทิศทางของกรมส่งเสริมการปกครองท้องถิ่น ประกอบด้วย วิสัยทัศน์พันธกิจ ค่านิยม หลัก ประเด็นยุทธศาสตร์ เป้าประสงค์ และกลยุทธ์ ทิศทางกรมส่งเสริมการปกครองท้องถิ่น พ.ศ. ๒๕๖๖ - ๒๕๗๐ แผนผังความเชื่อมโยง และ

ส่วนที่ ๔ แผนงาน/โครงการของกรมส่งเสริมการปกครองท้องถิ่น ประกอบด้วย บัญชีสรุปโครงการ/ กิจกรรมตามแผนปฏิบัติราชการ ๕ ปี (พ.ศ. ๒๕๖๖ - ๒๕๗๐) งบอำนวยการ (กรม) งบเงินอุดหนุน

การวางแผนการพัฒนาจึงมีความสำคัญต่อองค์กรปกครองส่วนท้องถิ่นเป็นอย่างยิ่ง ทั้งนี้เนื่องจาก แผนการพัฒนาเป็นกรอบในการกำหนดทิศทางการพัฒนาขององค์กรปกครองส่วนท้องถิ่นให้มุ่งไปสู่ สภาพการณ์อันพึงประสงค์ได้อย่างเท่าทันกับการเปลี่ยนแปลงและมุ่งไปสู่สภาพการณ์ที่ต้องการให้เกิดขึ้น ในอนาคต ทั้งในด้านสังคม เศรษฐกิจ และสิ่งแวดล้อม เป็นเครื่องมือที่จะช่วยให้องค์กรปกครองส่วนท้องถิ่น ได้พิจารณาอย่างรอบคอบให้เห็นถึงความเชื่อมโยงระหว่างแนวทางการดำเนินงานต่างๆ ที่มีความเชื่อมโยง และส่งผลทั้งในเชิงสนับสนุน และเป็นอุปสรรคต่อกัน เพื่อให้องค์กรปกครองส่วนท้องถิ่นนำมาตัดสินใจ กำหนด แนวทางการดำเนินงานและใช้ทรัพยากรการบริหารของท้องถิ่นอย่างมีประสิทธิภาพเพื่อให้เกิดประโยชน์ สาธารณะสูงสุด นอกจากนี้ภายใต้กระบวนการจัดทำแผนพัฒนาท้องถิ่นยังทำให้ประชาชนในท้องถิ่นได้ แลกเปลี่ยนเรียนรู้ร่วมกัน ได้เห็นข้อเด่น ข้อดี โอกาสและข้อจำกัดของท้องถิ่นในการพัฒนาอย่างมีเป้าหมาย มี ช่องทางในการแก้ไขปัญหาของท้องถิ่นได้อย่างเหมาะสมและครอบคลุม สามารถกำหนดกิจกรรมที่ตอบสนอง ความต้องการของท้องถิ่นและลงมือทำงานร่วมกันได้ สามารถวางแผนจัดการกับทรัพยากรหรือทุนในท้องถิ่นทั้ง ทุนบุคคลและทุนสังคมที่มีอยู่ได้อย่างเหมาะสมสอดคล้องกับสภาพท้องถิ่น อีกทั้งยังสามารถรับผลประโยชน์ ร่วมกันได้อย่างทั่วถึงและเท่าเทียม ก่อให้เกิดทัศนคติที่ดี เอื้ออาทรต่อกัน ปลุกฝังทัศนคติ ค่านิยมที่ดีให้กับ ท้องถิ่น และท้ายที่สุดสามารถหาภาคีแนวร่วมในการทำงานเพื่อพัฒนาท้องถิ่นของตนเอง

การวางแผนยุทธศาสตร์การพัฒนาขององค์กรปกครองส่วนท้องถิ่นจึงเป็นกระบวนการกำหนด ทิศทางในอนาคตขององค์กรปกครองส่วนท้องถิ่น โดยกำหนดสภาพการณ์ที่ต้องการบรรลุและแนวทางในการ บรรลุบนพื้นฐานของการรวบรวมและวิเคราะห์ข้อมูลอย่างรอบด้านและเป็นระบบ ทั้งนี้ จะต้องสอดคล้องกับ

ศักยภาพของท้องถิ่น และปัญหา/ความต้องการของประชาชนในท้องถิ่นด้วยตามระเบียบกระทรวงมหาดไทย ว่าด้วยการจัดทำแผนพัฒนาขององค์กรปกครองส่วนท้องถิ่น พ.ศ. ๒๕๔๘ และที่แก้ไขเพิ่มเติม

องค์กรในการจัดทำแผนพัฒนาท้องถิ่น

ตามระเบียบกระทรวงมหาดไทยว่าด้วยการจัดทำแผนพัฒนาท้องถิ่น พ.ศ. ๒๕๔๘ ได้กำหนดองค์กร ในการจัดทำแผนพัฒนาท้องถิ่นไว้ สรุปได้ ดังนี้

๑) คณะกรรมการพัฒนาท้องถิ่น เป็นองค์กรที่มีหน้าที่กำหนดแนวทางการพัฒนาของท้องถิ่นให้ สอดคล้องกับแผนพัฒนาการเศรษฐกิจและสังคมแห่งชาติ นโยบายรัฐบาล แผนพัฒนาจังหวัด แผนพัฒนา อำเภอ การผังเมือง ตลอดจนให้คำปรึกษาหารือเกี่ยวกับการพัฒนาท้องถิ่น

๒) คณะกรรมการสนับสนุนการจัดทำแผนพัฒนาท้องถิ่น เป็นองค์กรที่มีหน้าที่จัดทำร่าง แผนพัฒนาให้สอดคล้องกับแนวทางการพัฒนาที่คณะกรรมการพัฒนาท้องถิ่นกำหนด

๓) คณะกรรมการประสานแผนพัฒนาท้องถิ่น เป็นองค์กรที่ทำหน้าที่กำหนดกรอบทิศทาง แนวทาง รวมทั้งประสานการพัฒนาองค์กรปกครองส่วนท้องถิ่นในจังหวัดให้สอดคล้องกับยุทธศาสตร์ และ แนวทางการพัฒนาจังหวัด อำเภอ ตรวจสอบวิเคราะห์และประสานแผนพัฒนาขององค์กรปกครองส่วน ท้องถิ่นในจังหวัด และให้ความเห็นชอบร่างแผนยุทธศาสตร์การพัฒนาหรือแผนพัฒนาสามปีขององค์กรปกครองส่วน ท้องถิ่นในจังหวัด รวบรวมข้อมูลขององค์กรปกครองส่วนท้องถิ่น ทั้งนี้เพื่อประโยชน์ในการประสานแผน คณะกรรมการประสานแผนพัฒนาท้องถิ่นอาจมอบอำนาจในการให้ความเห็นชอบร่างแผนพัฒนาท้องถิ่นให้ คณะอนุกรรมการประสานแผนระดับอำเภอ เพื่อปฏิบัติหน้าที่แทนได้ภายใต้ การกำหนดกรอบนโยบาย แนวทางการพัฒนาที่คณะกรรมการประสานแผนกำหนดสำหรับองค์ประกอบขององค์กรในการจัดทำและ ประสานแผนพัฒนา (ยกเว้นคณะกรรมการสนับสนุนการจัดทำแผนพัฒนา) จะมีลักษณะ “ไตรภาคี” โดยมี องค์ประกอบจากตัวแทนขององค์กรปกครองส่วนท้องถิ่น ตัวแทนของราชการบริหารส่วนภูมิภาค และรัฐวิสาหกิจ และตัวแทนจากภาคประชาชน ในสัดส่วนที่ใกล้เคียงกัน โดยมีจุดมุ่งหมายเพื่อการประสานงาน และบูรณาการ รวมทั้งสร้างกระบวนการมีส่วนร่วมของประชาชนในการบริหารงานท้องถิ่น

การมีส่วนร่วมของประชาชนในการจัดทำแผนพัฒนาและงบประมาณขององค์กรปกครองส่วนท้องถิ่น

การมีส่วนร่วมของประชาชนเป็นเรื่องสำคัญที่รัฐธรรมนูญได้กำหนดไว้ชัดเจนเพื่อเป็นการเปิดโอกาส ให้ประชาชนผู้มีส่วนได้เสียในการดำเนินการต่างๆ ของภาครัฐได้เข้ามารับรู้ข้อมูลข่าวสาร มีโอกาสมาแสดง ความคิดเห็น แสดงความห่วงกังวลต่อแนวทางการดำเนินการของเจ้าหน้าที่รัฐต่อการตัดสินใจของผู้บริหารส่วน ท้องถิ่น รวมไปถึงการมาร่วมแลกเปลี่ยนความคิดเห็น ข้อมูล ร่วมตัดสินใจ รับผลจากการตัดสินใจ ให้การ ปรึกษาหารือ และร่วมกันประเมินผลการดำเนินการขององค์กรปกครองส่วนท้องถิ่น ซึ่งถือเป็นพื้นฐานใน วิธีทางประชาธิปไตย ทั้งนี้การมีส่วนร่วมยังรวมถึงการมาร่วมกันคิดถึงแนวทางการแก้ไขปัญหาของชุมชน ร่วมออกแบบอนาคตของชุมชนโดยคนในชุมชนเอง โดยผู้ที่ควรเข้ามาเกี่ยวข้องหรือเข้ามามีส่วนร่วมคือ ประชาชนที่อาศัยอยู่ในชุมชนท้องถิ่นนั้นๆ รวมถึงกลุ่มคนที่รวมตัวกันเป็นองค์กรทางสังคมของพลเมืองที่ เรียกว่าภาคประชาสังคม (Civil Society) เช่น กลุ่ม ชมรม องค์กรสาธารณะประโยชน์ต่างๆ การดำเนินการ เพื่อให้เกิดการมีส่วนร่วมของประชาชนในการจัดทำแผนพัฒนาและงบประมาณขององค์กรปกครองส่วนท้องถิ่น สามารถดำเนินการได้ทั้ง ๒ ฝ่าย คือ ฝ่ายองค์กรปกครองส่วนท้องถิ่นและประชาชน โดยผู้บริหารท้องถิ่นควร สนับสนุนให้มีการทำแผนชุมชนให้เกิดขึ้นในทุกหมู่บ้าน โดยการให้คำแนะนำในการจัดทำ ให้ความช่วยเหลือ ทางวิชาการ สนับสนุนข้อมูลเพื่อการจัดทำแผนชุมชน สนับสนุนการจัดเวทีประชาคมอย่างสร้างสรรค์ และ พิจารณานำโครงการหรือกิจกรรมที่ต้องดำเนินการร่วมกับชุมชน หรือโครงการหรือกิจกรรมที่เกินขีด ความสามารถของชุมชนมาบรรจุไว้ในแผนพัฒนาสามปีในขณะที่ภาคประชาชนควรเข้าร่วมการประชุม ประชาคมอย่างสร้างสรรค์ทุกครั้งที่มีการจัดประชุมประชาคม เพื่อทำแผนพัฒนาสามปีหรือแผนอื่นๆ

ซึ่งการประชุมประชาคมมักอยู่ในช่วงระหว่างเดือนกุมภาพันธ์ถึงมีนาคมของทุกปี โดยที่ประชาชนหรือชุมชนควรรวมตัวกันจัดทำแผนของชุมชนหรือแผนของหมู่บ้านของตนไว้ โดยใช้ข้อมูลจากที่เก็บเองหรือข้อมูลจากหน่วยงานอื่นๆ มาสนับสนุนการจัดทำแผนชุมชนด้วย นอกจากนี้ ยังต้องติดตามกระบวนการและขั้นตอนการยกร่างแผนพัฒนาสามปี การพิจารณาแผนพัฒนาสามปี ซึ่งองค์กรปกครองส่วนท้องถิ่นจะดำเนินการในช่วงระหว่างเดือนเมษายนถึงพฤษภาคมของทุกปี (สันต์ชัย รัตนะขวัญ : แผนพัฒนาท้องถิ่น - ฐานข้อมูลการเมืองการปกครอง สถาบันพระปกเกล้า, ๒๕๖๖)

แผนพัฒนากลุ่มจังหวัดภาคตะวันออกเฉียงเหนือตอนกลาง พ.ศ. ๒๕๖๖ - ๒๕๗๐ ประจำปีงบประมาณ พ.ศ. ๒๕๖๗ จังหวัดขอนแก่น

เป้าหมายการพัฒนาจังหวัด

มหานครน่าอยู่ ศูนย์กลางเศรษฐกิจเชื่อมโยงภูมิภาค

ตัวชี้วัดความสำเร็จตามเป้าหมายการพัฒนาจังหวัด

๑. อัตราการขยายตัวมูลค่าผลิตภัณฑ์มวลรวมจังหวัดเพิ่มขึ้น ร้อยละ ๒
๒. ระดับความสุขของประชาชนในจังหวัดขอนแก่น เพิ่มขึ้น ร้อยละ ๒
๓. การกระจายรายได้ดีขึ้น ลดความไม่เสมอภาค (Gini Coefficient) ต่ำกว่า ๐.๔๑

ประเด็นการพัฒนาของจังหวัด

๑. การยกระดับเศรษฐกิจฐานรากและการพัฒนาอุตสาหกรรมมูลค่าสูง
๒. การส่งเสริมการท่องเที่ยวเชิงสร้างสรรค์เชื่อมโยงภูมิภาค การส่งเสริมนวัตกรรม เทคโนโลยี

และดิจิทัล

๓. เพื่อการพัฒนาขอนแก่นเมืองอัจฉริยะ
๔. การพัฒนาสังคมสุขภาวะให้น่าอยู่อย่างยั่งยืน
๕. การบริหารจัดการทรัพยากรธรรมชาติและสิ่งแวดล้อมอย่างสมดุล
๖. เสริมสร้างความมั่นคงและความปลอดภัยในชีวิตและทรัพย์สินอย่างมีส่วนร่วม

แผนพัฒนาจังหวัดขอนแก่น มีการทบทวนเป้าหมายการพัฒนาโดยกำหนดเป้าหมายการพัฒนาที่แสดง ถึงจุดเน้นที่ต้องการจะบรรลุเป้าหมายในระยะ ๕ ปี ที่สอดคล้องกับศักยภาพ โอกาส ปัญหา อุปสรรค โดยจังหวัดให้ความสำคัญกับการพัฒนาเศรษฐกิจและการเพิ่มศักยภาพของเมืองสู่การเป็นเมืองอัจฉริยะ Smart City และ MICE City เพื่อเชื่อมโยงโอกาสจากกลุ่มประเทศอนุภูมิภาคผู้นำโขง ซึ่งมีความเชื่อมโยงกับเป้าหมายการพัฒนา และสอดคล้องกับศักยภาพของพื้นที่ที่มีขนาดเศรษฐกิจเป็นอันดับ ๒ ของภาค ซึ่งรายได้หลักมาจากภาคอุตสาหกรรม การศึกษา การขายส่ง ขายปลีก และภาคเกษตร เป็นต้น และมีความได้เปรียบเชิงภูมิศาสตร์ที่ตั้งอยู่ในแนวระเบียงเศรษฐกิจตะวันออก-ตะวันตก (EWEC) เชื่อมโยงระหว่าง ๕ ประเทศ คือ จีน เวียดนาม ลาว ไทย และพม่า และจังหวัดขอนแก่นถูกกำหนดให้อยู่ในพื้นที่ระเบียงเศรษฐกิจพิเศษของ ภาคตะวันออกเฉียงเหนือ ในการเป็นฐานเศรษฐกิจชีวภาพ (NeEC-Bioeconomy) อีกทั้งโครงการปรับปรุงถนนลาดยางแอสฟัลต์คอนกรีต (โดยวิธี Pavement In-Place Recycling) สาย ขก.ถ. ๑ - ๐๑๑๐ แยกทางหลวงหมายเลข ๒๓๒๒ - บ้านตอกเกี้ยว อำเภอชำสูง จังหวัดขอนแก่น มีความสอดคล้องกับแผนพัฒนากลุ่มจังหวัดในเรื่อง การส่งเสริมการค้าและโลจิสติกส์ อีกด้วย (คณะกรรมการนโยบายการบริหารงานเชิงพื้นที่แบบบูรณาการ (ก.น.บ.), ๒๕๖๖)

แนวคิดเกี่ยวกับความพึงพอใจ

นักวิจัยหลายท่านได้ศึกษาแนวคิด ทฤษฎี ความพึงพอใจ แยกแขนงออกไปในแต่ละสาขาวิชา หรือใช้สำหรับการให้บริการของภาครัฐและภาคเอกชน หรือโครงการ/กิจกรรม โดยได้ให้คำนิยามไว้หลายท่าน ดังนี้

Good (๑๙๗๓) : สภาพ คุณภาพ หรือระดับความพึงพอใจซึ่งเป็นผลมาจากความสนใจต่างๆ และทัศนคติที่บุคคลนั้นมีต่อสิ่งนั้น

Oliver (๑๙๙๗) : การตอบสนองที่แสดงถึงความรู้ ประสงค์ของลูกค้าเป็นวิจาร์ณญาณของลูกค้าที่มีต่อสินค้าและบริการ ความพึงพอใจมีมุมมองที่แตกต่างกันแล้วแต่มุมมองของแต่ละคน

Wolman (๑๙๗๓) : ความรู้สึกที่มีความสุขเมื่อได้รับผลสำเร็จตามจุดมุ่งหมายความต้องการ หรือแรงจูงใจ

Quirk (๑๙๘๗) : ความรู้ที่มีความสุขหรือความพอใจเมื่อได้รับความสำเร็จ หรือได้รับสิ่งที่ต้องการ

Hornby (๒๐๐๐) : ความรู้สึกที่ดีเมื่อประสบความสำเร็จ หรือได้รับสิ่งที่ต้องการให้เกิดขึ้นเป็น ความรู้สึกที่พอใจ

แนวคิด ทฤษฎี “ความพึงพอใจ”

Shelli (๑๙๙๕) : ความรู้สึกสองแบบของมนุษย์ คือ ความรู้สึกในทางบวกและความรู้สึกในทางลบ ความรู้สึกในทางบวกเป็นความรู้สึกที่เมื่อเกิดขึ้นแล้วทำให้ความรู้สึกที่มีระบบย้อนกลับและความสุขนี้สามารถทำให้เกิดความสุขหรือความรู้สึกทางบวกเพิ่มขึ้นได้อีก ดังนั้น จะเห็นได้ว่าความสุขเป็นความรู้สึกที่สลับซับซ้อนและมีความสุขนี้จะมีผลต่อบุคคลมากกว่าความรู้สึกในทางบวกอื่นๆ ความรู้สึกทางลบ ความรู้สึกทางบวก และความสุขมีความสัมพันธ์กันอย่างสลับซับซ้อน และระบบความสัมพันธ์ของความรู้สึกทั้งสามนี้เรียกว่า ระบบความพึงพอใจ

Maslow (๑๙๗๐) : เรียงลำดับขั้นของความต้องการของมนุษย์ไว้ ๕ ระดับ ดังนี้

๑. ความต้องการพื้นฐานทางสรีระ
๒. ความต้องการความปลอดภัยรอดพ้นอันตรายและมั่นคง
๓. ความต้องการความรัก ความเมตตา ความอบอุ่น การมีส่วนร่วมในกิจกรรมต่างๆ
๔. ความต้องการเกียรติยศชื่อเสียง การยกย่อง และความเคารพตัวเอง
๕. ความต้องการความสำเร็จด้วยตนเอง

สรุปความพึงพอใจ คือ การทำให้ความรู้สึกของบุคคลที่ได้รับบริการในสิ่งที่ดีเป็นที่พอใจประทับใจ ตามที่ผู้รับบริการตั้งใจไว้ หรือมากกว่าที่คิดไว้ การจะทำให้เกิดความรู้สึกพึงพอใจได้ หน่วยให้บริการต้องวางระบบโครงสร้างที่ดี สอดคล้อง สัมพันธ์กันทุกฝ่าย เช่น ด้านบุคลากรที่มีความรู้ความสามารถเข้าใจในหน้าที่ และต้องมีใจรักในการให้บริการ ด้านสถานที่พื้นที่ที่เหมาะสมกับการให้บริการ มีความเชื่อมั่นและมั่นใจเมื่อได้รับการบริการ ซึ่งสิ่งเหล่านี้เป็นองค์ประกอบส่วนหนึ่งจากองค์ประกอบอีกหลายๆ ด้านที่จะนำไปสู่จุดสูงสุดในเรื่องความพึงพอใจ ทฤษฎีการจูงใจทั้งหลายอยู่ภายใต้ข้อสมมติฐานในเรื่องความพึงพอใจ ซึ่งหมายความว่าแต่ละคนจะถูกจูงใจให้มุ่งหาสิ่งที่ตนพึงพอใจอันก่อให้เกิดผลที่ว่า ทฤษฎีการจูงใจนั้นยังต้องพิจารณาในเรื่องความพึงพอใจควบคู่ไปด้วย ความพึงพอใจมีความหมายโดยทั่วไปว่าระดับความรู้สึกในทางบวกของบุคคลต่อสิ่งใดสิ่งหนึ่ง ความหมายของความพึงพอใจในการบริการ สามารถจำแนกออกเป็น ๒ ความหมายในความหมายที่เกี่ยวข้องกับความพึงพอใจผู้บริโภค หรือผู้รับบริการ และความพึงพอใจในในงานของผู้ให้บริการ ความพึงพอใจในการบริการเกิดจากการประเมินคุณค่าการรับรู้คุณภาพของการบริการ เกี่ยวกับผลิตภัณฑ์ บริการตามลักษณะของการบริการและกระบวนการนำเสนอบริการในวงจรของการให้บริการระหว่างผู้ให้บริการและผู้รับบริการ ซึ่งถ้าตรงกับสิ่งที่ผู้รับบริการมีความต้องการหรือ ตรงกับความคาดหวังที่มีอยู่หรือประสบการณ์ที่เคยได้รับการตามองค์ประกอบดังกล่าว ย่อมนำมาซึ่งความพึงพอใจในการบริการนั้น หากเป็นไปในทางตรงกันข้าม การรับรู้สิ่งที่ผู้รับบริการได้รับจริงไม่ตรงกับการรับรู้สิ่งที่ผู้รับบริการคาดหวัง ผู้รับบริการย่อมเกิดความไม่พอใจต่อผลิตภัณฑ์บริการและนำเสนอบริการนั้นได้

แนวทางส่งเสริมความพึงพอใจ

มหาวิทยาลัยสุโขทัยธรรมมาธิราช (๒๕๖๕) ความพึงพอใจของผู้รับบริการ เป็นการแสดงออกถึงความรู้สึกทางบวกของผู้รับบริการต่อการให้บริการ ซึ่งปัจจัยที่มีผลต่อความพึงพอใจของผู้รับบริการที่สำคัญๆ ดังนี้

๑. สถานที่บริการ การเข้าถึงการบริการได้สะดวกเมื่อลูกค้ามีความต้องการ ย่อมก่อให้เกิดความพึงพอใจต่อการบริการ ทำให้ที่ตั้งและการกระจายสถานที่ให้บริการทั่วถึง เพื่ออำนวยความสะดวกแก่ลูกค้าจึงเป็นเรื่องสำคัญ

๒. การส่งเสริมและการแนะนำการบริการความพึงพอใจของผู้รับบริการเกิดขึ้นได้จากการได้ยิน ข้อมูลข่าวสาร หรือบุคคลอื่นกล่าวขานถึงคุณภาพของการบริการไปในทางบวก ซึ่งหากตรงกับความเชื่อถือที่มีก็มักจะมีความรู้สึกดีกับการบริการดังกล่าว อันเป็นแรงจูงใจผลักดันให้มีความต้องการตามมาได้

๓. ผู้ให้บริการ ผู้ประกอบการ ผู้บริหารการบริการ และผู้ปฏิบัติการ เป็นบุคคลที่มีบทบาทสำคัญการปฏิบัติงานบริการให้ผู้ได้รับบริการเกิดความพึงพอใจ ผู้บริหารการบริการที่วางนโยบาย การบริการโดยคำนึงถึงความสำคัญของลูกค้าเป็นหลัก ย่อมสามารถตอบสนองความต้องการของลูกค้าให้เกิดความพึงพอใจง่าย เช่นเดียวกับผู้ปฏิบัติงาน หรือพนักงานบริการที่ตระหนักถึงลูกค้าเป็นสำคัญ แสดงพฤติกรรมการบริการและตอบสนองบริการที่ลูกค้าต้องการ ความสนใจเอาใจใส่อย่างเต็มที่ด้วยจิตสำนึกของการบริการ

๔. สภาพแวดล้อมของการบริการสภาพแวดล้อมและบรรยากาศของการบริการมีอิทธิพลต่อความพึงพอใจของลูกค้า ลูกค้ามักชื่นชมสภาพแวดล้อมของการบริการเกี่ยวกับการออกแบบอาคารสถานที่ ความสวยงาม ของการตกแต่งภายในด้วยเฟอร์นิเจอร์ และการให้สีสันทัน การจัดแบ่งพื้นที่เป็นสัดส่วนสำหรับผู้รับบริการจากโครงการ/กิจกรรม ขององค์การบริหารส่วนจังหวัด ย่อมจะมีความต้องการหรือความคาดหวังว่าโครงการ/กิจกรรมที่ได้วางแผนนโยบายไว้ จะอำนวยความสะดวกให้แก่ผู้ใช้บริการในด้านกระบวนการขั้นตอนการให้บริการ ด้านการให้บริการของเจ้าหน้าที่ ด้านสิ่งอำนวยความสะดวก และด้านคุณภาพการให้บริการที่สามารถวัดได้จากแบบสอบถามวัดระดับความพึงพอใจ และความเชื่อมั่นของผู้รับบริการได้

แนวคิดเกี่ยวกับการมีส่วนร่วม

ปัจจุบันการศึกษางานวิจัยในภาครัฐ และภาคเอกชน จะให้ความสำคัญกับประชาชนใน “การมีส่วนร่วม” กับโครงการ/กิจกรรมต่างๆ ที่องค์กรจัดขึ้น สามารถนิยามความหมาย “การมีส่วนร่วม” ที่นักวิจัยกล่าวได้ดังนี้

Lisk (๑๙๘๕) : การมีส่วนร่วมของประชาชนจะต้องมีความสัมพันธ์กับแนวคิดของ การเข้าใจและการยอมรับตนเองเพื่อที่จะนำไปสู่การมีส่วนร่วมของประชาชนอย่างยั่งยืน ซึ่งสามารถสังเกตได้จากระดับความพึงพอใจ ระดับความไว้วางใจ และต้องครอบคลุมทัศนคติ ความคาดหวังและกิจกรรมที่ต้องปฏิบัติร่วมกัน

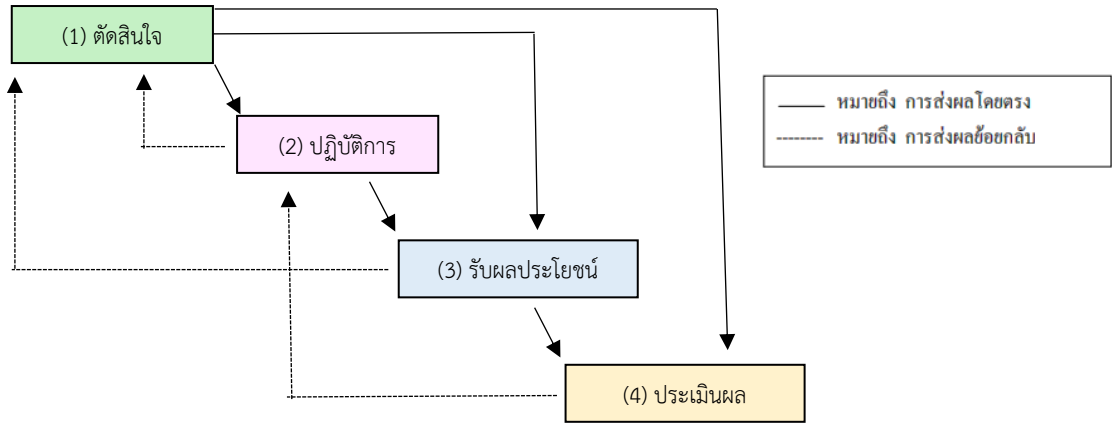
Fairchild. Al. (๑๙๖๔) : การเข้ามามีส่วนร่วมในกิจกรรมร่วมกันหรือการเข้ามามีส่วนติดต่อสัมพันธ์กันและอาจหมายถึงสถานการณ์ทางสังคมด้วยก็ได้

Erwin (๑๙๗๖) : การมีส่วนร่วมเป็นกระบวนการให้ประชาชนเข้ามามีส่วนเกี่ยวข้องในการดำเนินงานพัฒนา ร่วมคิด ร่วมตัดสินใจ แก้ปัญหาของตนเอง เน้นการมีส่วนร่วมอย่างแข็งขันกับประชาชน ใช้ความคิดสร้างสรรค์และความชำนาญของประชาชนแก้ไขร่วมกับการใช้วิทยาการที่เหมาะสม และสนับสนุนติดตามการปฏิบัติงานขององค์กรและเจ้าหน้าที่ที่เกี่ยวข้อง

William (๑๙๘๐) : การเกี่ยวข้องทางสังคมด้านจิตใจและอารมณ์ (Mental and Emotional Involvement) ของบุคคลหนึ่งในสถานการณ์ (Group Situation) ซึ่งผลของการเกี่ยวข้องดังกล่าว เป็นเหตุเร้าใจให้กระทำการให้ (Contribution) บรรลุจุดมุ่งหมายของกลุ่มนั้น ทำให้เกิดความรู้สึกร่วมรับผิดชอบกับกลุ่ม

จากความหมายของการมีส่วนร่วม สามารถสรุปได้ว่า “การมีส่วนร่วม” หมายถึง การที่ประชาชนหรือกลุ่มบุคคลมีแนวคิดหรือจุดมุ่งหมายที่เหมือนกันเข้ามาดำเนินการนั้นให้แล้วเสร็จตามจุดมุ่งหมายที่กำหนดแล้วรับผลประโยชน์ร่วมกัน ซึ่งต้องเข้ามามีส่วนร่วมในทุกขั้นตอน ไม่ว่าจะเป็นการมีส่วนร่วมในการตัดสินใจ การมีส่วนร่วมในการปฏิบัติ การมีส่วนร่วมในผลประโยชน์ และการมีส่วนร่วมในการประเมินผล

แนวคิด ทฤษฎี การมีส่วนร่วม



รูปแบบการมีส่วนร่วมของประชาชนตามแนวคิดของ Cohen and Uphoff

๑. การมีส่วนร่วมในการตัดสินใจ (Decision Making) ประกอบด้วย ๓ ขั้นตอน คือ

- ๑) ริเริ่ม
- ๒) ตัดสินใจ
- ๓) ดำเนินการตัดสินใจและตัดสินใจลงมือปฏิบัติการ

๒. การมีส่วนร่วมในการปฏิบัติการ (Implementation) ประกอบไปด้วยการสนับสนุนทางด้านทรัพยากร การเข้าร่วมในการบริหารและการประสานขอความร่วมมือ

๓. การมีส่วนร่วมในผลประโยชน์ (Benefits) ทางด้านต่าง ๆ ประกอบไปด้วย ผลประโยชน์ทางด้านวัสดุ ผลประโยชน์ทางสังคมและผลประโยชน์ส่วนบุคคล

๔. การมีส่วนร่วมในการประเมินผล (Evaluation) เกี่ยวกับการควบคุมและการตรวจสอบการดำเนินกิจกรรมทั้งหมด และเป็นการแสดงถึงการปรับตัวในการมีส่วนร่วมต่อไป

รูปแบบการมีส่วนร่วมของประชาชนที่ Cohen and Uphoff เสนอไว้สรุปได้ดังภาพที่แสดงให้เห็นว่า การมีส่วนร่วมของประชาชนในขั้นการตัดสินใจมีความสำคัญมาก สาเหตุว่าการตัดสินใจจะส่งผลต่อการปฏิบัติการ และการปฏิบัติการจึงมีผลต่อไปยังการรับผลประโยชน์ และการประเมินผลในขณะเดียวกัน เพราะฉะนั้นการตัดสินใจจะมีผล โดยตรงต่อการรับผลประโยชน์และการประเมินผลด้วย

ความรู้ทั่วไปเกี่ยวกับงานแอสฟัลต์ติกคอนกรีต

หนึ่งในประเภทงานก่อสร้างที่หน่วยงานราชการได้ดำเนินการจัดจ้างมากที่สุดคือ ประเภทงานทางหรืองาน ถนนนั่นเอง ซึ่งในการดำเนินการจัดจ้างโครงการก่อสร้างต่าง ๆ ต้องมีความคุ้มค่าต่อเงินงบประมาณที่ใช้จ่าย และก่อให้เกิดประโยชน์สูงสุดต่อประชาชน การใช้งานของถนนคอนกรีตและถนนผิวแอสฟัลต์ติกคอนกรีต เพื่อประเมินค่าความเหมาะสมของโครงการ โดยมีตัวแปรสำคัญได้แก่ ระยะทางระหว่างแหล่งวัสดุกับสถานที่ก่อสร้าง ถนนซึ่งแปรผันโดยตรงกับค่าก่อสร้างถนนนั้นๆ ทางผลการวิเคราะห์พบว่า LCC (Life Cycle Cost) ของถนนผิวแอสฟัลต์ติกคอนกรีตและถนนคอนกรีตมีแนวโน้มสูงขึ้นอย่างต่อเนื่องแต่เมื่อพิจารณาเทียบค่าใช้จ่ายตลอดอายุการใช้งานแต่ละช่วงของระยะขนส่ง พบว่าในกรณีแหล่งวัสดุมี ระยะทางไม่มากนัก (๐ - ๑๑๐ กม.) LCC (Life Cycle Cost) ของถนนคอนกรีตจะสูงกว่า ถนนผิวแอสฟัลต์ติกคอนกรีต แต่อัตราการ เพิ่มขึ้นของ LCC

(Life Cycle Cost) ของถนนผิวแอสฟัลต์คอนกรีตจะสูงกว่า ถนนคอนกรีต จนกระทั่งมีค่าเท่าๆ กันเมื่อระยะขนส่งมากขึ้น จนมีค่าประมาณ ๑๑๐ - ๑๒๐ กม. ที่ระยะทางมากกว่านั้น LCC (Life Cycle Cost) ของถนนผิวแอสฟัลต์คอนกรีต จะสูงกว่าถนนคอนกรีต สรุปได้ว่า หากใช้ค่าใช้จ่ายตลอดอายุการใช้งาน Life Cycle Cost ในการวิเคราะห์เมื่อแหล่งวัสดุ อยู่ใกล้กับสถานที่ก่อสร้างถนน โดยมีระยะทางไม่เกิน ๑๑๐ กม. ถนนผิวแอสฟัลต์คอนกรีตจะมีความเหมาะสมกว่าถนนคอนกรีต (กนกวรรณ รุ่งอินทร์, ๒๕๖๖)

บทที่ ๓

ขั้นตอนการประเมินผล

ขั้นตอนการเตรียมการประเมินผล (Performance Evaluation Preparation)

๑. กำหนดวัตถุประสงค์และเป้าหมายชัดเจน
๒. กำหนดเกณฑ์และตัวชี้วัด (KPIs)
๓. วางแผนการเก็บข้อมูลและเครื่องมือประเมิน (แบบฟอร์ม, วิธีการ)
๔. สื่อสาร กระบวนการทั้งหมดให้ผู้เกี่ยวข้องทราบล่วงหน้า เพื่อให้การประเมินเป็นธรรมและสร้างสรรค์

ขั้นตอนดำเนินงาน

วิธีที่ ๑ เก็บรวบรวมและวิเคราะห์เชิงคุณภาพ (Qualitative) เป็นการศึกษาริวิเคราะห์ที่เน้นลักษณะ คุณสมบัตินี้ ความคิด ความรู้สึก หรือเหตุผล มากกว่าตัวเลข โดยใช้ข้อมูลการสุ่มแบบหลายขั้นตอน (Multi-stage Sampling) การสุ่มแบบหลายขั้นตอนเป็นการประยุกต์ใช้เทคนิคการสุ่มอย่างเป็นระบบ เพื่อให้การเก็บข้อมูลจากประชากรจำนวนมากสามารถทำได้จริงและมีประสิทธิภาพมากขึ้น

วิธีที่ ๒ เก็บรวบรวมและวิเคราะห์เชิงปริมาณ (Quantitative Research) เน้นการเก็บรวบรวมและวิเคราะห์ข้อมูลที่เป็นตัวเลข ผ่านเครื่องมือที่เป็นปรนัย เช่น แบบสอบถาม เพื่อหาข้อเท็จจริง สรุปเชิงสถิติ และทดสอบสมมติฐาน โดยมีเป้าหมายเพื่ออธิบายความสัมพันธ์เชิงสาเหตุ และสรุปผลไปยังประชากรกลุ่มใหญ่ โดยใช้สถิติเป็นหลักในการประมวลผลเพื่อยืนยันความถูกต้อง

ขั้นตอนการดำเนินงาน

ขั้นตอนที่ ๑ กำหนดกลุ่มเป้าหมาย

ขั้นตอนที่ ๒ ร่างแบบสอบถามเพื่อประเมินโดยใช้หลักเกณฑ์ตามโครงการ/กิจกรรม ที่ดำเนินการ กำหนดจากกลุ่มตัวอย่างประชากรกลุ่มเป้าหมายให้ได้มาซึ่งข้อเท็จจริง โดย

- ๑) สอดคล้องกับวัตถุประสงค์ของกิจกรรม
- ๒) ไม่ซ้ำนำการตอบให้เป็นไปแนวทางใดแนวทางหนึ่ง
- ๓) ข้อคำถาม ถามประเด็นที่เฉพาะเจาะจงตามเป้าหมาย

ขั้นตอนที่ ๓ การสร้างแบบสอบถาม

- ๑) กำหนดแบบสอบถามให้สอดคล้องวัตถุประสงค์
- ๒) ระบุเนื้อหา หรือประเด็นหลักที่จะถามให้ครอบคลุม
- ๓) กำหนดประเด็นคำถามปลายเปิดและปลายปิด
- ๔) แบ่งโครงสร้างแบบสอบถามออกเป็น ๔ ส่วน
 - ส่วนที่ ๑ ข้อมูลทั่วไปของผู้ตอบแบบสอบถาม (คำถามเลือกตอบ)
 - ส่วนที่ ๒ ความพึงพอใจต่อผลการดำเนินงาน (เกณฑ์วัดระดับ ๕ ระดับ)
 - ส่วนที่ ๓ การมีส่วนร่วมต่อผลการดำเนินงาน (เกณฑ์วัดระดับ ๕ ระดับ)
 - ส่วนที่ ๔ ข้อเสนอแนะอื่นๆ (คำถามปลายเปิด)

ขั้นตอนที่ ๔ สร้างแบบสอบถามผ่านระบบ E-Questionnaire แปลรูปแบบเป็น QR Code ประชาชนกลุ่มเป้าหมายสามารถประเมินโดยเข้าระบบได้ด้วยตนเองในหน้าผู้ใช้งาน ผ่านอุปกรณ์อิเล็กทรอนิกส์

ขั้นตอนที่ ๕ สร้างแบบสอบถาม รูปแบบ Paper

ขั้นตอนที่ ๖ ใช้เครื่องมือทางสถิติ ของ Taro Yamane's Formula

การวิเคราะห์ผล สังเคราะห์ผล มีจำนวน ๔ ส่วน คือ

- ส่วนที่ ๑ ข้อมูลทั่วไปของผู้ตอบแบบสอบถาม
- ส่วนที่ ๒ ความพึงพอใจต่อผลการดำเนินงาน
- ส่วนที่ ๓ การมีส่วนร่วมต่อผลการดำเนินงาน
- ส่วนที่ ๔ ข้อเสนอแนะอื่นๆ

ขั้นสรุปโครงการ

ขั้นตอนที่ ๑ ลงพื้นที่เพื่อเก็บข้อมูล

ขั้นตอนที่ ๒ ประมวลผล วิเคราะห์ผล ในรูปแบบข้อมูลเชิงปริมาณจากแบบสอบถามผ่านระบบ E-Questionnaire (๒๕๖๘) โดยใช้เกณฑ์การประเมิน (Rating scale) ๕ ระดับ คือ

ระดับ	แปลค่า
๕	มากที่สุด
๔	มาก
๓	ปานกลาง
๒	น้อย
๑	น้อยที่สุด

การแปลผลค่าเฉลี่ยของระบบ E-Questionnaire (๒๕๖๘) ใช้หลักเกณฑ์การประเมินผลดังนี้

ค่าเฉลี่ย	แปลค่า
๔.๕๑ - ๕.๐๐	มากที่สุด
๓.๕๑ - ๔.๕๐	มาก
๒.๕๑ - ๓.๕๐	ปานกลาง
๑.๕๑ - ๒.๕๐	น้อย
๑.๐๐ - ๑.๕๐	น้อยที่สุด

ขั้นตอนที่ ๓ อภิปรายผลข้อมูลเชิงคุณภาพจากการสัมภาษณ์ โดยใช้หลักเกณฑ์การสัมภาษณ์ดังนี้

- ๑. ความสอดคล้องกับนโยบายและแผนพัฒนา ระดับท้องถิ่น จังหวัด กลุ่มจังหวัด
- ๒. สอดคล้องตามนโยบายและแผนพัฒนาท้องถิ่น ข้อ ๓ เรื่อง การพัฒนาเมืองและชุมชน
- ๓. สอดคล้องตามนโยบายและแผนพัฒนาท้องถิ่น ข้อ ๔ เรื่อง การเสริมสร้างความมั่นคงและความปลอดภัยในชีวิตและทรัพย์สิน
- ๔. สอดคล้องแผนพัฒนากลุ่มจังหวัด ข้อ ๒ เรื่อง การส่งเสริมการค้าและโลจิสติกส์
- ๕. แก้ไขปัญหาความเดือดร้อนของราษฎร ซึ่งอาจเกิดอันตรายจากการสัญจรไป - มา เนื่องจากสภาพผิวจราจรชำรุดเสียหาย
- ๖. อำนวยความสะดวกให้กับประชาชนที่ต้องการขนส่งสินค้าออกไปจำหน่าย
- ๗. เป็นการรองรับการขยายตัวของชุมชนเมืองที่กำลังจะเกิดขึ้นในอนาคต
- ๘. สนับสนุนนโยบายรัฐบาลในการกระจายความเจริญของสังคมเมือง สังคมชนบท

ขั้นตอนที่ ๔ จัดทำรายงานผลตรวจติดตามและประเมินผล เพื่อเสนอต่อคณะผู้บริหารรับทราบ

ประชากรกลุ่มเป้าหมาย

ครัวเรือนและประชาชนผู้ได้รับผลประโยชน์ จำนวน ๓,๔๕๘ คน

เมื่อคำนวณประชากรกลุ่มเป้าหมายจากสูตร Taro Yamane's Formula

(Yamane, T. (๑,๙๖๗). Statistics: An Introductory Analysis (๒nd Ed.). New York: Harper and Row.)

$$n = \frac{N}{1+Ne^2}$$

n = ขนาดของกลุ่มตัวอย่าง

N = ขนาดของประชากร

e = ค่าความคลาดเคลื่อนที่ยอมรับได้

แทนสูตรได้ดังนี้

N = ๓,๔๕๘ (จำนวนประชากร)

e = ๐.๐๕๐ (ความคลาดเคลื่อน)

n = ๓,๔๕๘ / (๑ + ๓,๔๕๘ × ๐.๐๕๐²)

n = ๓,๔๕๘ / (๑ + ๓,๔๕๘ × ๐.๐๐๒๕๐)

n = ๓,๔๕๘ / ๙.๖๔๕

n = ๓๕๘.๕๒๗๗

จากการคำนวณขนาดกลุ่มตัวอย่างได้จำนวน ๓๕๘ คน ซึ่งจำนวนผู้กรอกแบบสอบถามจริงมีจำนวน ๓๕๒ คน และผู้ให้สัมภาษณ์โดยใช้ดำเนินการสัมภาษณ์แบบกึ่งโครงสร้าง (Semi-structured Interview) จำนวน ๒ ท่าน

บทที่ ๔ วิเคราะห์การประเมินผล

โครงการปรับปรุงถนนลาดยางแอสฟัลต์คอนกรีต (โดยวิธี Pavement In-Place Recycling)
สาย ขก.ถ. ๑ - ๐๑๑๐ แยกทางหลวงหมายเลข ๒๓๒๒ - บ้านตอกเกี้ยว อำเภอชำสูง จังหวัดขอนแก่น

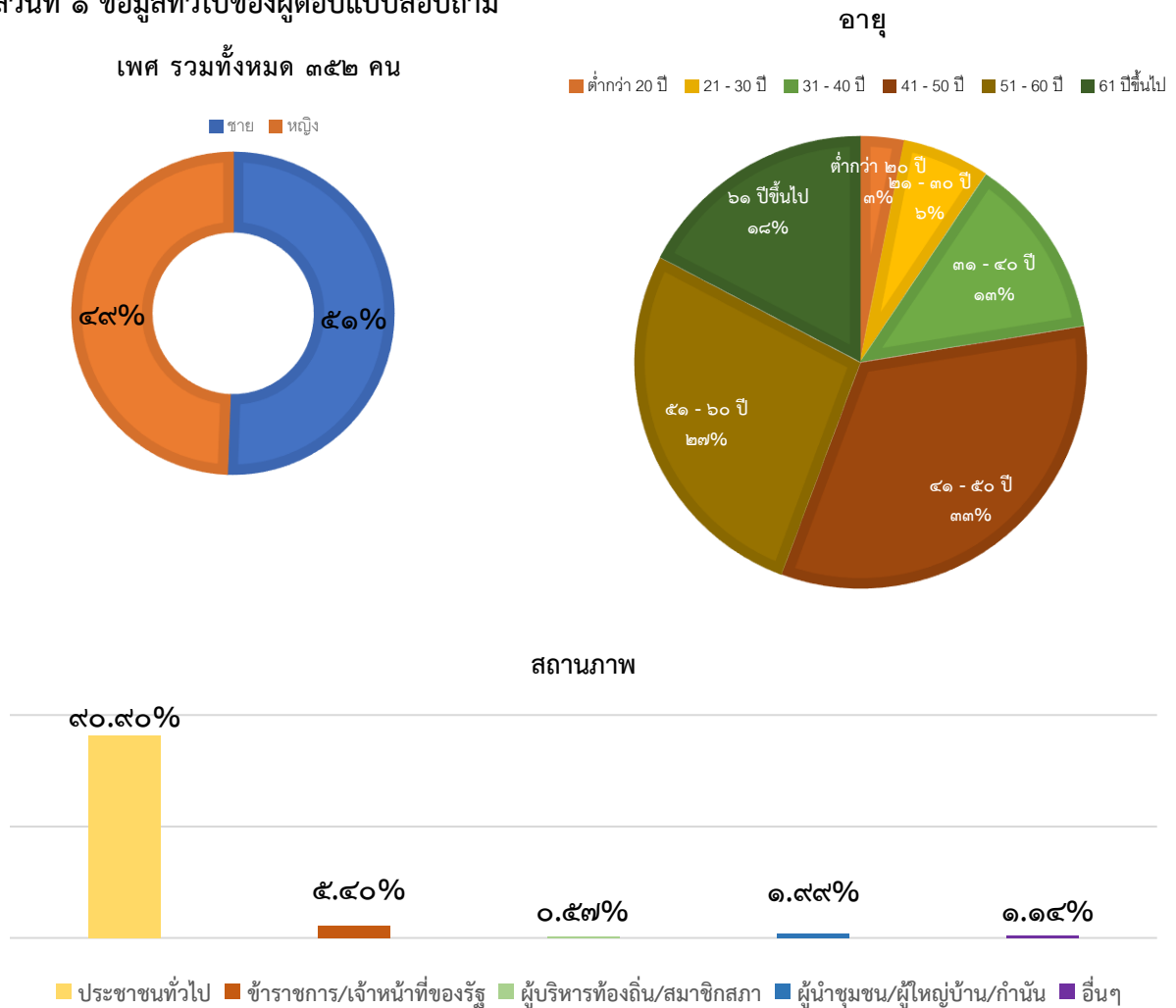
วัตถุประสงค์

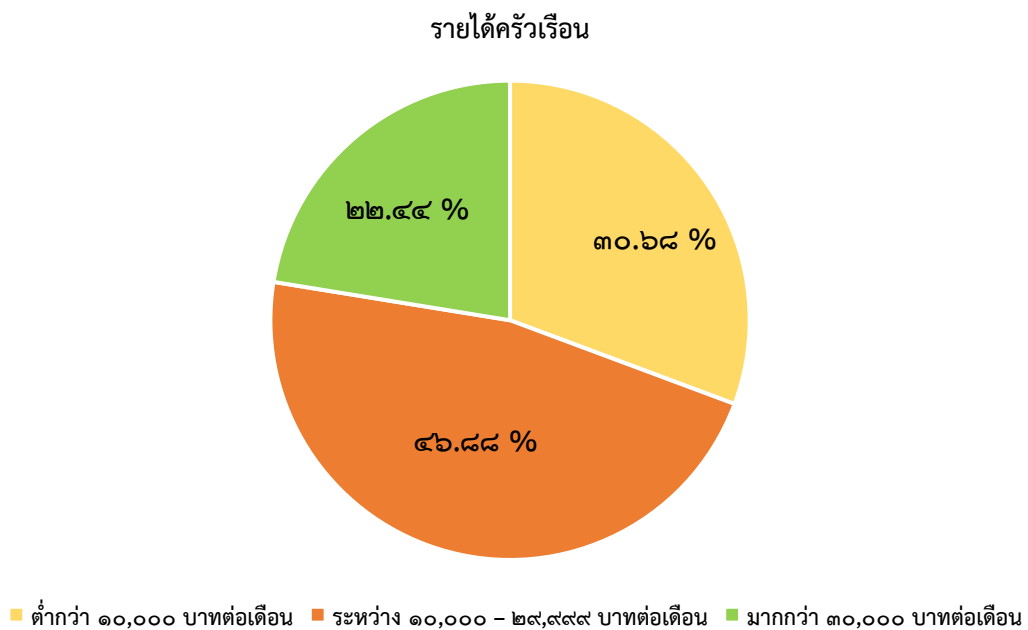
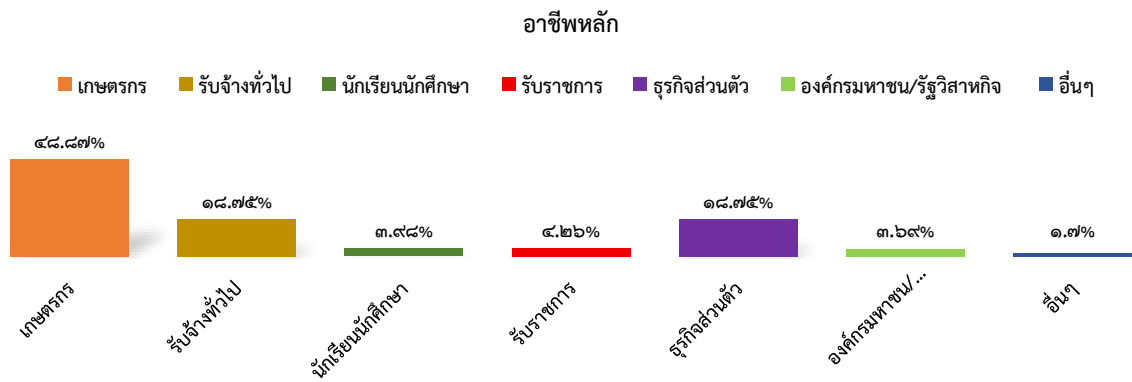
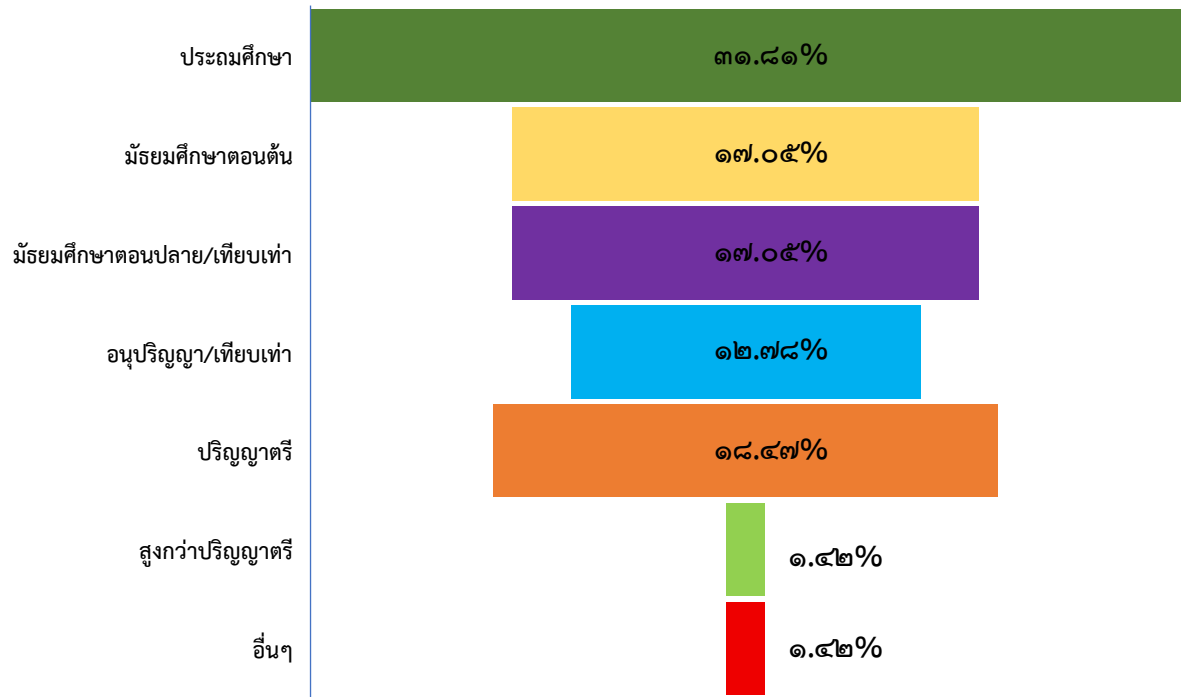
๑. เพื่อทราบความพึงพอใจต่อผลการดำเนินงานโครงการฯ
๒. เพื่อทราบถึงการมีส่วนร่วมของประชาชนในการบริหารจัดการโครงการฯ
๓. เพื่อรับทราบปัญหา อุปสรรค ผลการดำเนินงานโครงการฯ
๔. เพื่อปรับปรุงซ่อมแซมถนนให้มีสภาพใช้งานได้ดีเกิดความปลอดภัยต่อชีวิตและทรัพย์สิน

การวิเคราะห์ผล (Analysis) สังเคราะห์ผล (Synthesis) มีจำนวน ๔ ส่วน คือ

- ส่วนที่ ๑ ข้อมูลทั่วไปของผู้ตอบแบบสอบถาม
- ส่วนที่ ๒ ความพึงพอใจต่อผลการดำเนินงาน
- ส่วนที่ ๓ การมีส่วนร่วมต่อผลการดำเนินงาน
- ส่วนที่ ๔ ข้อเสนอแนะอื่นๆ

ส่วนที่ ๑ ข้อมูลทั่วไปของผู้ตอบแบบสอบถาม





วิเคราะห์เหตุผลผลลัพธ์ ได้ดังนี้

เพศชาย จำนวน ๑๗๘ คน คิดเป็นร้อยละ ๕๐.๕๗

เพศหญิง จำนวน ๑๗๔ คน คิดเป็นร้อยละ ๔๙.๔๓

อายุผู้ตอบแบบสอบถาม เมื่อเรียงลำดับจากจำนวนมากที่สุด ไปถึง น้อยที่สุด จัดเป็นอันดับได้ดังนี้

อันดับที่ ๑	อายุระหว่าง ๔๑ - ๕๐ ปี	จำนวน ๙๘ คน	คิดเป็นร้อยละ ๒๗.๘๔
อันดับที่ ๒	อายุระหว่าง ๕๑ - ๖๐ ปี	จำนวน ๙๕ คน	คิดเป็นร้อยละ ๒๖.๙๙
อันดับที่ ๓	อายุระหว่าง ๖๑ ปีขึ้นไป	จำนวน ๖๑ คน	คิดเป็นร้อยละ ๑๗.๓๓
อันดับที่ ๔	อายุระหว่าง ๓๑ - ๔๐ ปี	จำนวน ๔๖ คน	คิดเป็นร้อยละ ๑๓.๐๗
อันดับที่ ๕	อายุระหว่าง ๒๑ - ๓๐ ปี	จำนวน ๒๒ คน	คิดเป็นร้อยละ ๖.๒๕
อันดับที่ ๖	อายุระหว่าง ๔๑ - ๕๐ ปี	จำนวน ๑๙ คน	คิดเป็นร้อยละ ๕.๔๐
อันดับที่ ๗	อายุต่ำกว่า ๒๐ ปี	จำนวน ๑๑ คน	คิดเป็นร้อยละ ๓.๑๒

สถานภาพผู้ตอบแบบสอบถาม เมื่อเรียงลำดับจากจำนวนมากที่สุด ไปถึง น้อยที่สุด จัดเป็นอันดับได้ดังนี้

อันดับที่ ๑	ประชาชนทั่วไป	จำนวน ๓๒๐ คน	คิดเป็นร้อยละ ๙๐.๙๐
อันดับที่ ๒	ข้าราชการ/เจ้าหน้าที่ของรัฐ	จำนวน ๑๙ คน	คิดเป็นร้อยละ ๕.๔๐
อันดับที่ ๓	ผู้นำชุมชน/ผู้ใหญ่บ้าน/กำนัน	จำนวน ๗ คน	คิดเป็นร้อยละ ๑.๙๙
อันดับที่ ๔	อื่นๆ	จำนวน ๔ คน	คิดเป็นร้อยละ ๑.๑๔
อันดับที่ ๕	ผู้บริหารท้องถิ่น/สมาชิกสภา	จำนวน ๒ คน	คิดเป็นร้อยละ ๐.๕๗

ระดับการศึกษาผู้ตอบแบบสอบถาม เมื่อเรียงลำดับจากจำนวนมากที่สุด ไปถึง น้อยที่สุด จัดเป็นอันดับ
 ได้ดังนี้

อันดับที่ ๑	ระดับประถมศึกษา	จำนวน ๑๑๒ คน	คิดเป็นร้อยละ ๓๑.๘๑
อันดับที่ ๒	ระดับปริญญาตรี	จำนวน ๖๕ คน	คิดเป็นร้อยละ ๑๘.๔๗
อันดับที่ ๓	ระดับมัธยมศึกษาตอนต้น และระดับมัธยมศึกษาตอนปลายหรือเทียบเท่า	จำนวน ๖๐ คน	คิดเป็นร้อยละ ๑๗.๐๕
อันดับที่ ๔	ระดับอนุปริญญาหรือเทียบเท่า	จำนวน ๔๕ คน	คิดเป็นร้อยละ ๑๒.๗๘
อันดับที่ ๕	ระดับสูงกว่าปริญญาตรี และระดับอื่นๆ	จำนวน ๕ คน	คิดเป็นร้อยละ ๑.๔๒

อาชีพหลักผู้ตอบแบบสอบถาม เมื่อเรียงลำดับจากจำนวนมากที่สุด ไปถึง น้อยที่สุด จัดเป็นอันดับได้ดังนี้

อันดับที่ ๑	อาชีพเกษตรกร	จำนวน ๑๗๒ คน	คิดเป็นร้อยละ ๔๘.๘๗
-------------	--------------	--------------	---------------------

- อันดับที่ ๒ อาชีพรับจ้างทั่วไปและอาชีพธุรกิจส่วนตัว
จำนวน ๖๖ คน คิดเป็นร้อยละ ๑๘.๗๕
- อันดับที่ ๓ อาชีพรับราชการ
จำนวน ๑๕ คน คิดเป็นร้อยละ ๔.๒๖
- อันดับที่ ๔ นักเรียนนักศึกษา
จำนวน ๑๔ คน คิดเป็นร้อยละ ๓.๙๘
- อันดับที่ ๕ อาชีพองค์กรมหาชน/รัฐวิสาหกิจ
จำนวน ๑๓ คน คิดเป็นร้อยละ ๓.๖๙
- อันดับที่ ๖ อาชีพอื่นๆ
จำนวน ๖ คน คิดเป็นร้อยละ ๑.๗๐

รายได้ครัวเรือนผู้ตอบแบบสอบถาม เมื่อเรียงลำดับจากจำนวนมากที่สุด ไปถึง น้อยที่สุด จัดเป็นอันดับได้ดังนี้

- อันดับที่ ๑ รายได้ระหว่าง ๑๐,๐๐๐ - ๒๙,๙๙๙ บาทต่อเดือน
จำนวน ๑๖๕ คน คิดเป็นร้อยละ ๔๖.๘๘
- อันดับที่ ๒ รายได้ต่ำกว่า ๑๐,๐๐๐ บาทต่อเดือน
จำนวน ๑๐๘ คน คิดเป็นร้อยละ ๓๐.๖๘
- อันดับที่ ๓ รายได้มากกว่า ๓๐,๐๐๐ บาทต่อเดือน
จำนวน ๗๙ คน คิดเป็นร้อยละ ๒๒.๔๔

ส่วนที่ ๒ ความพึงพอใจต่อผลการดำเนินงาน								
คำถาม	มากที่สุด	มาก	พอใช้	น้อย	น้อยที่สุด	SD	ค่าเฉลี่ย	ระดับ
๑. โครงการ/กิจกรรม ตรงตามความต้องการของประชาชนมุ่งเน้นการพัฒนาคุณภาพชีวิตของประชาชนให้ดีขึ้น	๒๐๖ (๕๘.๕๒)	๑๓๑ (๓๗.๒๒)	๑๕ (๔.๒๖)	๐ (๐.๐๐)	๐ (๐.๐๐)	๐.๕๗๗	๔.๕๔	มากที่สุด
๒. ถนนมีคุณภาพได้มาตรฐาน สบายไป - มา ได้สะดวก	๑๙๐ (๕๓.๙๘)	๑๔๕ (๔๑.๑๙)	๑๗ (๔.๘๓)	๐ (๐.๐๐)	๐ (๐.๐๐)	๐.๕๘๙	๔.๔๙	มาก
๓. ลดระยะเวลาการขนส่งผลผลิตทางการเกษตร สะดวกและรวดเร็ว	๑๘๑ (๕๑.๔๒)	๑๕๑ (๔๒.๙๐)	๒๐ (๕.๖๘)	๐ (๐.๐๐)	๐ (๐.๐๐)	๐.๖๐๒	๔.๔๖	มาก
๔. ประชาชนมีความปลอดภัยในชีวิตและทรัพย์สิน	๑๕๙ (๔๕.๑๗)	๑๖๖ (๔๗.๑๖)	๒๗ (๗.๖๗)	๐ (๐.๐๐)	๐ (๐.๐๐)	๐.๖๒๓	๔.๓๘	มาก
๕. สามารถเพิ่มประสิทธิภาพในการขนส่งผลผลิตทางการเกษตร	๑๖๔ (๔๖.๕๙)	๑๖๙ (๔๘.๐๑)	๑๙ (๕.๔๐)	๐ (๐.๐๐)	๐ (๐.๐๐)	๐.๕๙๒	๔.๔๑	มาก
๖. สามารถลดต้นทุนในการขนส่งผลผลิตเพื่อจำหน่ายออกสู่ตลาด	๑๕๗ (๔๔.๖๐)	๑๖๔ (๔๖.๕๙)	๓๑ (๘.๘๑)	๐ (๐.๐๐)	๐ (๐.๐๐)	๐.๖๓๗	๔.๓๖	มาก
๗. การดำเนินงานเป็นไปตามระยะเวลาที่กำหนด	๑๕๙ (๔๕.๑๗)	๑๕๙ (๔๕.๑๗)	๓๔ (๙.๖๖)	๐ (๐.๐๐)	๐ (๐.๐๐)	๐.๖๕๐	๔.๓๖	มาก
๘. มีความโปร่งใสในการดำเนินโครงการ/กิจกรรม	๑๕๗ (๔๔.๖๐)	๑๕๐ (๔๒.๖๑)	๔๕ (๑๒.๗๘)	๐ (๐.๐๐)	๐ (๐.๐๐)	๐.๖๘๗	๔.๓๒	มาก

ส่วนที่ ๒ ความพึงพอใจต่อผลการดำเนินงาน								
คำถาม	มากที่สุด	มาก	พอใช้	น้อย	น้อยที่สุด	SD	ค่าเฉลี่ย	ระดับ
๙. ผลการดำเนินงานโครงการ/กิจกรรม นำไปสู่การแก้ไขปัญหาความเดือดร้อนของประชาชนและชุมชนท้องถิ่น	๑๕๔ (๔๓.๗๕)	๑๖๖ (๔๗.๑๖)	๒๖ (๗.๓๙)	๖ (๑.๗๐)	๐ (๐.๐๐)	๐.๖๘๖	๔.๓๓	มาก
๑๐. การแก้ไขปัญหาและการตอบสนองตรงตามความต้องการ	๑๕๓ (๔๓.๔๗)	๑๗๑ (๔๘.๕๘)	๒๒ (๖.๒๕)	๖ (๑.๗๐)	๐ (๐.๐๐)	๐.๖๗๒	๔.๓๔	มาก
๑๑. การติดตั้งเครื่องหมายสัญลักษณ์การจราจรมีความชัดเจน	๑๗๔ (๔๙.๔๔)	๑๕๗ (๔๔.๖๐)	๑๕ (๔.๒๖)	๖ (๑.๗๐)	๐ (๐.๐๐)	๐.๖๕๖	๔.๔๒	มาก
๑๒. ความกินดีอยู่ดีมีรายได้เพิ่มขึ้นตามแนวทางปรัชญาเศรษฐกิจพอเพียง	๑๕๖ (๔๔.๓๒)	๑๖๗ (๔๗.๔๔)	๒๔ (๖.๘๒)	๕ (๑.๔๒)	๐ (๐.๐๐)	๐.๖๖๙	๔.๓๕	มาก
๑๓. ความพึงพอใจในภาพรวมของโครงการ/กิจกรรม	๑๗๖ (๕๐.๐๐)	๑๔๔ (๔๐.๙๑)	๓๒ (๙.๐๙)	๐ (๐.๐๐)	๐ (๐.๐๐)	๐.๖๕๑	๔.๔๑	มาก
รวม	๒,๑๘๖ (๕๗.๗๗)	๒,๐๔๐ (๕๔.๕๘)	๓๒๗ (๗.๑๕)	๒๓ (๐.๕๐)	๐ (๐.๐๐)	๐.๖๔๒	๔.๔๐	มาก

วิเคราะห์เหตุผลผลลัพธ์ความพึงพอใจต่อผลการดำเนินงานเมื่อเรียงลำดับจากจำนวนมากที่สุด ไปถึงน้อยที่สุด จัดเป็นอันดับได้ดังนี้

อันดับที่ ๑

โครงการ/กิจกรรม ตรงตามความต้องการของประชาชนมุ่งเน้นการพัฒนาคุณภาพชีวิตของประชาชนให้ดีขึ้น ค่าเฉลี่ย $\bar{X} = ๔.๕๔$ ระดับมากที่สุด

อันดับที่ ๒

ถนนมีคุณภาพได้มาตรฐาน สัญจรไป - มา ได้สะดวก ค่าเฉลี่ย $\bar{X} = ๔.๔๙$ ระดับมาก

อันดับที่ ๓

ลดระยะเวลาการขนส่งผลผลิตทางการเกษตร สะดวกและรวดเร็ว ค่าเฉลี่ย $\bar{X} = ๔.๔๖$ ระดับมาก

อันดับที่ ๔

การติดตั้งเครื่องหมายสัญลักษณ์การจราจรมีความชัดเจน ค่าเฉลี่ย $\bar{X} = ๔.๔๒$ ระดับมาก

อันดับที่ ๕

สามารถเพิ่มประสิทธิภาพในการขนส่งผลผลิตทางการเกษตร และความพึงพอใจในภาพรวมของโครงการ/กิจกรรม ค่าเฉลี่ย $\bar{X} = ๔.๔๑$ ระดับมาก

อันดับที่ ๖

ประชาชนมีความปลอดภัยในชีวิตและทรัพย์สิน ค่าเฉลี่ย $\bar{X} = ๔.๓๘$ ระดับมาก

อันดับที่ ๗

สามารถลดต้นทุนในการขนส่งผลผลิตเพื่อจำหน่ายออกสู่ตลาด และการดำเนินงานเป็นไปตามระยะเวลาที่กำหนด ค่าเฉลี่ย $\bar{X} = ๔.๓๖$ ระดับมาก

อันดับที่ ๘

ความกินดีอยู่ดีมีรายได้เพิ่มขึ้นตามแนวทางปรัชญาเศรษฐกิจพอเพียง ค่าเฉลี่ย $\bar{X} = ๔.๓๕$ ระดับมาก

อันดับที่ ๙

การแก้ไขปัญหาและการตอบสนองตรงตามความต้องการ ค่าเฉลี่ย $\bar{X} = ๔.๓๔$ ระดับมาก

อันดับที่ ๑๐

ผลการดำเนินงานโครงการ/กิจกรรม นำไปสู่การแก้ไขปัญหาความเดือดร้อนของประชาชน และชุมชนท้องถิ่น ค่าเฉลี่ย \bar{X} = ๔.๓๓ ระดับมาก

อันดับที่ ๑๑

มีความโปร่งใสในการดำเนินโครงการ/กิจกรรม ค่าเฉลี่ย \bar{X} = ๔.๓๒ ระดับมาก

ส่วนที่ ๓ การมีส่วนร่วมต่อการดำเนินการ								
คำถาม	มากที่สุด	มาก	พอใช้	น้อย	น้อยที่สุด	SD	ค่าเฉลี่ย	ระดับ
๑. เปิดโอกาสให้ประชาชนมีส่วนร่วมแสดงความคิดเห็น	๑๕๖ (๔๔.๓๒)	๑๖๐ (๔๕.๔๕)	๓๖ (๑๐.๒๓)	๐ (๐.๐๐)	๐ (๐.๐๐)	๐.๖๕๕	๔.๓๔	มาก
๒. การประชาสัมพันธ์แจ้งรายละเอียดให้ประชาชนรับรู้ชัดเจน เช่น การติดป้ายโครงการ/กิจกรรม	๑๔๙ (๔๒.๓๓)	๑๘๑ (๕๑.๔๒)	๒๑ (๕.๙๗)	๑ (๐.๒๘)	๐ (๐.๐๐)	๐.๖๐๕	๔.๓๖	มาก
๓. มีการรายงานผลการดำเนินงานโครงการฯต่อสาธารณะ	๑๔๖ (๔๑.๔๘)	๑๖๙ (๔๘.๐๑)	๓๖ (๑๐.๒๓)	๑ (๐.๒๘)	๐ (๐.๐๐)	๐.๖๕๙	๔.๓๑	มาก
๔. ประชาชนมีส่วนร่วมในการตรวจสอบความโปร่งใสในการดำเนินโครงการ/กิจกรรม	๑๔๐ (๓๙.๗๗)	๑๖๖ (๔๗.๑๗)	๔๐ (๑๑.๓๖)	๖ (๑.๗๐)	๐ (๐.๐๐)	๐.๗๑๙	๔.๒๕	มาก
๕. ท่านมีส่วนร่วมในการแสดงความคิดเห็นต่อโครงการ/กิจกรรม	๑๔๙ (๔๒.๓๓)	๑๕๘ (๔๔.๘๙)	๓๙ (๑๑.๐๘)	๖ (๑.๗๐)	๐ (๐.๐๐)	๐.๗๒๔	๔.๒๘	มาก
๖. กระบวนการมีส่วนร่วมของประชาชนในภาพรวมของโครงการ/กิจกรรม	๑๕๙ (๔๕.๑๗)	๑๕๑ (๔๒.๙๐)	๓๗ (๑๐.๕๑)	๕ (๑.๔๒)	๐ (๐.๐๐)	๐.๗๑๖	๔.๓๒	มาก
รวม	๘๙๙ (๔๒.๕๗)	๙๘๕ (๔๖.๖๓)	๒๐๙ (๙.๙๐)	๑๙ (๐.๙๐)	๐ (๐.๐๐)	๐.๖๘๒	๔.๓๑	มาก

วิเคราะห์เหตุผลผลลัพธ์การมีส่วนร่วมต่อการดำเนินการเมื่อเรียงลำดับจากจำนวนมากที่สุด ไปถึง น้อยที่สุด จัดเป็นอันดับได้ดังนี้

ลำดับที่ ๑

การประชาสัมพันธ์แจ้งรายละเอียดให้ประชาชนรับรู้ชัดเจน เช่น การติดป้ายโครงการ/กิจกรรม ค่าเฉลี่ย \bar{X} = ๔.๓๖ ระดับมาก

ลำดับที่ ๒

เปิดโอกาสให้ประชาชนมีส่วนร่วมแสดงความคิดเห็น ค่าเฉลี่ย \bar{X} = ๔.๓๔ ระดับมาก

ลำดับที่ ๓

กระบวนการมีส่วนร่วมของประชาชนในภาพรวมของโครงการ/กิจกรรม ค่าเฉลี่ย \bar{X} = ๔.๓๒ ระดับมาก

ลำดับที่ ๔

มีการรายงานผลการดำเนินงานโครงการฯต่อสาธารณะ ค่าเฉลี่ย \bar{X} = ๔.๓๑ ระดับมาก

ลำดับที่ ๕

ท่านมีส่วนร่วมในการแสดงความคิดเห็นต่อโครงการ/กิจกรรม ค่าเฉลี่ย \bar{X} = ๔.๒๘ ระดับมาก

ลำดับที่ ๖

ประชาชนมีส่วนร่วมในการตรวจสอบความโปร่งใสในการดำเนินโครงการ/กิจกรรม ค่าเฉลี่ย

\bar{X} = ๔.๒๕ ระดับมาก

ส่วนที่ ๔ ข้อเสนอแนะ

ประชาชนมีความพึงพอใจเป็นอย่างมาก ประสงค์ให้มีการสนับสนุนด้านอื่นๆ และพัฒนาชุมชนเช่นนี้

ต่อไป

บทที่ ๖

การประเมินผลด้วยวิธีการสัมภาษณ์

รายงานการติดตามและประเมินผลโครงการปรับปรุงถนนลาดยางแอสฟัลต์คอนกรีต (โดยวิธี Pavement In-Place Recycling) สาย ชก.ถ. ๑ - ๐๑๑๐ แยกทางหลวงหมายเลข ๒๓๒๒ - บ้านตอกเกี้ยว อำเภอชำสูง จังหวัดขอนแก่น ประจำปีงบประมาณ พ.ศ. ๒๕๖๘ (ติดตามหลังดำเนินการ) เป็นโครงการที่ได้รับการสนับสนุน เพื่อ

วัตถุประสงค์

๑. เพื่อทราบความพึงพอใจต่อผลการดำเนินงานโครงการฯ
๒. เพื่อทราบถึงการมีส่วนร่วมของประชาชนในการบริหารจัดการโครงการฯ
๓. เพื่อรับทราบปัญหา อุปสรรค ผลการดำเนินงานโครงการฯ
๔. เพื่อปรับปรุงซ่อมแซมถนนให้มีสภาพใช้งานได้ดีเกิดความปลอดภัยต่อชีวิตและทรัพย์สิน

ประโยชน์ที่คาดว่าจะได้รับ

๑. ความสอดคล้องกับนโยบายและแผนพัฒนา ระดับท้องถิ่น จังหวัด กลุ่มจังหวัด
 ๒. สอดคล้องตามนโยบายและแผนพัฒนาท้องถิ่น ข้อ ๓ เรื่อง การพัฒนาเมืองและชุมชน
 ๓. สอดคล้องตามนโยบายและแผนพัฒนาท้องถิ่น ข้อ ๔ เรื่อง การเสริมสร้างความมั่นคงและความปลอดภัยในชีวิตและทรัพย์สิน
 ๔. สอดคล้องแผนพัฒนากลุ่มจังหวัด ข้อ ๒ เรื่อง การส่งเสริมการค้าและโลจิสติกส์
 ๕. เพื่อแก้ไขปัญหาความเดือดร้อนของราษฎร ซึ่งอาจเกิดอันตรายจากการสัญจรไป - มา เนื่องจากสภาพผิวจราจรชำรุดเสียหาย
 ๖. เพื่ออำนวยความสะดวกให้กับประชาชนที่ต้องการขนส่งสินค้าออกไปจำหน่าย
 ๗. เพื่อเป็นการรองรับการขยายตัวของชุมชนเมืองที่กำลังจะเกิดขึ้นในอนาคต
 ๘. เพื่อสนับสนุนนโยบายรัฐบาลในการกระจายความเจริญของสังคมเมือง สังคมชนบท
- ดังนั้นเพื่อให้เป็นไปตามประโยชน์ที่คาดว่าจะได้รับได้จริง จึงดำเนินการสัมภาษณ์แบบกึ่งโครงสร้าง (Semi-structured Interview) ที่มีส่วนร่วมในโครงการปรับปรุงถนนลาดยางแอสฟัลต์คอนกรีต (โดยวิธี Pavement In-Place Recycling) สาย ชก.ถ. ๑ - ๐๑๑๐ แยกทางหลวงหมายเลข ๒๓๒๒ - บ้านตอกเกี้ยว อำเภอชำสูง จังหวัดขอนแก่น

ก่อนดำเนินโครงการ

๑. ผลสะท้อนปัญหาจากชุมชนปัญหาหลักที่เกิดขึ้นกับผู้ใช้นถนนเส้นนี้มีอะไรบ้าง? - เช่น การสัญจรที่ไม่สะดวก ยังพบปัญหาอื่น ๆ อีกหรือไม่
๒. ผลสะท้อนปัญหาจากชุมชนปัญหาในทางอ้อม - เช่น ผลผลิตระหว่างขนส่ง หรือการทำการค้าที่ต้องใช้ถนนเส้นนี้เป็นหลักในการสัญจร
๓. ยังพบปัญหาอื่น ๆ ที่สะท้อนจากผู้ใช้นถนนเส้นนี้อีกหรือไม่
๔. ในฐานะผู้นำของชุมชนท่านคิดว่าสาเหตุที่จะต้องปรับปรุงถนนเส้นนี้มีความสำคัญอย่างไร
๕. ก่อนการเสนอโครงการท่านได้มีการจัดประชุมประชาคมหรือไม่ ผลเป็นเช่นไร

หลังดำเนินโครงการ

๑. หลังการดำเนินโครงการท่านมีความคิดเห็นอย่างไรในคุณภาพชีวิตของชุมชนหรือผู้ใช้นถนนเส้นนี้
๒. ท่านมีความคิดเห็นอย่างไรกับการค้าที่ใช้นถนนเส้นนี้เชื่อมกันระหว่างชุมชน

๓. ผลสะท้อนจากประชาชน หลังได้รับการปรับปรุงถนนลาดยาง เป็นไปในทิศทางใดบ้าง



ท่านที่ ๑

ผู้ให้สัมภาษณ์ : นายวรินทร์ ผดุงมัย สมาชิกสภาองค์การบริหารส่วนจังหวัดขอนแก่น อำเภอชำสูง
และประธานคณะกรรมการติดตามและประเมินผลแผนพัฒนาองค์การบริหาร
ส่วนจังหวัดขอนแก่น

ประเด็นข้อคำถาม

๑. ท่านมีความคิดเห็นอย่างไรเกี่ยวกับโครงการนี้ที่มีความสอดคล้องกับนโยบายและแผนพัฒนาท้องถิ่นองค์การบริหารส่วนจังหวัดขอนแก่น “ยุทธศาสตร์ที่ ๑ เรื่อง การพัฒนาคุณภาพคนและสังคม” และ “ยุทธศาสตร์ที่ ๓ เรื่อง การพัฒนาเมืองและชุมชน”

นายวรินทร์ ผดุงมัย (๒๕๖๙) สมาชิกสภาองค์การบริหารส่วนจังหวัดขอนแก่น อำเภอชำสูง ประธานคณะกรรมการติดตามและประเมินผลแผนพัฒนาองค์การบริหารส่วนจังหวัดขอนแก่น กล่าวว่า นโยบายและแผนพัฒนาท้องถิ่น องค์การบริหารส่วนจังหวัดขอนแก่นมุ่งเน้นวิสัยทัศน์ "ขอนแก่นน่าอยู่สู่การพัฒนาที่สมดุลและยั่งยืน" ภายใต้หลักปรัชญาเศรษฐกิจพอเพียง โดยใช้แผนพัฒนาท้องถิ่น (พ.ศ. ๒๕๖๖-๒๕๗๐) ที่ครอบคลุมการพัฒนาโครงสร้างพื้นฐาน ทรัพยากรน้ำ คุณภาพชีวิต การศึกษา และเศรษฐกิจชุมชน ดังนั้นเพื่อการขับเคลื่อนการพัฒนา องค์การบริหารส่วนจังหวัดขอนแก่นจึงมีนโยบายและแผนพัฒนาที่สอดคล้องอย่างเช่น ยุทธศาสตร์ที่ ๑ การพัฒนาคุณภาพคนและสังคม และยุทธศาสตร์ที่ ๓ การพัฒนาเมืองและชุมชน สาระสำคัญคือ พัฒนาศักยภาพคนทุกช่วงวัย องค์การบริหารส่วนจังหวัดขอนแก่นได้มีโครงการที่ให้การสนับสนุนหลายโครงการที่ครอบคลุม เช่น ส่งเสริมการเรียนรู้ตลอดชีวิต ยกกระดับทักษะความรู้ ความสามารถ และสมรรถนะของคนไทยให้สอดคล้องกับการเปลี่ยนแปลงในศตวรรษที่ ๒๑ การเสริมสร้างคุณธรรม และค่านิยมปรับเปลี่ยนค่านิยมคนไทยให้มีคุณธรรม จริยธรรม มีวินัย และมีจิตสาธารณะสร้างสุขภาวะที่ดี การจัดระบบสาธารณสุขให้ประชาชนเข้าถึงได้อย่างทั่วถึง สร้างความเสมอภาคและความเท่าเทียม ลดความเหลื่อมล้ำในสังคม ส่งเสริมสวัสดิการสังคมและการคุ้มครองสิทธิของประชาชน เสริมสร้างสังคมเข้มแข็งพัฒนาสภาพแวดล้อมที่ปลอดภัย ครอบครัวยุติธรรม และชุมชนมีความเข้มแข็ง สามารถพึ่งพาตนเองได้

๒. ท่านมีความคิดเห็นว่าการดำเนินการโครงการนี้ ช่วยขยายหรือเติบโตกว่าระดับท้องถิ่นหรือไม่ และปัจจัยใดบ้างที่เป็น Output (ผลผลิต) ที่ช่วยสนับสนุนการขยายตัวของชุมชน

นายวรินทร์ ผดุงมัย (๒๕๖๙) กล่าวว่า ในการวิเคราะห์การขยายตัวของชุมชน Output (ผลผลิต) คือผลลัพธ์ที่เป็นรูปธรรมซึ่งเกิดจากการนำทรัพยากร (Input) และกระบวนการจัดการ (Process) มาใช้ โดยผลผลิตเหล่านี้จะกลายเป็นแรงขับเคลื่อนให้ชุมชนเติบโตและยั่งยืน ผลผลิตด้านกายภาพและโครงสร้างพื้นฐาน

๑. ระบบสาธารณูปโภคที่ครอบคลุม: ถนนไฟฟ้า ประปา และระบบอินเทอร์เน็ตความเร็วสูงที่เข้าถึงทุกครัวเรือน

๒. พื้นที่ส่วนกลางและแหล่งเรียนรู้: สวนสาธารณะ ห้องสมุดชุมชน หรือศูนย์ฝึกอาชีพที่ใช้งานได้จริง

๓. ที่อยู่อาศัยและอาคารพาณิชย์: การเพิ่มขึ้นของจำนวนสิ่งปลูกสรองรับการอยู่อาศัยและการทำธุรกิจ ทั้งนี้ยังมีอีกหลายโครงการที่ขณะนี้มีการดำเนินการเพื่อพัฒนาให้ครอบคลุมทุกพื้นที่

๓. ในฐานะสมาชิกสภาองค์การบริหารส่วนจังหวัด อำเภอข้าสูง และประธานกรรมการแผนพัฒนาองค์การบริหารส่วนจังหวัดขอนแก่น มุมมองในอนาคตที่สามารถเกิดขึ้นได้จริงเพื่อพัฒนาศักยภาพให้เติบโตขึ้นมากกว่าเดิม ท่านมีแนวทางการดำเนินงานอย่างไรบ้าง?

นายวรินทร์ ผดุงมัย (๒๕๖๙) กล่าวว่า เพื่อให้การพัฒนาศักยภาพเติบโตขึ้นอย่างก้าวกระโดดและ "เกิดขึ้นได้จริง" ในอนาคต เราต้องเปลี่ยนจากการทำงานเชิงรับ (Reactive) เป็นเชิงรุก (Proactive) โดยใช้เทคโนโลยีและโครงสร้างพื้นฐานที่มีอยู่ให้เกิดประสิทธิภาพสูงสุด คณะทำงานตรวจติดตามและประเมินผล รวมถึงคณะกรรมการแผนพัฒนาองค์การบริหารส่วนจังหวัดขอนแก่น ได้ลงพื้นที่จริง เพื่อรับฟังปัญหา สร้างแนวทางการมีส่วนร่วมกับชุมชน และผู้นำชุมชน ทำให้เราได้รับรู้เป้าหมายว่าควรมีการดำเนินการไปในทิศทางใดให้เหมาะสมกับแต่ละพื้นที่



ท่านที่ ๒

ผู้ให้สัมภาษณ์ : นายอำรม โปธิศรี ตำแหน่ง กำนันตำบลคำแมด

ประเด็นคำถาม

ก่อนดำเนินโครงการ

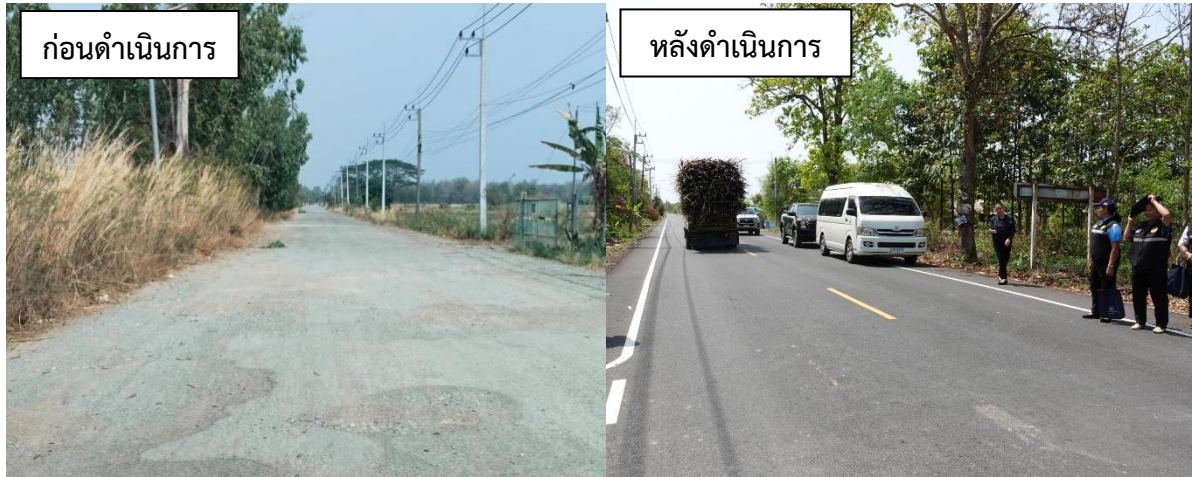
๑. ผลสะท้อนปัญหาจากชุมชนปัญหาหลักที่เกิดขึ้นกับผู้ใช้นถนนเส้นนี้มีอะไรบ้าง? - เช่น การสัญจรที่ไม่สะดวก ยังพบปัญหาอื่น ๆ อีกหรือไม่

๒. ผลสะท้อนปัญหาจากชุมชนปัญหาในทางอ้อม - เช่น ผลผลิตระหว่างขนส่ง หรือการทำการค้าที่ต้องใช้ถนนเส้นนี้เป็นหลักในการสัญจร

๓. ยังพบปัญหาอื่นๆที่สะท้อนจากผู้ใช้ถนนเส้นนี้อีกหรือไม่
๔. ในฐานะผู้นำของชุมชนท่านคิดว่าสาเหตุที่จะต้องปรับปรุงถนนเส้นนี้มีความสำคัญอย่างไร
๕. ก่อนการเสนอโครงการท่านได้มีการจัดประชุมประชาคมหรือไม่ ผลเป็นเช่นไร

หลังดำเนินโครงการ

๑. หลังการดำเนินโครงการท่านมีความคิดเห็นอย่างไรในคุณภาพชีวิตของชุมชนหรือผู้ใช้ถนนเส้นทางนี้
๒. ท่านมีความคิดเห็นอย่างไรกับการค้าที่ใช้ถนนเส้นนี้เชื่อมกันระหว่างชุมชน
๓. ผลสะท้อนจากประชาชน หลังได้รับการปรับปรุงถนนลาดยาง เป็นไปในทิศทางใดบ้าง



นายอำมร โพธิ์ศรี (๒๕๖๙) ตำแหน่ง กำนันตำบลคำแมด กล่าวว่า ก่อนการดำเนินโครงการปรับปรุงถนนลาดยางแอสฟัลต์คอนกรีต (โดยวิธี Pavement In-Place Recycling) สาย ขก.ถ. ๑ - ๐๑๑๐ แยกทางหลวงหมายเลข ๒๓๒๒ - บ้านตอกเกี้ย อำเภอชำสูง จังหวัดขอนแก่น การสัญจรใช้ระยะเวลามาก เพราะลักษณะถนนเดิมเป็นหลุม เมื่อฝนตกทำให้น้ำท่วมหลุมทำให้ทัศนวิสัยในการมองเห็นลดลงเพราะระดับน้ำก้บถนนจะมองเห็นเป็นระดับเท่ากัน ประชาชนหลายท่านรถล้ม ได้รับบาดเจ็บส่งผลกระทบต่อชีวิตเป็นอย่างมาก ประชาชน ๙๐ เปอร์เซ็นต์มีอาชีพเกษตรกร จึงมีผู้เดินทางใช้ถนนเส้นนี้ในการส่งผลผลิตทางการเกษตร เช่น ปลูกอ้อยจะต้องส่งผลผลิตไปที่อำเภอกระนวนเส้นทางสายนี้คือเส้นทางหลักในการส่งผลผลิต ผลกระทบที่ได้รับความเสียหายอย่างมากคือเรื่องของเวลา เพราะโรงงานจะมีการกำหนดวัน เวลา เข้าส่งผลผลิต ทำให้เสียเวลาเป็นอย่างมาก ผลผลิตที่ได้ร่วงหล่นตามพื้นถนนเสียหาย ผู้ใช้ถนนอื่นๆก็เกิดความไม่ปลอดภัยในการสัญจร เช่น ลื่นชานอ้อยที่ร่วงอยู่ ส่งกลิ่นเหม็น การของบประมาณในครั้งนี้ ทางผู้นำชุมชนได้จัดประชุมประชาคมว่ามีสิ่งใดที่คนในชุมชนต้องการและเห็นพ้องร่วมกันเรื่องการปรับปรุงถนนสายหลักนี้

หลังจากการดำเนินโครงการฯเรียบร้อยผลตอบรับจากประชาชนดีมาก การเดินทางสะดวกขึ้นลดระยะเวลาไปได้ถึง ๙๐ เปอร์เซ็นต์ จากเดิมที่ต้องใช้เวลาหลายชั่วโมง เพราะถนนเส้นนี้เชื่อมต่อหลายบ้านหลายตำบล หลายอำเภอ รวมถึงจังหวัดใกล้เคียง เช่น อำเภอกระนวน ตำบลคำใหญ่ อำเภอห้วยเม็ก จังหวัดกาฬสินธุ์ มีเจ้าหน้าที่คณะทำงานจากองค์การบริหารส่วนจังหวัดขอนแก่น ลงพื้นที่มาสำรวจว่ายังขาดเหลือ หรือมีปัญหาอุปสรรคอะไรเพิ่มเติมหรือไม่ ซึ่งพวกเราในฐานะผู้นำชุมชนทั้ง ๕ หมู่ มีความยินดียิ่งที่เข้ามารับฟังปัญหาจากชาวบ้านโดยตรง การแก้ไขปัญหาสามารถช่วยได้เยอะมากสามารถเปิดการแสดงความคิดเห็นในการพัฒนาพื้นที่ร่วมกัน

ผู้สัมภาษณ์ : นางสาวพรกนก คำวิเชียร ตำแหน่ง คณะทำงานตรวจติดตามและประเมินผล

บรรณานุกรม

กรมการพัฒนาชุมชน. (2553). *การขับเคลื่อนกระบวนการแผนชุมชน*. กรุงเทพฯ: สำนักเสริมสร้างความเข้มแข็งชุมชน.

กรมส่งเสริมการปกครองท้องถิ่น. (มปป.). *คู่มือการจัดทำแผนพัฒนาท้องถิ่น แผนยุทธศาสตร์การพัฒนา แผนพัฒนาสามปีแผนปฏิบัติการและการติดตามประเมินผล*. กรุงเทพฯ.

ไพบุลย์ โปธิ์สุวรรณ. (2550). *ข้อมูลกับการวางแผนพัฒนาท้องถิ่น*. นนทบุรี: สถาบันพระปกเกล้า.

รัฐธรรมนูญแห่งราชอาณาจักรไทย พุทธศักราช 2540, มาตรา 284. (2540). กรุงเทพฯ.

รัฐธรรมนูญแห่งราชอาณาจักรไทย พุทธศักราช 2560. (2560). กรุงเทพฯ.

สถาบันพระปกเกล้า. (2556). *การมีส่วนร่วมในการจัดทำแผนพัฒนาและงบประมาณสำหรับท้องถิ่น*. กรุงเทพฯ: สถาบันพระปกเกล้า.

สำนักงานปลัดสำนักนายกรัฐมนตรี. (2543). *แผนการกระจายอำนาจให้แก่องค์กรปกครองส่วนท้องถิ่น*. กรุงเทพฯ: สำนักงานคณะกรรมการการกระจายอำนาจให้แก่องค์กรปกครองส่วนท้องถิ่น.

องค์กรปกครองส่วนท้องถิ่น. (2542). *พระราชบัญญัติกำหนดแผนและขั้นตอนการกระจายอำนาจให้แก่องค์กรปกครองส่วนท้องถิ่น พ.ศ. 2542*. กรุงเทพฯ.

ภาคผนวก

โครงการปรับปรุงถนนลาดยางแอสฟัลต์คอนกรีต (โดยวิธี Pavement In-Place Recycling)
สาย ชก.ถ. ๑ - ๐๑๑๐ แยกทางหลวงหมายเลข ๒๓๒๒ - บ้านตอกเกี้ยว อำเภอลำลูกกา จังหวัดขอนแก่น

ภาพก่อนดำเนินการ



ภาพหลังดำเนินการ















แบบสอบถามโครงการเงินอุดหนุนเฉพาะกิจ ประจำปีงบประมาณ พ.ศ. 2568
ปรับปรุงถนนแอสฟัลติกคอนกรีต สายแยกทางหลวงหมายเลข 2322 - บ้านตอกเกี้ยว
ทางหลวงท้องถิ่น ชก.ถ. 1 - 0110 อำเภอข้าสูง จังหวัดขอนแก่น

วัตถุประสงค์

1. เพื่อทราบความพึงพอใจต่อผลการดำเนินงานโครงการฯ
2. เพื่อทราบถึงการมีส่วนร่วมของประชาชนในการบริหารจัดการโครงการฯ
3. เพื่อรับทราบปัญหา อุปสรรค ผลการดำเนินงานโครงการฯ

คำอธิบาย แบบประเมินฉบับนี้มีทั้งหมด 4 ส่วน ขอให้ตอบแบบประเมินผลโครงการให้ครบถ้วน ทั้ง 4 ส่วน เพื่อให้การดำเนินโครงการเป็นไปตามวัตถุประสงค์ และเพื่อประโยชน์ในการติดตามและประเมินผล

คำชี้แจง โปรดทำเครื่องหมาย ✓ ลงใน ให้ตรงกับข้อมูลตามความเป็นจริงมากที่สุด

ส่วนที่ 1 ข้อมูลทั่วไปของผู้ตอบแบบสอบถาม

- เพศ** หญิง ชาย
- อายุ** ต่ำกว่า 20 ปี 21 – 30 ปี 31 – 40 ปี 41 – 50 ปี
 41 – 50 ปี 51 – 60 ปี 61 ปีขึ้นไป
- สถานภาพ** ประชาชนทั่วไป ข้าราชการ/เจ้าหน้าที่ของรัฐ
 ผู้บริหารท้องถิ่น/สมาชิกสภา ผู้นำชุมชน/ผู้ใหญ่บ้าน/กำนัน
 อื่นๆ (ระบุ).....
- ระดับการศึกษา** ประถมศึกษา มัธยมศึกษาตอนต้น มัธยมศึกษาตอนปลาย/เทียบเท่า
 อนุปริญญา/เทียบเท่า ปริญญาตรี สูงกว่าปริญญาตรี
 อื่นๆ (ระบุ).....
- อาชีพหลัก** เกษตรกร รับจ้างทั่วไป นักเรียนนักศึกษา
 รับราชการ ธุรกิจส่วนตัว องค์กรมหาชน/รัฐวิสาหกิจ
 อื่นๆ (ระบุ)...
- รายได้ครัวเรือน** ต่ำกว่า 10,000 บาทต่อเดือน
 ระหว่าง 10,000 – 29,999 บาทต่อเดือน
 มากกว่า 30,000 บาทต่อเดือน

ส่วนที่ 2 ความพึงพอใจต่อผลการดำเนินงาน

ลำดับ	ความพึงพอใจต่อผลการดำเนินงาน	ระดับความพึงพอใจ				
		มากที่สุด	มาก	ปานกลาง	น้อย	น้อยที่สุด
1	โครงการ/กิจกรรม ตรงตามความต้องการของประชาชนมุ่งเน้นการพัฒนาคุณภาพชีวิตของประชาชนให้ดีขึ้น					
2	ถนนมีคุณภาพได้มาตรฐาน สัญจรไป - มา ได้สะดวก					
3	ลดระยะเวลาการขนส่งผลผลิตทางการเกษตร สะดวกและรวดเร็ว					
4	ประชาชนมีความปลอดภัยในชีวิตและทรัพย์สิน					
5	สามารถเพิ่มประสิทธิภาพในการขนส่งผลผลิตทางการเกษตร					
6	สามารถลดต้นทุนในการขนส่งผลผลิตเพื่อจำหน่ายออกสู่ตลาด					
7	การดำเนินงานเป็นไปตามระยะเวลาที่กำหนด					
8	มีความโปร่งใสในการดำเนินโครงการ/กิจกรรม					
9	ผลการดำเนินงานโครงการ/กิจกรรม นำไปสู่การแก้ไขปัญหาความเดือดร้อนของประชาชนและชุมชนท้องถิ่น					
10	การแก้ไขปัญหาและการตอบสนองตรงตามความต้องการ					
11	การติดตั้งเครื่องหมายสัญลักษณ์การจราจรมีความชัดเจน					
12	ความกินดีอยู่ดีมีรายได้เพิ่มขึ้นตามแนวทางปรัชญาเศรษฐกิจพอเพียง					
13	ความพึงพอใจในภาพรวมของโครงการ/กิจกรรม					

ส่วนที่ 3 การมีส่วนร่วมต่อการดำเนินการ

ลำดับ	การมีส่วนร่วมต่อการดำเนินการ	ระดับความพึงพอใจ				
		มากที่สุด	มาก	ปานกลาง	น้อย	น้อยที่สุด
1	เปิดโอกาสให้ประชาชนมีส่วนร่วมแสดงความคิดเห็น					
2	การประชาสัมพันธ์แจ้งรายละเอียดให้ประชาชนรับรู้ชัดเจน เช่น การติดป้ายโครงการ/กิจกรรม					
3	มีการรายงานผลการดำเนินงานโครงการฯต่อสาธารณะ					
4	ประชาชนมีส่วนร่วมในการตรวจสอบความโปร่งใสในการดำเนินโครงการ/กิจกรรม					
5	ท่านมีส่วนร่วมในการแสดงความคิดเห็นต่อโครงการ/กิจกรรม					
6	กระบวนการมีส่วนร่วมของประชาชนในภาพรวมของโครงการ/กิจกรรม					

ส่วนที่ 4 ข้อเสนอแนะ

1.
2.
3.

ขอขอบคุณที่ให้ความร่วมมือในการแสดงความคิดเห็นครั้งนี้
 ฝ่ายตรวจติดตามและประเมินผล ส่วนแผนงานและงบประมาณ สำนักยุทธศาสตร์และงบประมาณ
 องค์การบริหารส่วนจังหวัดขอนแก่น โทร 0 4323 9256

ฝ่ายตรวจติดตามและประเมินผล
ส่วนแผนงานและงบประมาณ
สำนักยุทธศาสตร์และงบประมาณ
www.kkpao.go.th โทร ๐ ๕๓๒๓ ๙๒๕๖

