



รายงานการติดตามและประเมินผล
การมีส่วนร่วมของประชาคมในการพัฒนาท้องถิ่นในจังหวัดขอนแก่น
ประจำปี พ.ศ. 2554 (หลังดำเนินการ)



ฝ่ายตรวจติดตามและประเมินผลแผนงานโครงการ
กองแผนและงบประมาณ องค์การบริหารส่วนจังหวัดขอนแก่น
โทร. 0 4323 9256

คำนำ

เอกสารเล่มนี้ เป็นเอกสารสรุปผลการติดตามประเมินผล การมีส่วนร่วมของประชาคมในการพัฒนาท้องถิ่นในจังหวัดขอนแก่น ประจำปี พ.ศ. 2554 (ติดตามหลังดำเนินการ) โดยมีวัตถุประสงค์เพื่อ ต้องการ ทราบระดับความคิดเห็นของประชาคมในการพัฒนาท้องถิ่น เพื่อต้องการทราบระดับการมีส่วนร่วมของประชาคมในการพัฒนาท้องถิ่น เพื่อต้องการทราบผลการดำเนินงานของประชาคมในการพัฒนาท้องถิ่น และเพื่อติดตามและประเมินผลการดำเนินงาน โครงการขององค์การบริหารส่วนจังหวัดขอนแก่น การติดตามและประเมินผลในครั้งนี้ เป็นการติดตามและประเมินผลเชิงปริมาณ ซึ่งกลุ่มเป้าหมาย คือ ประชาคม หรือตัวแทนชุมชน ในเขตพื้นที่จังหวัดขอนแก่น ที่เข้าร่วมโครงการเปิดเวทีประชาคมในพื้นที่จังหวัดขอนแก่น ปี พ.ศ. 2554 เครื่องมือที่ใช้ในการติดตามและประเมินผล เป็นแบบสอบถาม วิเคราะห์ข้อมูลโดยใช้โปรแกรมคอมพิวเตอร์

ดังนั้น ผลที่ได้จากการติดตามและประเมินผลโครงการดังกล่าว ทำให้ทราบความคิดเห็น ทราบผลการดำเนินงาน ความต้องการของประชาคมหรือตัวแทนชุมชนในการพัฒนาท้องถิ่น เพื่อต้องการทราบการมีส่วนร่วมของประชาคมหรือตัวแทนในการพัฒนาท้องถิ่น และเพื่อติดตามและประเมินผลการดำเนินโครงการขององค์การบริหารส่วนจังหวัดขอนแก่น เป็นข้อมูลสารสนเทศในการดำเนินงานครั้งต่อไป ส่งผลให้คนในชุมชนมีความเข้มแข็ง มีความรัก ความสามัคคี มีความเป็นประชาธิปไตย มีส่วนร่วมในการทำงานทุกๆ ด้าน และหวังเป็นอย่างยิ่งว่า เอกสารการติดตามและประเมินผลเล่มนี้ จะเป็นประโยชน์ และใช้เป็นข้อมูล ของชุมชนในท้องถิ่น ที่จะต้องร่วมงานกับส่วนราชการและหน่วยงานอื่นที่เกี่ยวข้องในด้านการมีส่วนร่วมได้อย่างมีประสิทธิภาพ และเกิดประโยชน์สูงสุด

ฝ่ายตรวจติดตามและประเมินผลแผนงานโครงการ กองแผนและงบประมาณ องค์การบริหารส่วนจังหวัดขอนแก่น ได้ทำการติดตามและประเมินผลโครงการดังกล่าวเสร็จเรียบร้อยแล้ว ซึ่งได้นำเสนอผลการติดตามฯ ต่อผู้บริหารและเผยแพร่ให้ผู้สนใจได้รับทราบ และหวังเป็นอย่างยิ่งว่าเอกสารการติดตามและประเมินผลเล่มนี้จะเป็นประโยชน์สำหรับผู้สนใจ หรือส่วนราชการ หน่วยงานที่เกี่ยวข้องในการดำเนินการครั้งต่อไป

ฝ่ายตรวจติดตามและประเมินผลแผนงาน/โครงการ

กองแผนและงบประมาณ

องค์การบริหารส่วนจังหวัดขอนแก่น

สิงหาคม 2555

บทที่	หน้า
1 บทนำ	1
ความเป็นมาและความสำคัญของการติดตาม	1
วัตถุประสงค์ของการติดตาม	2
ขอบเขตของการติดตามและประเมินผล	2
ประโยชน์ที่คาดว่าจะได้รับ	2
นิยามศัพท์เฉพาะ	2
2 วรรณกรรมที่เกี่ยวข้อง	4
แนวคิดเกี่ยวกับการมีส่วนร่วม	4
แนวคิดเกี่ยวกับการปกครองส่วนท้องถิ่น	7
แนวคิดเกี่ยวกับองค์การบริหารส่วนจังหวัด	12
แนวคิดเกี่ยวกับการพัฒนา	18
กรอบแนวคิดในการติดตามและประเมินผล	19
3 วิธีดำเนินการติดตามและประเมินผล	20
ประชากรและกลุ่มตัวอย่าง	20
เครื่องมือที่ใช้ในการติดตามและประเมินผล	20
การเก็บรวบรวมข้อมูล	21
ระยะเวลาในการเก็บรวบรวมข้อมูล	21
สถิติที่ใช้ในการวิเคราะห์ข้อมูล	21
การนำเสนอข้อมูล	22
4 ผลการวิเคราะห์ข้อมูล	23
สัญลักษณ์ที่ใช้ในการวิเคราะห์ข้อมูล	23
ขั้นตอนในการวิเคราะห์ข้อมูล	23
ผลการวิเคราะห์ข้อมูล	23
5 สรุปการติดตามและประเมินผล	29
วัตถุประสงค์ของการติดตามและประเมินผล	29
สรุปผลการติดตามและประเมินผล	29
อภิปรายผล	30
ข้อเสนอแนะ	31

บทที่ 1

บทนำ

ความเป็นมาและความสำคัญ

ตามรัฐธรรมนูญแห่งราชอาณาจักรไทย พ.ศ. 2550 การมีส่วนร่วมของประชาชนเกี่ยวกับองค์กรปกครองส่วนท้องถิ่น มาตรา 78(3) กระจายอำนาจให้องค์กรปกครองส่วนท้องถิ่นพึงตนเองและตัดสินใจในกิจการของท้องถิ่นได้เอง ส่งเสริมให้องค์กรปกครองส่วนท้องถิ่นมีส่วนร่วมในการดำเนินการตามแนวนโยบายพื้นฐานแห่งรัฐ พัฒนาเศรษฐกิจของท้องถิ่นและระบบสาธารณสุข ปolikและสาธารณสุขการ ตลอดจนโครงสร้างพื้นฐานสารสนเทศในท้องถิ่น ให้ทั่วถึงและเท่าเทียมกันทั่วประเทศ รวมทั้งพัฒนาจังหวัดที่มีความพร้อมให้เป็นองค์กรปกครองส่วนท้องถิ่นขนาดใหญ่ โดยคำนึงถึงเจตนารมณ์ของประชาชนในจังหวัดนั้น รัฐต้องดำเนินการตามแนวนโยบายด้านการมีส่วนร่วมของประชาชน ส่งเสริมให้ประชาชนมีส่วนร่วมในการกำหนดนโยบายและวางแผนพัฒนาเศรษฐกิจและสังคมทั้งในระดับชาติและระดับท้องถิ่น ส่งเสริมและสนับสนุนการมีส่วนร่วมของประชาชนในการตัดสินใจทางการเมืองการ วางแผนพัฒนาทางเศรษฐกิจ และสังคม รวมทั้งการจัดทำบริการสาธารณะ ส่งเสริมและสนับสนุนการมีส่วนร่วมของประชาชนในการตรวจสอบการใช้อำนาจรัฐ ทุกระดับในรูปแบบองค์กรทางวิชาชีพหรือตามสาขาอาชีพที่หลากหลาย หรือรูปแบบอื่น ส่งเสริมให้ประชาชนมีความเข้มแข็งในทางการเมืองฯ รวมทั้งสนับสนุนการดำเนินการของกลุ่มประชาชนที่รวมตัวกันในลักษณะเครือข่ายทุกรูปแบบ ให้สามารถแสดงความคิดเห็นและเสนอความต้องการของชุมชนในพื้นที่

จังหวัดขอนแก่น เป็นจังหวัดหนึ่งที่ตั้งอยู่บริเวณตอนกลางของภาคตะวันออกเฉียงเหนือ มีพื้นที่ 10,885.99 ตารางกิโลเมตร หรือประมาณ 6,803,744 ไร่ จำนวนประชากร 1,756,965 คน เป็นชาย 871,401 คน หญิง 885,564 คน (ที่มา: ที่ทำการปกครองจังหวัดขอนแก่น, 2553) แบ่งการปกครองออกเป็น 26 อำเภอ 198 ตำบล 2,331 หมู่บ้าน 389 ชุมชน จำนวนครัวเรือน 502,540 หลัง องค์กรปกครองส่วนท้องถิ่น 225 แห่ง ประกอบด้วย องค์กรบริหารส่วนจังหวัด 1 แห่ง เทศบาลนคร 1 แห่ง (เทศบาลนครขอนแก่น) เทศบาลเมือง 3 แห่ง (เทศบาลเมืองเมืองพล, เทศบาลเมืองชุมแพ, เทศบาลเมืองบ้านไผ่) เทศบาลตำบล 43 แห่ง องค์กรบริหารส่วนตำบล 177 แห่ง (แผนพัฒนา 3 ปี (2553-2555) องค์กรบริหารส่วนจังหวัดขอนแก่น, 2552)

องค์กรบริหารส่วนจังหวัดขอนแก่น ในฐานะที่เป็นองค์กรที่มีหน้าที่ในการส่งเสริมให้ความรู้ ด้านประชาธิปไตย ซึ่งได้ดำเนินการเปิดเวทีประชาคมในเขตพื้นที่จังหวัดขอนแก่น ขึ้นในปีงบประมาณ พ.ศ. 2554 โดยให้ประชาชนได้มีส่วนร่วมในการพัฒนาท้องถิ่น ได้แสดงความคิดเห็น และเล็งเห็นความสำคัญของการมีส่วนร่วมของประชาชนในระบอบประชาธิปไตย ตามหลักการกระจายอำนาจซึ่งถือเป็นการมีส่วนร่วมที่สำคัญ ซึ่งตามระเบียบกระทรวงมหาดไทย ว่าด้วยการจัดทำแผนพัฒนาขององค์กรปกครองส่วนท้องถิ่น พ.ศ. 2548 หมวด 6 ข้อ 29 กำหนดให้องค์กรปกครองส่วนท้องถิ่นดำเนินการติดตามและประเมินผลฯ กองแผนและงบประมาณ องค์กรบริหารส่วนจังหวัดขอนแก่น จึงได้ดำเนินการติดตามและประเมินผลโครงการ อบรมสัมมนา ผู้นำท้องถิ่น ในจังหวัดขอนแก่น ตามอำนาจหน้าที่ โดยมีวัตถุประสงค์ที่สำคัญของการติดตามและประเมินผลดังต่อไปนี้

วัตถุประสงค์ของการติดตามและประเมินผล

1. เพื่อต้องการทราบระดับความคิดเห็นของประชาคมในการพัฒนาท้องถิ่น
2. เพื่อต้องการทราบระดับการมีส่วนร่วมของประชาคมในการพัฒนาท้องถิ่น
3. เพื่อต้องการทราบผลการดำเนินงานของประชาคมในการพัฒนาท้องถิ่น
4. เพื่อติดตามและประเมินผลการดำเนินงาน โครงการขององค์การบริหารส่วนจังหวัดขอนแก่น

ขอบเขตของการติดตามและประเมินผล

1. ประชากร คือ ประชาคม หรือตัวแทนชุมชน ที่เข้าร่วม โครงการเปิดเวทีประชาคมในเขตพื้นที่จังหวัดขอนแก่น ประจำปี พ.ศ. 2554
2. ขอบเขตพื้นที่ คือ ประชาคมที่อยู่ในเขตพื้นที่จังหวัดขอนแก่น รวม 26 อำเภอ
3. ระยะเวลา คือ ทำการติดตามและประเมินผลโครงการ ระหว่าง เดือน พฤษภาคม – มิถุนายน 2555

ประโยชน์ที่คาดว่าจะได้รับ

1. ได้ทราบผลการดำเนินงาน ความต้องการของประชาคมหรือตัวแทนชุมชนในการพัฒนาท้องถิ่น
2. ได้ทราบถึงการมีส่วนร่วมของประชาคมหรือตัวแทนชุมชนในการพัฒนาท้องถิ่น
3. ได้ทราบผลการดำเนินงานขององค์การบริหารส่วนจังหวัดขอนแก่นและมีข้อมูลสารสนเทศในการบริหารงานขององค์การบริหารส่วนจังหวัดขอนแก่นในครั้งต่อไป

นิยามศัพท์เฉพาะ

1. ประชากร หมายถึง ประชาคม, หรือตัวแทนชุมชน ที่เข้าร่วม โครงการเปิดเวทีประชาคมในเขตพื้นที่จังหวัดขอนแก่น ประจำปี พ.ศ. 2554
2. องค์การปกครองส่วนท้องถิ่น หมายถึง องค์การบริหารส่วนจังหวัด องค์การบริหารส่วนตำบล เทศบาล กรุงเทพมหานครและการปกครองพิเศษเมืองพัทยา ในการศึกษา นี้ หมายถึง องค์การบริหารส่วนจังหวัดขอนแก่น
3. โครงการตามข้อบัญญัติ หมายถึง โครงการที่ผ่านคณะกรรมการขององค์การบริหารส่วนจังหวัดขอนแก่นพิจารณา และผ่านสภาท้องถิ่น ประกาศเป็นข้อบัญญัติประจำปีงบประมาณ 2554 นี้เท่านั้น
4. ความพึงพอใจ หมายถึง ระดับความพึงพอใจ ตามทัศนคติ ความคิดเห็น ความรู้สึกนึกคิดของประชากรที่ได้จากแบบสอบถามที่ทำการประเมินผลนี้

5. **การมีส่วนร่วม** หมายถึง ประชาคมหรือตัวแทนชุมชนได้มีส่วนร่วมในการพัฒนาท้องถิ่น บริหารจัดการท้องถิ่นของตนเอง

6. **การพัฒนา** หมายถึง การเติบโต ความเจริญ ความก้าวหน้า ความรุ่งเรือง มีการเปลี่ยนแปลงในทางที่ดีขึ้น

7. **ประชาคม** หมายถึง กลุ่มชนซึ่งอยู่รวมกันและมีการติดต่อสัมพันธ์กัน

8. **ประชาสังคม** หมายถึง การรวมตัวพบปะของคนหลากหลาย ซึ่งไม่ใช่เฉพาะคนที่รู้จักกันเคยเพียงกลุ่มเดียว แต่รวมถึงคนแปลกหน้าที่สนใจในประเด็นส่วนรวม (สาธารณะ) ประเด็นใดประเด็นหนึ่งร่วมกัน เพื่อดำเนินการให้บรรลุเป้าหมาย สถานที่รวมตัวพบปะเรียกว่า เวทีประชาคม

บทที่ 2

วรรณกรรมที่เกี่ยวข้อง

การติดตามและประเมินผล โครงการ ส่งเสริมการมีส่วนร่วมของประชาคม ในการพัฒนาท้องถิ่นใน จังหวัดขอนแก่น ได้ศึกษาแนวคิด ทฤษฎี และงานที่เกี่ยวข้อง เพื่อนำมาเป็นแนวทางในการ ติดตามและ ประเมินผลเป็นกรอบแนวคิดในการติดตาม ดังต่อไปนี้

- 1.แนวคิดเกี่ยวกับการมีส่วนร่วม
2. แนวคิดเกี่ยวกับการปกครองส่วนท้องถิ่น
3. แนวคิดเกี่ยวกับองค์การบริหารส่วนจังหวัด
4. แนวคิดเกี่ยวกับการพัฒนา
5. กรอบแนวคิดในการติดตามฯ

แนวคิดเกี่ยวกับการมีส่วนร่วม

(1) ความหมายของการมีส่วนร่วม

คำว่า “การมีส่วนร่วม” นักวิชาการได้ให้ความหมายไว้หลายคน เช่น

ทวีทอง หงษ์วิวัฒน์ (2527) ให้คำจำกัดความของการมีส่วนร่วมของประชาชนว่าหมายถึง การที่ ประชาชนหรือชุมชนพัฒนาขีดความสามารถของตนเองในการจัดการและควบคุม การใช้และกระจายทรัพยากร และปัจจัยการผลิตที่มีอยู่ในสังคม เพื่อประโยชน์ต่อการดำรงชีพทางเศรษฐกิจและสังคม ตามความจำเป็นอย่าง สมศักดิ์ศรีในฐานะสมาชิกสังคม

ไพรัตน์ เตชะรินทร์ (2527) กล่าวว่า การมีส่วนร่วมของประชาชน หมายถึง กระบวนการที่รัฐบาล ทำการส่งเสริม ชักนำ สนับสนุน การสร้างโอกาสให้ประชาชนในชุมชนทั้งรูปแบบส่วนบุคคล กลุ่มชนสมาคม มูลนิธิ และองค์การอาสาสมัครรูปแบบต่างๆ ให้เข้ามามีส่วนร่วมในการดำเนินงานเรื่องใดเรื่องหนึ่งหรือหลายเรื่ อง รวมกัน

ปรีชญา เวสารัชช์ (2528) ให้ความหมายของการมีส่วนร่วมของประชาชนว่าหมายถึง การที่ ประชาชนเข้ามาเกี่ยวข้อง โดยการใช้ความพยายามหรือใช้ทรัพยากรบางอย่างส่วนตน ในกิจกรรมซึ่งมุ่งสู่การ พัฒนาของชุมชน

คุษฎี आयวัฒน์ และคณะ (2535) กล่าวว่า การมีส่วนร่วมของประชาชนเป็นการให้โอกาสประชาชน เข้าร่วมในการดำเนินงานตั้งแต่กระบวนการเบื้องต้นจนถึงกระบวนการสิ้นสุด โดยในการเข้าร่วมอาจจะเข้าร่วมใน ขั้นตอนใดขั้นตอนหนึ่งหรือครบวงจรก็ได้ การเข้าร่วมมีทั้งกลุ่มหรือองค์กร

กล่าวโดยสรุปแล้ว “การมีส่วนร่วม” ของประชาชนมีความหมายเป็น ๒ นัยด้วยกัน คือ (พรชัย รัศมีแพทย์ 2540)

1. ความหมายอย่างกว้าง การมีส่วนร่วมของประชาชน หมายถึง การที่ประชาชนเข้าไปมีส่วนร่วมในการกำหนดนโยบายของประเทศ และการบริหารประเทศ โดยผ่านกระบวนการทางการเมือง เช่น การเป็นผู้บริหารพรรคการเมือง การเป็นสมาชิกพรรคการเมือง การเป็นสมาชิกสภาผู้แทนราษฎร การเป็นรัฐมนตรี การเป็นคณะรัฐมนตรี เป็นต้น รวมถึงการเข้าไปมีส่วนร่วมในการบริหารท้องถิ่นและ การเป็นสมาชิกสภาท้องถิ่นด้วย
2. ความหมายอย่างแคบ การมีส่วนร่วมของประชาชน หมายถึง การที่ประชาชนเข้าไปช่วยสนับสนุนงานซึ่งเป็นหน้าที่ของเจ้าหน้าที่ของรัฐ โดยกระทำการภายในกรอบของกฎหมายหรือนโยบายของรัฐ เจือใจและปัจจัยที่มีผลต่อการมีส่วนร่วม

ดังนั้น จึงสรุปการมีส่วนร่วม หมายถึง การเปิดโอกาสให้ประชาชนได้มีส่วนร่วมในทุกขั้นตอน การพัฒนาทั้งในแง่ไขปัญหาและป้องกันปัญหาโดยเปิด โอกาสให้มีส่วนร่วมในการริเริ่ม ร่วมกำหนดนโยบาย ร่วมวางแผน ตัดสินใจและปฏิบัติตามแผน ร่วมตรวจสอบการใช้อำนาจของรัฐทุกระดับ ร่วมติดตามประเมินผลและรับผิดชอบในเรื่องต่าง ๆ อันมีผลกระทบถึงประชาชน ชุมชนและเครือข่ายทุกรูปแบบในพื้นที่

(2) ขั้นตอนของการมีส่วนร่วมของประชาชน

ทัศนีย์ ไทยาภิรมย์ (2526) ได้แบ่งขั้นตอนการมีส่วนร่วมของประชาชนเป็น 4 ขั้นตอน ดังนี้

1. ร่วมคิด : สภาพปัญหาที่มีอยู่ และสาเหตุปัญหา
2. ร่วมวางแผน : วิเคราะห์สาเหตุ จัดลำดับความสำคัญของปัญหาพิจารณาทางเลือก
3. ร่วมดำเนินการ : ดำเนินงานตาม โครงการและแผนกำหนด โครงการและแผนงาน
4. ร่วมติดตามประเมินผล : ประเมินผลความสำเร็จหรือล้มเหลวเป็นระยะๆ และแก้ไข

เจิมศักดิ์ ปิ่นทอง (2527) กล่าวถึงขั้นตอนการมีส่วนร่วมของประชาชนไว้ดังนี้

1. การมีส่วนร่วมในการค้นหาปัญหาและสาเหตุของปัญหา
2. การมีส่วนร่วมในการวางแผนดำเนินกิจกรรม
3. การมีส่วนร่วมในการลงทุนและปฏิบัติงาน
4. การมีส่วนร่วมในการติดตามและประเมินผลงาน

ไพรัตน์ เตชะรินทร์ (2527) กล่าวถึงขั้นตอนของการมีส่วนร่วมในการดำเนินงาน เรื่องให้ บรรลุวัตถุประสงค์ และนโยบายการพัฒนาที่กำหนดไว้ 8 ประการ คือ

1. ร่วมทำการศึกษาค้นคว้าปัญหาและสาเหตุของปัญหาที่เกิดขึ้นในองค์กร
2. ร่วมคิดหรือสร้างรูปแบบวิธีการพัฒนาเพื่อแก้ไขและลดปัญหาขององค์กร หรือเพื่อสร้างสรรค์สิ่งใหม่ที่เป็นประโยชน์ต่อองค์กร หรือสนองความต้องการขององค์กร
3. ร่วมวางแผนนโยบายหรือแผนงานหรือโครงการ หรือกิจกรรมเพื่อจัดหรือแก้ไขและสนองความต้องการขององค์กร

4. ร่วมตัดสินใจการใช้ทรัพยากรที่มีจำกัดให้เป็นประโยชน์ต่อส่วนรวม
5. ร่วมจัดหรือปรับปรุงระบบบริหารงานพัฒนาให้มีประสิทธิภาพและประสิทธิผล
6. ร่วมการลงทุนโครงการของชุมชน ตามขีดความสามารถของตนเองและของหน่วยงาน
7. ร่วมปฏิบัติตามนโยบาย แผนงาน โครงการและกิจกรรมให้บรรลุเป้าหมายที่วางไว้ร่วมควบคุมติดตามประเมินผล และร่วมบำรุงรักษาโครงการและกิจกรรมที่ทำไว้ ทั้งภาครัฐและเอกชน ให้เกิดประโยชน์ได้ตลอดไป

อคิด ระบุพัฒนา (2527) ได้แบ่งการมีส่วนร่วมของชุมชนออกเป็น 4 ขั้นตอน คือ

1. การค้นหาปัญหา สาเหตุของปัญหา ตลอดจนแนวทางแก้ไข
2. การตัดสินใจเลือกแนวทางและวางแผนพัฒนาแก้ไขปัญหา
3. การปฏิบัติงานในกิจกรรมการพัฒนา
4. การประเมินผลงานกิจกรรมการพัฒนา

สรุปขั้นตอนของการมีส่วนร่วม ก็คือ การที่เข้าไปมีส่วนร่วมในกิจกรรม ร่วมคิด ร่วมวางแผนร่วมจัดการ ร่วมดำเนินการ และร่วมตัดสินใจในกิจกรรมนั้นๆ ให้บรรลุเป้าหมายตลอดจนร่วมติดตามการประเมินผลงานด้วย

(3) แนวทางการจัดการการมีส่วนร่วมของประชาชน

สมลักษณ์ ไชยเสริฐ (2549) ได้แบ่งแนวทางการจัดการการมีส่วนร่วมของประชาชนเป็น 3 ด้านหลัก คือ ด้านประชาชน ด้านการมีส่วนร่วม และด้านภาครัฐ โดยการมีส่วนร่วม มีวัตถุประสงค์หลัก เพื่อให้ประชาชนที่เป็นบุคคลหรือคณะบุคคลเข้ามามีส่วนร่วมในขั้นตอนต่างๆ ในการดำเนินการพัฒนา ช่วยเหลือสนับสนุนทำประโยชน์ในเรื่องต่างๆ หรือกิจกรรมต่างๆ ตั้งแต่ร่วมคิด ร่วมตัดสินใจ ร่วมดำเนินการ ร่วมรับผลประโยชน์ และร่วมประเมินผล เพื่อให้เกิดการยอมรับ และก่อให้เกิดผลประโยชน์สูงสุดกันทุกฝ่าย

(4) เงื่อนไขพื้นฐานของการมีส่วนร่วม มี 3 ประการ คือ

1. ต้องมีอิสรภาพ หมายถึง มีอิสระที่จะเข้าร่วมหรือไม่ก็ได้ การเข้าร่วมต้องเป็นไปด้วยความสมัครใจ การถูกบังคับให้เข้าร่วมไม่ว่าจะในรูปแบบใด ไม่ถือว่าเป็นการมีส่วนร่วม
2. ต้องมีความเสมอภาค บุคคลที่เข้าร่วมในกิจกรรมใดจะต้องมีสิทธิเท่าเทียมกับผู้เข้าร่วมคนอื่น ๆ
3. ต้องมีความสามารถ บุคคลหรือกลุ่มเป้าหมายจะต้องมีความสามารถพอที่จะเข้าร่วมในกิจกรรมนั้นๆ หมายความว่า ในบางกิจกรรมแม้จะกำหนดว่าผู้เข้าร่วมมีเสรีภาพ

และเสมอภาค แต่กิจกรรมที่กำหนดไว้มีความซับซ้อนเกินความสามารถของกลุ่มเป้าหมาย การมีส่วนร่วมย่อมเกิดขึ้นไม่ได้ องค์ประกอบของการมีส่วนร่วม มี 3 ด้าน คือ

1. ต้องมีวัตถุประสงค์หรือจุดมุ่งหมายชัดเจน การให้บุคคลเข้าร่วมในกิจกรรมหนึ่ง ๆ จะต้องมีความชัดเจนและเป้าหมายที่ชัดเจนว่าเป็นไปเพื่ออะไร ผู้เข้าร่วมจะได้ตัดสินใจดีกว่าควรเข้าร่วมหรือไม่
2. ต้องมีกิจกรรมเป้าหมาย การให้บุคคลเข้ามีส่วนร่วมต้องระบุลักษณะของกิจกรรมว่ามีรูปแบบและลักษณะอย่างไร เพื่อที่บุคคลจะได้ตัดสินใจว่าควรเข้าร่วมหรือไม่

3. ต้องมีบุคคลหรือกลุ่มเป้าหมาย การให้บุคคลเข้ามามีส่วนร่วมจะต้องระบุกลุ่มเป้าหมาย อย่างไรก็ตาม โดยทั่วไปกลุ่มบุคคลเป้าหมายมักถูกจำกัดโดยกิจกรรมและวัตถุประสงค์ของการมีส่วนร่วมอยู่แล้วโดยพื้นฐานโดยแท้จริงนั้น กระบวนการมีส่วนร่วมอาจจะไม่สามารถกระทำได้ในทุกประเด็น ดังนั้นจึงมีแนวทางทั่วไปบางประการเกี่ยวกับประเด็นที่ควรใช้กระบวนการมีส่วนร่วม ได้แก่

- 3.1 การตัดสินใจและผลกระทบที่สำคัญ
- 3.2 การตัดสินใจจะมีผลกระทบต่อบางคนมากกว่าคนอื่น
- 3.3 การตัดสินใจจะมีผลกระทบต่อผลประโยชน์ของบางคนหรือกลุ่มคนที่มีอยู่เดิม
- 3.4 การตัดสินใจที่เกี่ยวข้องกับเรื่องที่มีความขัดแย้งอยู่ก่อนแล้ว
- 3.5 ความจำเป็นเพื่อให้มีการสนับสนุนต่อผลการตัดสินใจ

ดังนั้น การมีส่วนร่วมของบุคคลจึงมีอยู่ในเกือบทุกกิจกรรมของสังคม ขึ้นอยู่กับความสนใจและประเด็นในการพิจารณา แต่มีเงื่อนไขพื้นฐานในการมีส่วนร่วมว่าต้องมีอิสรภาพ ความเสมอภาค และความสามารถในการเข้าร่วมกิจกรรม นอกจากนี้ การมีส่วนร่วมต้องมีวัตถุประสงค์หรือจุดมุ่งหมาย ต้องมีกิจกรรมเป้าหมาย และต้องมีกลุ่มเป้าหมาย ทั้งนี้ เพื่อให้กระบวนการมีส่วนร่วมดำเนินไปได้อย่างมีประสิทธิภาพสูงสุด การมีส่วนร่วม เป็นการกระจายโอกาสให้บุคคลมีส่วนร่วม และการบริหารเกี่ยวกับการตัดสินใจในเรื่องต่าง ๆ รวมทั้งการจัดสรรทรัพยากร ซึ่งจะส่งผลกระทบต่อวิถีชีวิตและความเป็นอยู่ โดยการให้ข้อมูลแสดงความคิดเห็น ให้คำแนะนำปรึกษา ร่วมวางแผน ร่วมปฏิบัติ ตลอดจนการควบคุมโดยตรงจากบุคคล

แนวคิดเกี่ยวกับการปกครองท้องถิ่น

ความหมายของการปกครองท้องถิ่น

จากการศึกษาแนวคิดเกี่ยวกับการปกครองท้องถิ่น ได้มีนักวิชาการหลายท่านได้ให้ความหมายไว้หลายความหมายซึ่งส่วนใหญ่จะมีหลักการสำคัญที่คล้ายกัน ดังนี้

อุทัย หิรัญโต (2523) ได้ให้ความหมายของการปกครองท้องถิ่นว่า การปกครองที่รัฐบาลมอบอำนาจให้ประชาชน ในท้องถิ่นใดท้องถิ่นหนึ่งจัดการปกครองและดำเนินการ บางอย่าง โดยดำเนินการกันเอง เพื่อบำบัดความต้องการของตน การบริหารงานของท้องถิ่นมีการจัดเป็นองค์การมีเจ้าหน้าที่ ซึ่งประชาชนเลือกตั้งขึ้นมาทั้งหมด หรือบางส่วน ทั้งนี้มีความเป็นอิสระในการบริหารงาน แต่รัฐบาลต้องควบคุมด้วยวิธีการต่าง ๆ ตามความเหมาะสม จะปราศจากการควบคุม ของรัฐหาได้ไม่เพราะการปกครองท้องถิ่นเป็นสิ่งที่รัฐทำให้เกิดขึ้น

ประหยัด หงษ์ทองคำ (ม.ป.ป.) ได้กล่าวว่า การปกครองส่วนท้องถิ่น(Local Government) เป็นรูปแบบการปกครองที่เกิดจากระบบการกระจายอำนาจปกครอง (Decentralization) จากส่วนกลางไปยังส่วนท้องถิ่น เพื่อวัตถุประสงค์ในอันที่จะให้ประชาชนในท้องถิ่นได้มีโอกาสเรียนรู้และดำเนินกิจกรรมต่าง ๆ ในการปกครองท้องถิ่นตนเอง เพื่อสนองความต้องการและแก้ไขปัญหาด้วยตัวเอง

ชวงศ์ ฉายะบุตร (2539) อ้างอิงมาจาก Daniel Wit (1967) การปกครองท้องถิ่น หมายถึง การปกครองที่รัฐบาลกลาง ให้อำนาจ หรือกระจายอำนาจไปให้หน่วยการปกครองท้องถิ่น เปิดโอกาสให้ประชาชนในท้องถิ่นได้มีอำนาจในการปกครองร่วมกันทั้งหมด หรือเป็นบางส่วนในการบริหารท้องถิ่น ตามหลักการที่ว่า ถ้าอำนาจการปกครองมาจากประชาชนในท้องถิ่นแล้ว รัฐบาลของท้องถิ่น ก็ย่อมเป็นรัฐบาลของประชาชน โดยประชาชนและเพื่อประชาชน ดังนั้น การบริหารการปกครองท้องถิ่นจึงจำเป็นต้องมีองค์กรของตนเอง อันเกิดจากการกระจายอำนาจของรัฐบาลกลางโดยองค์กรนั้นมีได้เป็นส่วนหนึ่งของรัฐบาลกลาง แต่มีอำนาจในการตัดสินใจและบริหารงานภายในท้องถิ่นของตน

ประธาน คงฤทธิศึกษากร(2535) ได้ให้ความหมายว่า การปกครองท้องถิ่นเป็นระบบการปกครองที่เป็นผลสืบเนื่องมาจากการกระจายอำนาจทางการปกครอง ของรัฐ และโดยนัยนี้จะเกิดองค์การทำหน้าที่ ปกครองท้องถิ่นโดยคนในท้องถิ่นนั้น ๆ องค์กรนี้จัดตั้งและถูกควบคุมโดยรัฐบาล แต่ก็มี อำนาจในการกำหนดนโยบาย และควบคุมให้มีการปฏิบัติให้เป็นไปตามนโยบายของตนเอง

วัตถุประสงค์ของการปกครองส่วนท้องถิ่น

ชวงศ์ ฉายะบุตร (2539) ได้จำแนกวัตถุประสงค์ของการปกครองท้องถิ่น ไว้ดังนี้

1. เพื่อช่วยแบ่งเบาภาระของรัฐบาล เป็นสิ่งที่เห็นได้ชัดว่าในการบริหารประเทศจะต้องอาศัยเงินงบประมาณเป็นหลัก หากเงินงบประมาณจำกัด ภารกิจที่จะต้องบริการให้กับชุมชนต่าง ๆ อาจไม่เพียงพอ ดังนั้น หากจัดให้มีการปกครองท้องถิ่น หน่วยการปกครองท้องถิ่นนั้น ๆ ก็สามารถมีรายได้ มีเงินงบประมาณของตนเอง เพียงพอที่จะดำเนินการสร้างสรรค์ความเจริญให้กับท้องถิ่นได้ จึงเป็นการแบ่งเบาภาระของรัฐบาลได้เป็นอย่างมาก การแบ่งเบานี้เป็น การแบ่งเบาทั้งในด้านการเงิน ตัวบุคคล ตลอดจนเวลาที่ใช้ในการดำเนินการ

2. เพื่อสนองตอบต่อความต้องการของประชาชนในท้องถิ่นอย่างแท้จริง เนื่องจากประเทศมีขนาดกว้างใหญ่ ความต้องการของประชาชนในแต่ละท้องถิ่นย่อมมีความแตกต่างกัน การรอรับบริการจากรัฐบาลแต่อย่างเดียว อาจไม่ตรงตามความต้องการที่แท้จริงและล่าช้า หน่วยการปกครองท้องถิ่นที่มีประชาชนในท้องถิ่นเป็นผู้บริหารเท่านั้นจึงจะสามารถตอบสนองความต้องการนั้นได้

3. เพื่อความประหยัด โดยที่ท้องถิ่นแต่ละแห่ง มีความแตกต่างกัน สภาพความเป็นอยู่ของประชาชนก็ต่างไปด้วย การจัดตั้งหน่วยปกครองท้องถิ่นขึ้นจึงมีความจำเป็น โดยให้อำนาจหน่วยการปกครองท้องถิ่นจัดเก็บภาษีอากร ซึ่งเป็นวิธีการหารายได้ให้กับท้องถิ่นเพื่อนำไปใช้ในการบริหารกิจการของท้องถิ่น ทำให้ประหยัดเงินงบประมาณของรัฐบาล ที่จะต้องจ่ายให้กับท้องถิ่นทั่วประเทศเป็นอันมาก และแม้จะมีการจัดสรรเงินงบประมาณจากรัฐบาลไปให้บ้างแต่ก็มีเงื่อนไขที่กำหนดไว้อย่างรอบคอบ

4. เพื่อให้หน่วยการปกครองท้องถิ่นเป็นสถาบันที่ให้การศึกษารอบอบประชาชนไปโดยแก่ประชาชนจากการที่การปกครองท้องถิ่น เปิดโอกาสให้ประชาชนมีส่วนร่วมในการปกครองตนเอง ไม่ว่าจะโดยการสมัครรับเลือกตั้งเพื่อให้ประชาชนในท้องถิ่นเลือกเข้าไปทำหน้าที่ฝ่ายบริหาร หรือฝ่ายนิติบัญญัติของหน่วยการปกครองท้องถิ่นก็ตาม การปฏิบัติหน้าที่ที่แตกต่างกันนี้มีส่วนในการส่งเสริมการเรียนรู้ถึงกระบวนการปกครองระบอบประชาธิปไตยในระดับชาติได้เป็นอย่างดี

ความสำคัญของการปกครองส่วนท้องถิ่น

จากแนวความคิดในการปกครองส่วนท้องถิ่นเพื่อสนับสนุนวิถีประสงค์ทางการปกครองของรัฐในอันที่จะรักษาความมั่นคงและความผาสุกของประชาชน โดยยึดหลักการกระจายอำนาจปกครอง และเพื่อให้สอดคล้องกับหลักการประชาธิปไตย โดยประชาชนมีส่วนร่วมในการปกครองตนเอง ความสำคัญของการปกครองท้องถิ่นจึงสามารถสรุปได้ดังนี้

1. การปกครองท้องถิ่น คือ รากฐานของการปกครองระบอบประชาธิปไตย (Basic Democracy) เพราะการปกครองท้องถิ่น จะเป็นสถาบันฝึกสอนการเมืองการปกครองให้แก่ประชาชน ให้ประชาชนรู้สึกว่าคุณมีความเกี่ยวข้องกับส่วนได้ส่วนเสียในการปกครอง การบริหารท้องถิ่นเกิดความรับผิดชอบ และห่วงหาพันต่อประโยชน์อันพึงมีต่อท้องถิ่นที่ตนอยู่อาศัย อันจะนำมา ซึ่งความศรัทธาเลื่อมใสในระบอบการปกครองประชาธิปไตยในที่สุด (ชูศักดิ์ เทียงตรง, 2518 : 6-7) โดยประชาชนจะมีโอกาสเลือกตั้งฝ่ายนิติบัญญัติ ฝ่ายบริหาร การเลือกตั้งจะเป็นการฝึกฝนให้ประชาชนใช้ดุลพินิจเลือกผู้แทนที่เหมาะสม สำหรับผู้ที่ได้รับเลือกตั้งเข้าไปบริหารกิจการของท้องถิ่นนับได้ว่าเป็นผู้นำ ในท้องถิ่นจะได้ใช้ความรู้ความสามารถบริหารงานท้องถิ่น เกิดความคุ้นเคยมีความชำนาญในการใช้สิทธิและหน้าที่ของพลเมือง ซึ่งจะนำไปสู่การมีส่วนร่วมทางการเมืองในระดับชาติต่อไป

2. การปกครองท้องถิ่นทำให้ประชาชนในท้องถิ่นรู้จักการปกครองตนเอง (Self Government) หัวใจของการปกครองระบอบประชาธิปไตย ประการหนึ่งก็คือ การปกครองตนเองมิใช่เป็นการปกครองอันเกิดจากคำสั่งเบื้องบน การปกครองตนเองคือ การที่ประชาชนมีส่วนร่วมในการปกครอง ซึ่งผู้บริหารท้องถิ่นนอกจากจะได้รับเลือกตั้งมาเพื่อรับผิดชอบบริหารท้องถิ่น โดยอาศัยความร่วมมือ ร่วมใจจากประชาชนแล้ว ผู้บริหารท้องถิ่นจะต้องฟังเสียง ประชาชนด้วยวิถีทางประชาธิปไตยต่าง ๆ เช่น เปิดโอกาสให้ประชาชนออกเสียงประชามติ (Referendum) ให้ประชาชนมีอำนาจถอดถอน (Recall) ซึ่งจะทำให้ประชาชนเกิดความสำนึกในความสำคัญของตนต่อท้องถิ่น ประชาชนจะมี ส่วนรับรู้ถึงอุปสรรค ปัญหา และช่วยกันแก้ไขปัญหของท้องถิ่นของตน (อนันต์ อนันตกุล, 2521)

นอกจากนี้ การปกครองตนเองในรูปของการปกครองท้องถิ่นอย่างแท้จริงหรือการกระจายอำนาจไปในระดับ ต่ำสุด คือ รากหญ้า (Grass roots) ซึ่งเป็นฐานเสริมสำคัญยิ่งของ การพัฒนาระบบการเมืองการปกครองในระบอบประชาธิปไตย ความล้มเหลวของระบอบประชาธิปไตยมีหลายองค์ประกอบ แต่องค์ประกอบสำคัญยิ่งขาดอันหนึ่ง ก็คือการขาดรากฐานในท้องถิ่น (ลิขิต วีรเวศิน, 2525)

3. การปกครองท้องถิ่น เป็นการแบ่งเบาภาระของรัฐบาล ซึ่งเป็นหลักการสำคัญของการกระจายอำนาจการปกครองท้องถิ่นมีขึ้นเพื่อวัตถุประสงค์ในการแบ่งเบาภาระ ของรัฐบาลเนื่องจากความจำเป็นบางประการ ดังนี้ (ชูวงศ์ ฉายะบุตร, 2539)

3.1 ภารกิจของรัฐบาลมีอยู่อย่างกว้างขวาง นับวันจะขยายเพิ่มขึ้น ซึ่งจะเห็นได้จากงบประมาณที่เพิ่มขึ้นในแต่ละปีตามความเจริญเติบโตของบ้านเมือง

3.2 รัฐบาลมีอาจจะดำเนินการในการสนองความต้องการของประชาชนในท้องถิ่นได้อย่างทั่วถึง เพราะแต่ละท้องถิ่นย่อมมีปัญหาและความต้องการที่แตกต่างกัน การแก้ปัญหาหรือจัดบริการ โครงการในท้องถิ่นโดยรูปแบบที่เหมือนกัน ย่อมไม่บังเกิดผลสูงสุด ท้องถิ่นย่อมรู้ปัญหาและเข้าใจปัญหาได้ดีกว่าผู้ซึ่งไม่อยู่ในท้องถิ่นนั้น ประชาชนในท้องถิ่นจึงเป็นผู้ที่เหมาะสมที่จะแก้ไขปัญหา ที่เกิดขึ้นในท้องถิ่นนั้นมากที่สุด

3.3 กิจการบางอย่างเป็นเรื่องเฉพาะท้องถิ่นนั้น ไม่เกี่ยวข้องกับท้องถิ่นอื่น และไม่มีส่วนได้ส่วนเสียต่อประเทศโดยรวม จึงเป็นการสมควรที่จะให้ประชาชนในท้องถิ่นดำเนินการดังกล่าวเอง

ดังนั้น หากไม่มีหน่วยการปกครองท้องถิ่นแล้ว รัฐบาลจะต้องรับภาระดำเนินการทุกอย่าง และไม่ว่าจะสนองความต้องการของท้องถิ่นทุกจุดหรือไม่ รวมทั้งจะต้องดำเนินการเฉพาะท้องถิ่นนั้น ไม่เกี่ยวกับท้องถิ่นอื่น หากได้จัดให้มีการปกครองท้องถิ่นเพื่อดำเนินการเองแล้ว ภาระของรัฐบาลก็จะผ่อนคลายเป็นไป รัฐบาลจะมีหน้าที่เพียงแต่ควบคุม ดูแลเท่าที่จำเป็นเท่านั้น เพื่อให้ท้องถิ่นมีมาตรฐานในการดำเนินงานยิ่งขึ้น

การแบ่งเบาภาระทำให้รัฐบาลมีเวลาที่จะดำเนินการในเรื่องที่สำคัญ หรือกิจการใหญ่ระดับชาติอันเป็นประโยชน์ต่อประเทศชาติโดยรวม ความคับคั่งของภาระหน้าที่ต่าง ๆ ที่รวมอยู่ส่วนกลางจะลดน้อยลง ความคล่องตัวในการดำเนินงานของส่วนกลางจะมีมากขึ้น

4. การปกครองท้องถิ่นสามารถสนองความต้องการของท้องถิ่นตรงเป้าหมาย และมีประสิทธิภาพ เนื่องจากท้องถิ่นมีความแตกต่างกันไม่ว่าทางสภาพภูมิศาสตร์ ทรัพยากร ประชาชนความต้องการ และปัญหาต่างกันออกไป ผู้ที่ให้บริการหรือแก้ไขปัญหาให้ถูกจุด และสอดคล้องกับความต้องการของประชาชนก็ต้องเป็นผู้รู้ถึงปัญหาและความต้องการของประชาชนเป็นอย่างดี การบริหารงานจึงจะเป็นไปอย่างรวดเร็วและมีประสิทธิภาพ ไม่ต้องเสียเวลาเสนอเรื่องขออนุมัติ ไปยังส่วนเหนือขึ้นไป ท้องถิ่นจะบริหารงานให้เสร็จสิ้นลงภายในท้องถิ่นนั่นเอง ไม่ต้องสิ้นเปลืองเวลาและค่าใช้จ่ายโดยไม่จำเป็น

5. การปกครองท้องถิ่นจะเป็นแหล่งสร้างผู้นำทางการเมือง การบริหารของประเทศในอนาคต ผู้นำหน่วยการปกครองท้องถิ่นย่อมเรียนรู้ประสบการณ์ทางการเมือง การได้รับเลือกตั้ง การสนับสนุนจากประชาชนในท้องถิ่นย่อมเป็นพื้นฐานที่ดีต่ออนาคตทางการเมืองของตน และยังมีฝึกฝนทักษะทางการเมืองงานในท้องถิ่นอีกด้วย ในประเทศไทย ผู้นำทางการเมืองที่มีชื่อเสียง เช่น นายทองหยด จิตตะวีระ นายสุรินทร์ เทพกาญจนา เป็นต้น ล้วนแต่มีผลงานจากการเป็น นายกเทศมนตรี หรือผู้บริหารท้องถิ่นมาก่อน จนสามารถประสบความสำเร็จเป็นนักการเมืองที่มีชื่อเสียงในระดับชาติ (วิญญู อังคนารักษ์, 2518)

6. การปกครองท้องถิ่นสอดคล้องกับแนวความคิดในการพัฒนาชนบทแบบพึ่งพาตนเอง การปกครองท้องถิ่น โดยยึดหลักการกระจายอำนาจ ทำให้เกิดการพัฒนาชนบท แบบพึ่งตนเอง ทั้งทางการเมือง เศรษฐกิจ และสังคม การดำเนินงานพัฒนาชนบท ที่ผ่านมายังมีอุปสรรคสำคัญประการหนึ่ง คือ การมีส่วนร่วมจากประชาชนในท้องถิ่นอย่างเต็มที่ ซึ่งการพัฒนาชนบทที่สัมฤทธิ์ผลนั้น จะต้องมาจากการริเริ่มช่วยเหลือตนเองของท้องถิ่น ทำให้เกิดความร่วมมือร่วมแรงกัน โดยอาศัยโครงสร้างความเป็นอิสระ ในการปกครองตนเอง ซึ่งต้องมาจากการกระจายอำนาจอย่างแท้จริง

องค์ประกอบการปกครองท้องถิ่น

เจียมจิต เร่งพุฒิพงษ์ , 2546 (อ้างอิงมาจากอุทัย หิรัญโต , ม.ป.ป.) กล่าวว่า ระบบการปกครองท้องถิ่นจะต้องประกอบด้วย องค์ประกอบ 8 ประการ คือ

1. สถานะตามกฎหมาย (Legal status) หมายความว่า หากประเทศใดกำหนดเรื่องการปกครองท้องถิ่นไว้ในรัฐธรรมนูญของประเทศ การปกครองท้องถิ่นในประเทศนั้นจะมีความเข้มแข็งกว่าการปกครองท้องถิ่นที่จัดตั้งขึ้นโดยกฎหมายอื่น เพราะข้อความที่กำหนดไว้ในรัฐธรรมนูญนั้นเป็นการแสดงให้เห็นว่าประเทศนั้นมีนโยบายที่จะกระจายอำนาจอย่างแท้จริง
2. พื้นที่และระดับ (Area and Level) ปัจจัยที่มีความสำคัญต่อการกำหนดพื้นที่และระดับของหน่วยการปกครองท้องถิ่นมีหลายประการ เช่น ปัจจัยทางภูมิศาสตร์ ประวัติศาสตร์ เชื้อชาติ และความสำคัญในการปกครองตนเองของประชาชน จึงได้มีกฎเกณฑ์ที่จะกำหนดพื้นที่และระดับของหน่วยการปกครองที่ ออกเป็น 2 ระดับ คือ หน่วยการปกครองขนาดเล็ก และขนาดใหญ่ สำหรับขนาดพื้นที่ จากการศึกษาขององค์การสหประชาชาติโดยองค์การอาหารและเกษตรแห่งสหประชาชาติ (FAO) องค์การศึกษาวิทยาศาสตร์และวัฒนธรรม (UNESCO) องค์การอนามัยโลก (WHO) และสำนักกิจการสังคม (Bureau Of Social Affair) ได้ให้ความเห็นว่า หน่วยการปกครองที่สามารถให้บริการและบริหารงานอย่างมีประสิทธิภาพได้ ควรมีประชากรประมาณ 50,000 คน แต่ก็ยังมีปัจจัยอื่นที่จะต้องพิจารณาด้วย เช่น ประสิทธิภาพในการบริหารรายได้และบุคลากร เป็นต้น
3. การกระจายอำนาจ และหน้าที่ การที่จะกำหนดให้ท้องถิ่นมีอำนาจหน้าที่ที่มากน้อยเพียงใดขึ้นอยู่กับนโยบายทางการเมืองและการปกครองของรัฐบาลเป็นสำคัญ
4. องค์การนิติบุคคล จัดตั้งขึ้นโดยผลแห่งกฎหมายแยกจากรัฐบาลกลางหรือรัฐบาลแห่งชาติ มีขอบเขตการปกครองพื้นที่แน่นอน มีอำนาจในการกำหนดนโยบายออกกฎข้อบังคับ ควบคุมให้มีการปฏิบัติตามนโยบายนั้น ๆ
5. การเลือกตั้ง สมาชิกสภาองค์การหรือคณะผู้บริหารจะต้องได้รับเลือกตั้งจากประชาชนในท้องถิ่นนั้น ๆ ทั้งหมดหรือบางส่วน เพื่อแสดงถึงการเข้ามามีส่วนร่วมทางการเมือง การปกครองของประชาชน โดยเลือกผู้บริหารท้องถิ่นของตนเอง
6. อิสระในการปกครองตนเอง สามารถใช้ดุลยพินิจของตนเองในการปฏิบัติกิจการภายในขอบเขตของกฎหมายโดยไม่ต้องขออนุมัติจากรัฐบาลกลางและไม่อยู่ในสายการบังคับบัญชาของหน่วยงานทางราชการ
7. มีงบประมาณของตน มีอำนาจในการจัดเก็บรายได้ การจัดเก็บภาษีตามขอบเขตที่กฎหมายให้อำนาจในการจัดเก็บ เพื่อให้ท้องถิ่นมีรายได้เพียงพอที่จะทำนุบำรุงท้องถิ่นให้เจริญก้าวหน้าต่อไป
8. การควบคุมดูแลของรัฐ เมื่อได้รับการจัดตั้งขึ้นแล้ว ยังคงอยู่ในการกำกับดูแลจากรัฐ เพื่อประโยชน์และความมั่นคงของรัฐ และประชาชนโดยส่วนรวม ซึ่งการมีอิสระเต็มที่นี้เฉพาะอิสระในการดำเนินการเท่านั้น เพราะมิฉะนั้นแล้วท้องถิ่นจะกลายเป็นรัฐอิสระ รัฐจึงต้องสงวนอำนาจในการควบคุมดูแลอยู่ หากพิจารณาองค์ประกอบขององค์การบริหารส่วนจังหวัดแล้ว จะเห็นได้ว่า องค์การบริหารส่วนจังหวัดมีองค์ประกอบครบทั้ง 8 ประการดังกล่าว

แนวคิดเกี่ยวกับองค์การบริหารส่วนจังหวัด

ประวัติและความเป็นมาขององค์การบริหารส่วนจังหวัด

องค์การบริหารส่วนจังหวัดตั้งขึ้นเป็นครั้งแรกตามพระราชบัญญัติจัดระเบียบเทศบาล พุทธศักราช 2476 พระราชบัญญัตินี้มี 2 ส่วน คือ ส่วนที่ 1 ว่าด้วยเรื่องเทศบาล และส่วนที่ 2 ว่าด้วยเรื่องสภาจังหวัด การจัดตั้งสภาจังหวัดในครั้งแรกนี้ได้กำหนดให้ประชาชนเลือกตั้งผู้แทนของตนเข้ามาเป็นสมาชิกโดยให้สมาชิกสภาจังหวัดมีหน้าที่เป็นที่ปรึกษาผู้ว่าราชการจังหวัดต่อมา ปี พ .ศ.2481รัฐบาลได้ตราพระราชบัญญัติสภาจังหวัด พ .ศ. 2481 เพื่อแยกกฎหมายเกี่ยวกับสภาจังหวัดโดยเฉพาะ โดยแยกออกมาต่างหากจากพระราชบัญญัติเทศบาล พ .ศ. 2476 ต่อมาในปี พ.ศ. 2498 จึงได้มีการแก้ไขปรับปรุงกฎหมายขึ้นมาใหม่ คือ พระราชบัญญัติระเบียบบริหารราชการส่วนจังหวัด พ.ศ. 2498 มีฐานะเป็นนิติบุคคล มีผู้ว่าราชการจังหวัด ปลัดจังหวัด ทำหน้าที่เป็นฝ่ายบริหาร และกำหนดให้สภาจังหวัดซึ่งประชาชนเลือกตั้งสมาชิกสภาจังหวัดเข้ามาปฏิบัติหน้าที่ในสภาจังหวัดเป็นสภานิติบัญญัติ มีหน้าที่ควบคุมดูแลการปฏิบัติงานของฝ่ายบริหาร และนอกจากนั้นยังมีอำนาจหน้าที่สอบถามการปฏิบัติงานของข้าราชการส่วนภูมิภาคในจังหวัดด้วย บทบาทหน้าที่ที่สำคัญขององค์การบริหารส่วนจังหวัดคือการพัฒนาท้องถิ่น

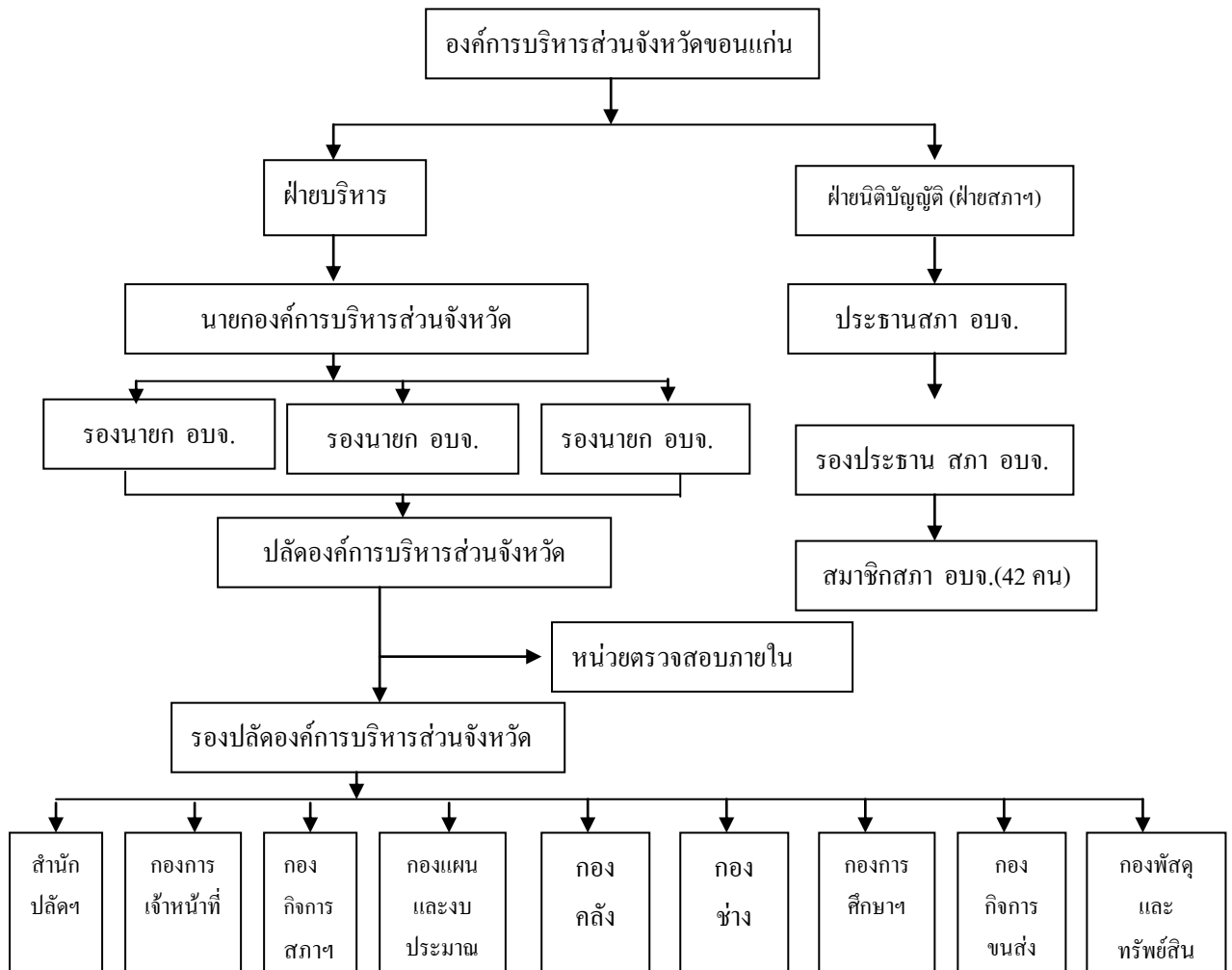
ต่อมา พ.ร.บ. องค์การบริหารส่วนจังหวัดได้รับการแก้ไขปรับปรุง บทบาท อำนาจหน้าที่และโครงสร้างการบริหารงานใหม่จึงได้มีการตราพระราชบัญญัติขึ้นใหม่คือพระราชบัญญัติองค์การบริหารส่วนจังหวัด พ.ศ. 2540 และในปี พ.ศ. 2542 ก็มีการแก้ไขเพิ่มเติมพระราชบัญญัติองค์การบริหารส่วนจังหวัดอีกครั้งจนถึงปัจจุบัน

โครงสร้างขององค์การบริหารส่วนจังหวัด

โครงสร้างการบริหารองค์การบริหารส่วนจังหวัด พ.ศ. 2540 แบ่งออกเป็น 2 ฝ่าย ดังนี้คือ

1. ฝ่ายนิติบัญญัติ มาจากการเลือกตั้งในท้องถิ่น เรียกว่า “สมาชิกสภาองค์การบริหารส่วนจังหวัด ” จากทุกอำเภอรวมกันทำหน้าที่ในสภาองค์การบริหารส่วนจังหวัด เพื่อการออกข้อบัญญัติงบประมาณ การกำหนดนโยบาย การอนุมัติจัดทำแผนพัฒนาการกำกับดูแลการปฏิบัติงานของฝ่ายบริหารให้เป็นไปตามมติของสภา สำหรับจำนวนสมาชิกสภาองค์การบริหารส่วนจังหวัด จะมีได้มากน้อยเพียงใดขึ้นอยู่กับจำนวนประชากร ตามทะเบียนราษฎรปีสุดท้ายที่มีการเลือกตั้ง คือ ในจังหวัดที่มีราษฎรไม่เกินห้าแสนคน มีได้ 24 คน มีราษฎรตั้งแต่ห้าแสนคนไม่เกินหนึ่งล้านคน มีได้ 30 คน มีราษฎรตั้งแต่หนึ่งล้านคนไม่เกินหนึ่งล้านห้าแสนคน มีได้ 36 คน มีราษฎรตั้งแต่หนึ่งล้านห้าแสนคนไม่เกินสองล้านคน มีได้ 42 คน และมีราษฎรตั้งแต่สองล้านคนขึ้นไป มีได้ 48 คน ซึ่งกำหนดไว้ในพระราชบัญญัติองค์การบริหารส่วนจังหวัด พ.ศ. 2540 มาตรา 9 โดยจะอยู่ในวาระคราวละ 4 ปี

2. ฝ่ายบริหาร นายองค์การบริหารส่วนจังหวัด ปัจจุบันมาจากการเลือกตั้งโดยตรงของ ประชาชน ตาม พ.ร.บ. ว่าด้วยองค์การบริหารส่วนจังหวัด พ.ศ. 2546 (เดิมมาจากการเลือกตั้งสมาชิกสภาองค์การบริหารส่วน จังหวัดด้วยกัน) และให้นายองค์การบริหารส่วนจังหวัดแต่งตั้ง รองนายองค์การบริหารส่วนจังหวัด ขึ้นเป็น คณะผู้บริหารสำหรับจำนวนที่จะแต่งตั้งได้นั้นให้ถือจำนวนสมาชิกสภาองค์การบริหารส่วนจังหวัดเป็นเกณฑ์ คือ จังหวัดใดที่มีสมาชิกยี่สิบสี่คนหรือ สามสิบคน แต่งตั้งได้ 2 คนจังหวัดใดที่มีสมาชิกสามสิบหกคนหรือสี่สิบสอง คน แต่งตั้งได้ 3 คน และจังหวัดใดที่มีสมาชิกสี่สิบแปดคน แต่งตั้งได้ 4 คนตามลำดับ ซึ่งได้กำหนดไว้ตาม พระราชบัญญัติองค์การบริหารส่วนจังหวัด พ.ศ. 2540 มาตรา 35 ทั้งนี้ มีหน้าที่ในการบริหารงานตามภารกิจ หน้าที่ขององค์การบริหารส่วนจังหวัด ภายใต้การกำกับดูแลของรัฐบาล เพื่อความมั่นคงความสงบเรียบร้อย และ ประโยชน์ของประชาชนโดยส่วนรวม



ภาพที่ 1 โครงสร้างองค์การบริหารส่วนจังหวัดขอนแก่น

อำนาจหน้าที่ขององค์การบริหารส่วนจังหวัด

กรอบนโยบายของพระราชบัญญัติที่เกี่ยวข้องกับอำนาจหน้าที่ขององค์การบริหารส่วนจังหวัด พระราชบัญญัติองค์การบริหารส่วนจังหวัด พ.ศ.2540 และฉบับแก้ไขเพิ่มเติม(ฉบับที่ 2)พ.ศ. 2542 บทบัญญัติที่เกี่ยวข้องกับอำนาจหน้าที่ขององค์การบริหารส่วนจังหวัด คือ

ม.45 องค์การบริหารส่วนจังหวัด มีอำนาจหน้าที่ดำเนินการภายในเขตองค์การบริหารส่วนจังหวัด ดังต่อไปนี้

- 1) ตราข้อบัญญัติโดยไม่ขัดหรือแย้งต่อกฎหมาย
- 2) จัดทำแผนพัฒนาองค์การบริหารส่วนจังหวัด และประสานการจัดทำแผนพัฒนาจังหวัดตาม

ระเบียบที่คณะรัฐมนตรีกำหนด

- 3) สนับสนุนสภาพตำบลและราชการส่วนท้องถิ่นอื่นในการพัฒนาท้องถิ่น
- 4) ประสานและให้ความร่วมมือในการปฏิบัติหน้าที่ของสภาพตำบลและราชการส่วนท้องถิ่นอื่น
- 5) แบ่งสรรเงินซึ่งตามกฎหมายจะต้องแบ่งให้แก่สภาพตำบลและราชการส่วนท้องถิ่นอื่น
- 6) อำนาจหน้าที่ของจังหวัดตามพระราชบัญญัติระเบียบบริหารราชการส่วนจังหวัด พ.ศ. 2498

เฉพาะภายในเขตสภาพตำบล

- 7) คู้มครอง ดูแล และบำรุงรักษาทรัพยากรธรรมชาติและสิ่งแวดล้อม
- 8) ทวี บำรุงรักษาศิลปะ จารีตประเพณี ภูมิปัญญาท้องถิ่นและวัฒนธรรมอันดีของท้องถิ่น
- 9) จัดทำกิจการใด ๆ อันเป็นอำนาจหน้าที่ของส่วนราชการท้องถิ่นที่อยู่ในเขต องค์การบริหาร

ส่วนจังหวัดและกิจการนั้นเป็นการสมควรให้ราชการส่วนท้องถิ่นอื่นร่วมกันดำเนินการหรือให้องค์การบริหารส่วนจังหวัดจัดทำ ทั้งนี้ตามที่กำหนดในกฎกระทรวง

10) จัดทำกิจกรรมอื่นใดตามที่กำหนดไว้ในพระราชบัญญัตินี้หรือกฎหมายอื่นกำหนดให้เป็นอำนาจหน้าที่ขององค์การบริหารส่วนจังหวัด

บรรดาอำนาจหน้าที่ใดซึ่งเป็นของราชการส่วนกลางหรือราชการส่วนภูมิภาคอาจมอบให้องค์การบริหารส่วนจังหวัดปฏิบัติได้ ทั้งนี้ตามที่กำหนดในกฎกระทรวง

พระราชบัญญัติกำหนดแผนและขั้นตอนการกระจายอำนาจให้แก่องค์กรปกครองส่วนท้องถิ่น พ.ศ. 2542 บทบัญญัติที่เกี่ยวข้องกับอำนาจหน้าที่ขององค์การบริหารส่วนจังหวัด มีดังนี้

ม.17 ให้องค์การบริหารส่วนจังหวัดมีอำนาจและหน้าที่ในการจัดระบบบริการสาธารณะเพื่อประโยชน์ของประชาชนในท้องถิ่นของตนเอง ดังนี้

- 1) การจัดทำแผนพัฒนาท้องถิ่นของตนเองและประสานการจัดทำแผนพัฒนาจังหวัดตามระเบียบที่คณะรัฐมนตรีกำหนด
- 2) การสนับสนุนองค์กรปกครองส่วนท้องถิ่น ในการพัฒนาท้องถิ่น
- 3) การประสานและให้ความร่วมมือในการปฏิบัติหน้าที่ขององค์กรปกครองส่วนท้องถิ่นอื่น
- 4) การแบ่งสรรเงินซึ่งตามกฎหมายจะต้องแบ่งให้แก่องค์กรปกครองส่วนท้องถิ่นอื่น
- 5) การคู้มครอง ดูแลและบำรุงรักษาป่าไม้ ที่ดิน ทรัพยากรธรรมชาติและสิ่งแวดล้อม

- 6) การจัดการศึกษา
- 7) การส่งเสริมประชาธิปไตย ความเสมอภาค และสิทธิเสรีภาพของประชาชน
- 8) การส่งเสริมการมีส่วนร่วมของราษฎร ในการพัฒนาท้องถิ่น
- 9) การส่งเสริมการพัฒนาเทคโนโลยีที่เหมาะสม
- 10) การจัดตั้งและดูแลระบบบำบัดน้ำเสียรวม
- 11) การกำจัดขยะมูลฝอย และสิ่งปฏิกูลรวม
- 12) การจัดการสิ่งแวดล้อมและมลพิษต่าง ๆ
- 13) การจัดการและดูแลสถานีขนส่งทั้งทางบกและทางน้ำ
- 14) การส่งเสริมการท่องเที่ยว
- 15) การพาณิชย์ การส่งเสริมการลงทุน และการทำกิจการไม่ว่าจะดำเนินการเองหรือร่วมกับบุคคล

อื่น หรือจากสหกร

- 16) การสร้างและบำรุงรักษาทางบกและทางน้ำที่เชื่อมต่อระหว่างองค์กรปกครองส่วนท้องถิ่นอื่น
- 17) การจัดตั้งและดูแลตลาดกลาง
- 18) การส่งเสริมการกีฬา จารีตประเพณี และวัฒนธรรมอันดีงามของท้องถิ่น
- 19) การจัดให้มีโรงพยาบาลจังหวัด การรักษาพยาบาล การป้องกันและควบคุมโรคติดต่อ
- 20) การจัดให้มีพิพิธภัณฑ์ และหอจดหมายเหตุ
- 21) การขนส่งมวลชน และการวิศวกรรมจราจร
- 22) การป้องกันและบรรเทาสาธารณภัย
- 23) จัดให้มีระบบรักษาความสงบเรียบร้อยในจังหวัด
- 24) จัดทำกิจกรรมใดอันเป็นอำนาจและหน้าที่ขององค์การบริหารส่วนท้องถิ่นอื่นที่

อยู่ในเขตและ กิจการนั้นเป็นการสมควรให้องค์กรปกครองส่วนท้องถิ่นอื่นร่วมกันดำเนินการ หรือให้องค์การบริหารส่วนจังหวัดจัดทำ ทั้งนี้ตามที่คณะกรรมการประกาศกำหนด

- 25) สนับสนุนหรือช่วยเหลือส่วนราชการหรือองค์กรปกครองส่วนท้องถิ่นอื่นในการพัฒนา ท้องถิ่น
- 26) การให้บริการแก่เอกชน ส่วนราชการ หน่วยงานของรัฐ รัฐวิสาหกิจ หรือ องค์กรปกครองส่วน

ท้องถิ่นอื่น

- 27) การสังคมสงเคราะห์ และการพัฒนาคุณภาพชีวิตเด็ก สตรี คนชรา และผู้ด้อยโอกาส
- 28) จัดทำกิจการอื่นใดตามที่กำหนดไว้ในพระราชบัญญัตินี้ หรือกฎหมายอื่นกำหนดให้เป็น

อำนาจและหน้าที่ขององค์การบริหารส่วนจังหวัด

- 29) กิจการอื่นใดที่เป็นผลประโยชน์ของประชาชนในท้องถิ่นตามที่คณะกรรมการประกาศกำหนด

จะเห็นได้ว่าองค์การบริหารส่วนจังหวัด เป็นองค์กรปกครองส่วนท้องถิ่นที่ใหญ่ ที่ต้องดูแลและพัฒนาท้องถิ่นทั้งจังหวัดในทุก ๆ ด้าน ตามพ ระราชบัญญัติกำหนดแผนและขั้นตอนการกระจายอำนาจให้องค์กรปกครองส่วนท้องถิ่น พ.ศ.2542 ที่บัญญัติหน้าที่ขององค์การบริหารส่วนจังหวัดเพิ่มเติมเพื่อประโยชน์สุขของประชาชน อันจะทำให้การบริหารงานขององค์การบริหารส่วนจังหวัด ครอบคลุมและทั่วถึงมากยิ่งขึ้น

รายได้ขององค์การบริหารส่วนจังหวัด

องค์การบริหารส่วนจังหวัด มีรายได้จากประเภทต่าง ๆ ดังนี้

1) หมวดภาษีอากร

(1) ท้องถิ่นจัดเก็บเอง ได้แก่

ก. น้ำมันเบนซินและน้ำมันที่คล้ายกัน น้ำมันดีเซล และน้ำมันที่คล้ายกับก๊าซปิโตรเลียม ซึ่งองค์การบริหารส่วนจังหวัดมีอำนาจออกข้อบัญญัติเรียกเก็บได้ไม่เกินลิตรละสิบสตางค์

ข. อากรยาสูบ ซึ่งองค์การบริหารส่วนจังหวัด มีอำนาจออกข้อบัญญัติเรียกเก็บได้ในอัตรา มวนละสิบสตางค์

ค. ค่าธรรมเนียมจากผู้พักในโรงแรมตามกฎหมายว่าด้วยโรงแรมซึ่งองค์การบริหารส่วน จังหวัดมีอำนาจออกข้อบัญญัติเรียกเก็บได้

(2) ท้องถิ่นมอบให้รัฐจัดเก็บ ได้แก่ ภาษีธุรกิจเฉพาะ ภาษีมูลค่าเพิ่ม(ในส่วนที่เป็นของท้องถิ่น) ภาษีสุรา ภาษีสรรพสามิต ค่าภาคหลวงแร่ ค่าภาคหลวงปิโตรเลียม

(3) รัฐจัดเก็บแล้วมอบให้ทั้งจำนวน ได้แก่ ภาษีและค่าธรรมเนียมรถยนต์และล้อเลื่อน

2) หมวดค่าธรรมเนียม ค่าปรับ และใบอนุญาต

3) หมวดรายได้จากทรัพย์สิน

4) หมวดรายได้จากสาธารณูปโภคและการพาณิชย์

5) พันธบัตรหรือเงินกู้ตามที่กฎหมายบัญญัติไว้

6) ภาษีมูลค่าเพิ่มที่จัดเก็บตามประมวลรัษฎากร จัดเก็บได้ในจังหวัดแล้วส่งให้องค์การบริหารส่วน จังหวัดร้อยละห้าของภาษีที่จัดเก็บได้

7) เงินอุดหนุน ซึ่งรัฐบาลต้องจัดสรรให้ในทุกปีงบประมาณ

รายจ่ายขององค์การบริหารส่วนจังหวัด

องค์การบริหารส่วนจังหวัด มีรายจ่ายได้แยกเป็นหมวดรายจ่าย ดังนี้

1) หมวดเงินเดือน

2) หมวดค่าจ้างประจำ

3) หมวดค่าตอบแทน

4) หมวดค่าใช้สอย

5) หมวดค่าวัสดุ

6) หมวดค่าสาธารณูปโภค

7) หมวดเงินอุดหนุน

8) หมวดค่าครุภัณฑ์

9) หมวดค่าที่ดินและสิ่งก่อสร้าง

10) หมวดรายจ่ายอื่นตามที่มิใช่ข้อผูกพัน หรือตามที่กฎหมายหรือระเบียบกระทรวงมหาดไทย

กำหนดไว้

จากการศึกษาแนวคิดเกี่ยวกับองค์การบริหารส่วนจังหวัด จะเห็นได้ว่าการปรับเปลี่ยนโครงสร้างใหม่ เป็นท้องถิ่นขนาดใหญ่เต็มรูปแบบ มีงบประมาณ รายได้เป็นของตนเอง ผู้บริหารมาจากการเลือกตั้ง ข้าราชการที่ปฏิบัติ งานเป็นข้าราชการองค์การบริหารส่วนจังหวัด ซึ่งเป็นไปตามเจตนารมณ์ของรัฐธรรมนูญ พ.ศ. 2540 และองค์การบริหารส่วนจังหวัดมีหน้าที่โดยตรงในการส่งเสริมการท่องเที่ยว ส่งเสริมการลงทุน คุ้มครองดูแลและบำรุงรักษาป่าไม้ ที่ดิน ทรัพยากรธรรมชาติและสิ่งแวดล้อม ตลอดจนรักษาจารีตประเพณี และวัฒนธรรมอันดีงามของท้องถิ่น เพื่อให้ประชาชนในท้องถิ่นมีอาชีพ มีความเป็นอยู่ดีขึ้น มีสุขภาพอนามัยที่ดี มีสังคมที่ดี รู้จักการมีส่วนร่วมและเสียสละต่อส่วนรวม ตลอดจนมีจิตสำนึกต่อคุณประโยชน์ของประเทศชาติและพระมหากษัตริย์ ผู้วิจัยจึงได้ศึกษาการมีส่วนร่วมขององค์การบริหารส่วนจังหวัดเป็นแนวคิด เพื่อนำไปเป็นกรอบในกระบวนการวิจัย

แนวคิดเกี่ยวกับการพัฒนา(Concept of Development)

ความหมายของการพัฒนา

คำว่า “พัฒนา” มีผู้ให้ความหมายของการพัฒนาไว้หลายลักษณะดังนี้

วรรณี เหล่าสุวรรณ (2536:7) ได้ให้ความหมายของการพัฒนาไว้ในแง่มุมต่างๆ สรุปได้ว่าเป็นการเปลี่ยนแปลงให้ดีขึ้น หรือการเปลี่ยนแปลงของคนในสังคมระดับหนึ่งไปสู่ระดับหนึ่งและมีคุณค่าต่อมนุษย์มากขึ้นกว่าเดิม

สัญญา สัญญาวิวัฒน์ (2538:6) ได้กล่าวว่า การพัฒนา หมายถึงการเปลี่ยนแปลงที่มีเป้าหมายแน่นอน ในการเปลี่ยนแปลงที่เกิดขึ้นเองตามธรรมชาติ แต่เป็นการเปลี่ยนแปลงที่มนุษย์เป็นผู้ก่อขึ้น โดยการกำหนดทิศทางของการเปลี่ยนแปลงไว้แน่นอน

กล่าวโดยสรุป การพัฒนาหมายถึง การเปลี่ยนแปลงไปในทางที่ดีขึ้น ทั้งทางด้านสังคม เศรษฐกิจ สภาพแวดล้อม มีการเพิ่มศักยภาพในการดำเนินชีวิต

ความสำคัญของการพัฒนา

ในการพัฒนาประเทศ สิ่งสำคัญที่เป็นแรงผลักดันให้ประเทศเจริญก้าวหน้าควรมุ่งเน้นการพัฒนาไปที่ชนบท ซึ่งมีผู้กล่าวถึงความสำคัญของการพัฒนาไว้ในหลายลักษณะ ดังนี้

วิรัช เดียวหงษากุล (2529:6) สรุปได้ว่าการพัฒนาประเทศนั้น ลำพังการปกครองของรัฐเพียงอย่างเดียวย่อมไม่เพียงพอที่จะพัฒนาประเทศให้เจริญก้าวหน้าได้อย่างรวดเร็ว ต้องอาศัยอำนาจพัฒนาของประชาชนเข้ามาผสมผสาน

อัญญา เคารพพงศ์ (2541 : 82) กล่าวถึง ปัจจัยส่วนประกอบที่มีอิทธิพลต่อการพัฒนา สรุปได้ดังนี้

1. ผู้นำได้แก่ผู้นำท้องถิ่น ทั้งเป็นทางการและไม่เป็นทางการในหมู่บ้าน และจากองค์กรภาครัฐ มีส่วนให้ชุมชนพัฒนาในทางที่ดีขึ้น เป็นประโยชน์ ชุมชนมีเจตคติที่ดียอมรับสิ่งใหม่และสร้างพลังต่อสู้เพื่อการเปลี่ยนแปลง

2. สังคม วัฒนธรรม การได้รับวัฒนธรรมจากสังคมเมืองมาปฏิบัติทำให้ชุมชนเกิดการเปลี่ยนแปลง
3. สิ่งแวดล้อม การปรับปรุงสภาพแวดล้อมภูมิศาสตร์ชุมชนส่งผลให้ที่ดินอุดมสมบูรณ์ราคาสินค้าเกษตรดี ความเป็นอยู่สะดวกสบาย กว่าเดิม
4. ประวัติศาสตร์ เหตุการณ์สำคัญในอดีตมีผลต่อการพัฒนา ความสามัคคี รักพวกพ้องช่วยเหลือซึ่งกันและกัน

กล่าวโดยสรุป การพัฒนาประเทศนั้น จะต้องได้รับความร่วมมือจากหลายๆ ฝ่าย จะต้องมีการพัฒนาทั้งความรู้ ความสามารถและมีทักษะในการดำรงชีวิตมีความคิดริเริ่มเพื่อให้เกิดการเปลี่ยนแปลงไปในทางที่ดีขึ้น

กรอบแนวคิดในการติดตามและประเมินผล

การติดตามและประเมินผลครั้งนี้ เป็นการติดตามและประเมินผลเชิงปริมาณ โดยติดตามและประเมินผลโครงการส่งเสริมการมีส่วนร่วมของประชาคมในการพัฒนาท้องถิ่น ในจังหวัดขอนแก่น ประจำปี 2554

<p>สถานภาพของประชาคมหรือตัวแทน</p> <ol style="list-style-type: none"> 1. เพศ 2. อายุ 3. สถานภาพ 4. ปัจจุบันดำรงตำแหน่ง 5. ได้รับการคัดเลือก 6. ระดับการศึกษา 7. รายได้ต่อเดือน 	<p>การมีส่วนร่วมของประชาคมในการพัฒนาท้องถิ่น ประกอบด้วย</p> <ol style="list-style-type: none"> 1. ความพึงพอใจของประชาคมในการพัฒนาท้องถิ่น 2. การมีส่วนร่วมของประชาคมในการพัฒนาท้องถิ่น 3. ผลการดำเนินงานของประชาคมในการพัฒนาท้องถิ่น
--	--

ภาพที่ 3 กรอบแนวคิดในการติดตามและประเมินผล

บทที่ 3

วิธีดำเนินการติดตามและประเมินผล

การติดตามและประเมินผลในครั้งนี้เป็นการติดตามประเมินผลการมีส่วนร่วมของประชาคมในการพัฒนาท้องถิ่นในจังหวัดขอนแก่น โดยมีวัตถุประสงค์ เพื่อต้องการทราบระดับความความคิดเห็นของประชาคมในการพัฒนาท้องถิ่น เพื่อต้องการทราบ ระดับการมีส่วนร่วมของประชาคมในการพัฒนาท้องถิ่น เพื่อต้องการทราบ ผลการดำเนินงานของประชาคมในการพัฒนาท้องถิ่น และเพื่อติดตามและประเมินผลการดำเนินงานโครงการขององค์การบริหารส่วนจังหวัดขอนแก่น ตามลำดับหัวข้อดังต่อไปนี้

1. ประชากร
2. เครื่องมือที่ใช้ในการติดตามและประเมินผล
3. การเก็บรวบรวมข้อมูล
4. ระยะเวลาในการเก็บรวบรวมข้อมูล
5. สถิติที่ใช้ในการวิเคราะห์ข้อมูล
6. การนำเสนอ

ประชากร และกลุ่มตัวอย่าง

การติดตามและประเมินผลครั้งนี้ได้กำหนดประชากรและกลุ่มตัวอย่าง เป็นดังนี้

ประชากร ที่ใช้ในการติดตามและประเมินผลในครั้งนี้ ได้แก่ ประชาคม หรือตัวแทนที่เข้าร่วมโครงการเปิดเวทีประชาคมในเขตพื้นที่จังหวัดขอนแก่น ประจำปี พ.ศ. 2554 จำนวน 500 คน

กลุ่มตัวอย่าง ที่ใช้ในการติดตามและประเมินผลครั้งนี้ กำหนดกลุ่มตัวอย่างโดยใช้เกณฑ์ จำนวนประชากรทั้งหมดเป็นหลัก 100 ให้ใช้กลุ่มตัวอย่าง 15-30% (อ้างอิงจาก ทิพยา กิจวิจารณ์ การวิจัยทางรัฐประศาสนศาสตร์ (การวิจัยเชิงปริมาณ) ปี 2551 : หน้า 28) ได้ขนาดกลุ่มตัวอย่าง จำนวน 156 คน คิดเป็นร้อยละ

30

เครื่องมือที่ใช้ในการติดตามและประเมินผล

เครื่องมือที่ใช้ในการติดตามและประเมินผล ได้แก่ แบบสอบถามปลายปิดและปลายเปิดแบบมีโครงสร้าง เพื่อเปิดโอกาสให้ประชาคมสามารถแสดงความคิดเห็นต่าง ๆ ได้โดยอิสระ แบบสอบถามแบ่งเป็น 3 ส่วน ดังนี้

- ส่วนที่ 1 สถานภาพทั่วไปของผู้ตอบแบบสอบถาม
- ส่วนที่ 2 ความคิดเห็นของประชาคมในการพัฒนาท้องถิ่นในจังหวัดขอนแก่น
- ส่วนที่ 3 ข้อคิดเห็นอื่น ๆ

การเก็บรวบรวมข้อมูล

การเก็บรวบรวมข้อมูลโดยการส่งแบบสอบถามทางไปรษณีย์ให้กับผู้เข้าร่วมโครงการเปิดเวทีประชาคมในเขตพื้นที่จังหวัดขอนแก่น ประจำปี พ.ศ. 2554 แบบสอบถามแบบมีโครงสร้างปลายปิดและปลายเปิดให้ผู้เข้าร่วมโครงการตอบตามแบบสอบถามที่กำหนดไว้ ประชากรกลุ่มตัวอย่าง 156 ราย

เก็บรวบรวมแบบสอบถามกลับคืนหลังเสร็จสิ้นโครงการ ในส่วนของคำถามปลายเปิดจะได้ดำเนินการเก็บข้อมูล ข้อคิดเห็นต่างๆ ของผู้เข้าร่วมโครงการโดยละเอียด

ระยะเวลาในการเก็บรวบรวมข้อมูล

เก็บรวบรวมข้อมูลตั้งแต่เดือน พฤษภาคม – มิถุนายน 2555

สถิติที่ใช้ในการวิเคราะห์ข้อมูล

ได้ตรวจสอบความถูกต้องของแบบสอบถาม ทำการวิเคราะห์และประมวลผลข้อมูลโดยใช้โปรแกรมคอมพิวเตอร์สำเร็จรูป ซึ่งทำการวิเคราะห์ข้อมูลตามลักษณะจากแบบสอบถามโดยแบ่งการวิเคราะห์ข้อมูล ดังนี้

1. วิเคราะห์ข้อมูลพื้นฐานของกลุ่มตัวอย่างใน ส่วนที่ 1 ข้อมูลเป็นแบบตรวจสอบรายการ (Check list) วิเคราะห์โดยหาค่าความถี่ (Frequency) และหาค่าร้อยละ (Percentage)

2. วิเคราะห์ข้อมูลจากแบบสอบถาม ส่วนที่ 2 เพื่อทราบระดับความคิดเห็นของประชาคมในการพัฒนาท้องถิ่นในเขตจังหวัดขอนแก่น โดยหาค่าเฉลี่ย (Mean) และส่วนเบี่ยงเบนมาตรฐาน (Standard deviation) โดยแบ่งคะแนนเฉลี่ยเป็น 5 ระดับสเกล คำถามมี 5 ระดับ ดังนี้

ลักษณะของแบบสอบถามเป็นแบบมาตราส่วน เกณฑ์คะแนนที่ใช้ในการวัดความพึงพอใจประมาณค่า 5 ระดับ การวัดเป็นช่วงสเกล ของลิเคิร์ต (Likert five rating scale) โดยมีเกณฑ์การให้คะแนนดังนี้ (บุญชม ศรีสะอาด, 2545)

- 5 หมายถึง มีความพึงพอใจ ในระดับมากที่สุด
- 4 หมายถึง มีความพึงพอใจ ในระดับมาก
- 3 หมายถึง มีความพึงพอใจ ในระดับปานกลาง
- 2 หมายถึง มีความพึงพอใจ ในระดับน้อย
- 1 หมายถึง มีความพึงพอใจ ในระดับน้อยที่สุด

<u>ระดับคะแนน</u>	<u>แปลผล</u>
4.51 – 5.00	ระดับความพึงพอใจ มากที่สุด
3.51 – 4.50	ระดับความพึงพอใจ มาก
2.51 – 3.50	ระดับความพึงพอใจ ปานกลาง
1.51 – 2.50	ระดับความพึงพอใจ น้อย
0.00 – 1.50	ระดับความพึงพอใจ น้อยที่สุด

การนำเสนอ

จัดทำรายงานผลการติดตามและประเมินผลในรูปแบบของความถี่ ร้อยละ ในเชิงพรรณนา ในบทที่ 4 ในรูปแบบของตารางแจกแจงความถี่ และแสดงรายละเอียดในประเด็นคำตอบต่าง ๆ ได้จากแบบสอบถามของกลุ่มตัวอย่าง ค่าสถิติที่ใช้จะเป็น ค่าเฉลี่ย ค่าร้อยละ และสรุปผลการติดตามในภาพรวม แสดงอยู่ในบทที่ 5 รวบรวมเป็นรูปเล่ม รายงานผู้บริหารและลงใน Website ขององค์การบริหารส่วนจังหวัดขอนแก่น เพื่อประชาสัมพันธ์และเผยแพร่ให้ประชาชน ผู้สนใจทราบต่อไป

บทที่ 4

ผลการวิเคราะห์ข้อมูล

จากการติดตามและประเมินผลโครงการเปิดเวทีประชาคมในเขตพื้นที่จังหวัดขอนแก่น ประจำปี พ.ศ. 2554 (หลังดำเนินการ) ได้ดำเนินการส่งแบบสอบถามทางไปรษณีย์ให้กับประชาคม หรือตัวแทน ที่เข้าร่วมโครงการทั้งสิ้น 500 ราย ประชากรกลุ่มตัวอย่าง 156 ราย การติดตามและประเมินผล สามารถนำเสนอผลการวิเคราะห์ข้อมูล ตามลำดับ ดังนี้

1. สัญลักษณ์ที่ใช้ในการวิเคราะห์ข้อมูล
2. ขั้นตอนในการวิเคราะห์ข้อมูล
3. ผลการวิเคราะห์ข้อมูล

สัญลักษณ์ที่ใช้ในการวิเคราะห์ข้อมูล

เพื่อให้เกิดความเข้าใจตรงกันในการสื่อความหมาย ได้กำหนดความหมายของสัญลักษณ์ที่ใช้ในการวิเคราะห์ข้อมูล ดังต่อไปนี้

- n แทน จำนวนกลุ่มตัวอย่าง
- \bar{x} แทน ค่าเฉลี่ย (Mean)
- S.D. แทน ส่วนเบี่ยงเบนมาตรฐาน (Standard Deviation)

ขั้นตอนในการวิเคราะห์ข้อมูล

ในการวิเคราะห์ข้อมูล ได้ดำเนินการตามลำดับ ดังนี้

1. วิเคราะห์ข้อมูลพื้นฐานของกลุ่มตัวอย่างใน ส่วนที่ 1 ข้อมูลเป็นแบบตรวจสอบรายการ (Check list) วิเคราะห์โดยหาค่าความถี่ (Frequency) และหาค่าร้อยละ (Percentage)
2. วิเคราะห์ข้อมูลจากแบบสอบถามส่วนที่ 2 เพื่อทราบระดับความคิดเห็นของประชาคมในการพัฒนาท้องถิ่นในเขตพื้นที่จังหวัดขอนแก่น โดยหาค่าเฉลี่ย (Mean) และส่วนเบี่ยงเบนมาตรฐาน (Standard deviation)
3. วิเคราะห์ข้อมูลจากแบบสอบถามเกี่ยวกับข้อคิดเห็นและข้อเสนอแนะอื่นๆ ของประชาคมในเขตพื้นที่จังหวัดขอนแก่น ลักษณะของแบบสอบถามเป็นแบบปลายเปิด

ผลการวิเคราะห์ข้อมูล

ในการติดตามและประเมินผลในครั้งนี้ได้ส่งแบบสอบถามทางไปรษณีย์ ไปทั้งหมด 500 ฉบับ ได้รับคืนจำนวน 156 ฉบับ คิดเป็นร้อยละ 30 (โดยใช้เกณฑ์ จำนวนประชากรทั้งหมดเป็นหลัก 100 ให้ใช้กลุ่มตัวอย่าง 15-30% อ้างอิงจาก ทิพยา กิจวิจารณ์ การวิจัยทางรัฐประศาสนศาสตร์ (การวิจัยเชิงปริมาณ) ปี 2551 : หน้า 28)

ส่วนที่ 1 ผลการวิเคราะห์ข้อมูลทั่วไป

ตารางที่ 1 แสดงจำนวนและร้อยละของแบบสอบถาม

(n = 156)

ที่	รายการ	จำนวน (คน)	ร้อยละ
1. เพศ			
	ชาย	138	88.55
	หญิง	18	11.50
	รวม	156	100.00
2. อายุ			
	21 – 30 ปี	4	2.60
	31 - 40 ปี	4	2.60
	41 - 50 ปี	47	30.10
	51 – 60 ปี	61	39.10
	61 ปีขึ้นไป	40	25.60
	รวม	156	100.00
3. สถานภาพ			
	โสด	7	4.50
	สมรส	139	89.10
	หม้าย	6	3.80
	หย่าร้าง	2	1.30
	แยกกันอยู่	2	1.30
	รวม	156	100.00
4. ปัจจุบันดำรงตำแหน่ง			
	กำนัน	5	3.20
	ผู้ใหญ่บ้าน	24	15.40
	ตัวแทนชุมชน	59	37.80
	อื่นๆ	68	43.60
	รวม	156	100.00

(n = 156)

ที่	รายการ	จำนวน (คน)	ร้อยละ
5. ได้รับคัดเลือก			
	สมัยแรก	75	48.10
	สมัยที่ 2	33	21.20
	สมัยที่ 3	20	12.80
	4 สมัยขึ้นไป	28	17.90
	รวม	156	100.00
6. ระดับการศึกษา			
	ประถมศึกษา	52	33.30
	มัธยมศึกษาตอนต้น	33	21.20
	มัธยมศึกษาตอนปลาย	43	27.60
	อนุปริญญา/เทียบเท่า	19	12.20
	ปริญญาตรี	8	5.10
	ปริญญาโท	1	0.60
	รวม	156	100.00
7. รายได้ต่อเดือน			
	น้อยกว่า 3,000 บาท	31	19.90
	ระหว่าง 3,001 – 5,000 บาท	40	25.60
	ระหว่าง 5,001 – 7,000 บาท	31	19.90
	ระหว่าง 7,001 – 10,000 บาท	38	24.40
	มากกว่า 10,001 บาทขึ้นไป	16	10.30
	รวม	156	100.00

จากตารางที่ 1 พบว่า ประชาคมหรือตัวแทนชุมชนในพื้นที่จังหวัดขอนแก่นที่เข้าร่วม โครงการ จากประชากรกลุ่มตัวอย่าง 156 ราย ส่วนใหญ่เป็นเพศชาย จำนวน 138 ราย คิดเป็นร้อยละ 88.50 มีอายุระหว่าง 51-60 ปี จำนวน 61 ราย คิดเป็นร้อยละ 39.10 มีสถานภาพสมรสแล้ว จำนวน 139 ราย คิดเป็นร้อยละ 89.10 มีสถานะเป็นผู้ช่วยผู้ใหญ่บ้าน กรรมการหมู่บ้าน ส.อบต. สท. สารวัตรกำนัน อุดมกำนัน จำนวน 68 ราย คิดเป็น ร้อยละ 43.60 ได้รับการคัดเลือกสมัยแรก จำนวน 75 ราย คิดเป็นร้อยละ 48.10 รองลงมาสมัยที่ 2 จำนวน 33 ราย คิดเป็นร้อยละ 21.20 มีระดับการศึกษาชั้นประถมศึกษา จำนวน 52 ราย คิดเป็นร้อยละ 33.30 และมี รายได้ต่อเดือนระหว่าง 3,000 – 5,000 บาท จำนวน 40 ราย คิดเป็นร้อยละ 25.60

**ตอนที่ 2 ผลการวิเคราะห์ระดับความคิดเห็นของประชาคมในการพัฒนาท้องถิ่นในเขตพื้นที่
จังหวัดขอนแก่น ผลการวิเคราะห์ปรากฏตามตารางที่ 2**

**ตารางที่ 2 ค่าเฉลี่ยและส่วนเบี่ยงเบนมาตรฐานความคิดเห็นของประชาคมในการพัฒนาท้องถิ่น
ในเขตพื้นที่จังหวัดขอนแก่น โดยภาพรวมและรายข้อ**

ลำดับ ที่	ประเด็นคำถาม	ระดับความคิดเห็น					ค่า เฉลี่ย	ค่า S.D	แปลผล
		มาก ที่สุด (5)	มาก (4)	ปาน กลาง (3)	น้อย (2)	น้อย ที่สุด (1)			
1	ท่านมีส่วนร่วมในการบริหารจัดการชุมชนด้านการพัฒนาท้องถิ่น ในรูปแบบประชาธิปไตย	37.20	43.60	17.90	1.30	0.00	4.17	0.76	มาก (5)
2	ท่านให้ความรู้เกี่ยวกับขบวนการประชาธิปไตยให้กับคนในชุมชน ได้รับทราบ	23.10	50.60	22.40	3.80	0.00	3.93	0.78	มาก
3	ท่านมีการศึกษาข้อมูลกฎหมาย ระเบียบต่างๆ เกี่ยวกับบทบาทหน้าที่ของตนเองในการปฏิบัติงานกับชุมชน	26.30	33.30	37.80	1.90	0.60	3.83	0.87	มาก
4	ท่านมีส่วนร่วมทางการเมืองในการเลือกตั้งท้องถิ่น เพื่อประโยชน์ของชุมชน และสังคม	58.30	31.40	9.00	0.60	0.60	4.46	0.74	มาก (1)
5	ท่านได้เข้าถึงส่วนราชการ หน่วยงานเอกชน ขอความร่วมมือในการพัฒนาท้องถิ่นของตนเอง	31.40	44.90	17.90	4.50	1.30	4.01	0.89	มาก
6	ท่านได้ประชาสัมพันธ์ให้ประชาชนร่วมรับรู้ข่าวสารการทำงานของส่วนราชการ และหน่วยงานอื่น	27.60	40.40	28.20	2.60	1.30	3.90	0.88	มาก
7	ท่านได้เข้าร่วมประชุมเสนอความคิดเห็น ในการจัดทำแผนพัฒนาชุมชนเกี่ยวกับการพัฒนาท้องถิ่นตนเอง	42.30	42.60	13.50	0.60	0.60	4.26	0.76	มาก (4)
8	ท่านได้เปิดโอกาสให้ประชาชนได้มีส่วนร่วมแสดงความคิดเห็นในการทำงานที่เกี่ยวข้องกับชุมชน	37.80	50.60	10.90	0.60	0.00	4.26	0.67	มาก (3)
9	ท่านเป็นผู้ที่มีมนุษยสัมพันธ์ที่ดีระหว่างคนในชุมชน และหน่วยงานราชการภาครัฐ	45.50	42.30	12.20	0.00	0.00	4.33	0.69	มาก (2)
10	ท่านให้ความช่วยเหลือเจ้าหน้าที่ของรัฐในการแจ้งข้อมูลข่าวสารที่เป็นภัยต่อชุมชนและประเทศชาติ	42.90	37.80	15.40	0.60	3.20	4.17	0.94	มาก
รวม		37.24	41.75	18.52	1.65	0.76	4.13	0.80	มาก

จากตารางที่ 2 พบว่า ระดับความคิดเห็นของประชาชนในการพัฒนาท้องถิ่นในเขตพื้นที่จังหวัดขอนแก่น โดยภาพรวมอยู่ในระดับมาก มีค่าเฉลี่ย ($\bar{x} = 4.13$, S.D. 0.80) เมื่อพิจารณาเป็นรายข้อ พบว่า ระดับความคิดเห็นอยู่ในระดับมากทุกข้อ โดยข้อที่มีค่าเฉลี่ยสูงสุดคือ ท่านมีส่วนร่วมทางการเมืองในการเลือกตั้งท้องถิ่นเพื่อประโยชน์ของชุมชน และสังคม มีค่าเฉลี่ย ($\bar{x} = 4.46$, S.D. 0.74) รองลงมาคือ ท่านเป็นผู้ที่มีมนุษยสัมพันธ์ที่ดีระหว่างคนในชุมชนและหน่วยงานราชการภาครัฐ มีค่าเฉลี่ย ($\bar{x} = 4.33$, S.D. 0.69) ท่านได้เปิดโอกาสให้ประชาชนได้มีส่วนร่วมแสดงความคิดเห็นในการทำงานที่เกี่ยวข้องกับชุมชน มีค่าเฉลี่ย ($\bar{x} = 4.26$, S.D. 0.67) ท่านได้เข้าร่วมประชุมเสนอความคิดเห็น ในการจัดทำแผนพัฒนาชุมชนเกี่ยวกับการพัฒนาท้องถิ่นตนเอง มีค่าเฉลี่ย ($\bar{x} = 4.26$, S.D. 0.76) และท่านมีส่วนร่วมในการบริหารจัดการชุมชนด้านการพัฒนาท้องถิ่น ในรูปแบบประชาธิปไตยมีค่าเฉลี่ย ($\bar{x} = 4.17$, S.D. 0.76) ตามลำดับ ส่วนข้อที่มีค่าเฉลี่ยต่ำสุด คือ ท่านมีการศึกษาข้อกฎหมาย ระเบียบต่างๆ เกี่ยวกับบทบาทหน้าที่ของตนเองในการปฏิบัติงานกับชุมชน มีค่าเฉลี่ย ($\bar{x} = 3.83$, S.D. 0.87)

ตอนที่ 3 ข้อเสนอแนะ

ตารางที่ 3 โครงการที่ต้องการให้ องค์การบริหารส่วนจังหวัดขอนแก่น พัฒนามากที่สุด (เรียงลำดับความสำคัญที่ต้องการพัฒนาจาก 1-7 โดย 1 = มากที่สุด, 7 = น้อยที่สุด)

ลำดับที่	ด้านโครงการ	จำนวน(น)	ร้อยละ	เรียงลำดับความต้องการจาก 1-7
1	การพัฒนาโครงสร้างพื้นฐาน(ถนน,สะพาน)	46	29.50	4
2	การพัฒนาแหล่งน้ำอุปโภค-บริโภค เลี้ยงสัตว์การเกษตร	60	38.50	3
3	การพัฒนาสังคม (แก้ไขปัญหายาเสพติด/วัยรุ่นมั่วสุม)	34	21.80	7
4	การส่งเสริม ศึกษา ศิลปวัฒนธรรม ประเพณี	70	44.90	1
5	การพัฒนาคุณภาพชีวิต/การส่งเสริมอาชีพ	36	23.10	6
6	การจัดการทรัพยากรธรรมชาติและสิ่งแวดล้อม	46	29.50	5
7	การส่งเสริมและการพัฒนาแหล่งท่องเที่ยว	67	42.90	2

จากตารางที่ 3 พบว่า ประชาคมต้องการให้ องค์การบริหารส่วนจังหวัดขอนแก่นพัฒนาในจังหวัดขอนแก่นมากที่สุด คือ ด้านการส่งเสริมการศึกษา ศิลปวัฒนธรรม ประเพณีเป็นอันดับแรก รองลงมา คือ การส่งเสริมและการพัฒนาแหล่งท่องเที่ยว การพัฒนาแหล่งน้ำอุปโภค-บริโภค เลี้ยงสัตว์การเกษตร ด้านการพัฒนาโครงสร้างพื้นฐาน(ถนน, สะพาน) ด้านการจัดการทรัพยากรธรรมชาติและสิ่งแวดล้อม ด้านการพัฒนาคุณภาพชีวิต/ การส่งเสริมอาชีพ และด้านการพัฒนาสังคม(แก้ไขปัญหายาเสพติด/วัยรุ่นมั่วสุม) เป็นลำดับสุดท้ายที่ต้องการพัฒนา

บทที่ 5

สรุปการติดตามและประเมินผล

การติดตามและประเมินผลในครั้งนี้ เป็นการติดตามและประเมินผลการส่งเสริมการมีส่วนร่วมของประชาชนในการพัฒนาท้องถิ่นในจังหวัดขอนแก่น ที่เข้าร่วมโครงการเปิดเวทีประชาคมในเขตพื้นที่จังหวัดขอนแก่น ประจำปี พ.ศ. 2554 (ติดตามหลังดำเนินการ) ขอสรุปผลการติดตามและประเมินผล ตามลำดับขั้นดังต่อไปนี้

1. วัตถุประสงค์ของการติดตามและประเมินผล
2. สรุปผลของการติดตามและประเมินผล
3. อภิปรายผล
4. ข้อเสนอแนะ

วัตถุประสงค์ของการติดตามและประเมินผล

1. เพื่อต้องการทราบระดับความคิดเห็นของประชาชนในการพัฒนาท้องถิ่น
2. เพื่อต้องการทราบระดับการมีส่วนร่วมของประชาชนในการพัฒนาท้องถิ่น
3. เพื่อต้องการทราบผลการดำเนินงานของประชาชนในการพัฒนาท้องถิ่น
4. เพื่อติดตามและประเมินผลการดำเนินงาน โครงการขององค์การบริหารส่วนจังหวัดขอนแก่น

สรุปผลการติดตามและประเมินผล

1. ข้อมูลพื้นฐานของผู้ตอบแบบสอบถาม

ประชากร กลุ่มตัวอย่างประกอบด้วย ประชาคม หรือตัวแทนชุมชนในเขตพื้นที่จังหวัดขอนแก่น จำนวน 156 คน ส่วนใหญ่เป็นเพศชาย จำนวน 138 ราย คิดเป็นร้อยละ 88.50 มีอายุระหว่าง 51-60 ปี จำนวน 61 ราย คิดเป็นร้อยละ 39.10 มีสถานภาพสมรสแล้ว จำนวน 139 ราย คิดเป็นร้อยละ 89.10 มีสถานะเป็นผู้ช่วยผู้ใหญ่บ้าน กรรมการหมู่บ้าน ส.อบต. สท. สารวัตรกำนัน อดีตกำนัน จำนวน 68 ราย คิดเป็นร้อยละ 43.60 ได้รับการคัดเลือกสมัยแรก จำนวน 75 ราย คิดเป็นร้อยละ 48.10 รองลงมาสมัยที่ 2 จำนวน 33 ราย คิดเป็นร้อยละ 21.20 มีระดับการศึกษาชั้นประถมศึกษา จำนวน 52 ราย คิดเป็นร้อยละ 33.30 และมีรายได้ต่อเดือนระหว่าง 3,000 – 5,000 บาท จำนวน 40 ราย คิดเป็นร้อยละ 25.60

2. ความคิดเห็นของประชามในการพัฒนาท้องถิ่นในเขตพื้นที่จังหวัดขอนแก่น สรุปได้ว่า

ประชามในการพัฒนาท้องถิ่น ความเป็นประชามมีหัวใจหลักอยู่ที่ การมีส่วนร่วมจากภาคต่างๆ ในชุมชน สามารถดึงให้สมาชิกมีส่วนร่วมบนพื้นฐานของ การเสียดสละ และมีวิสัยทัศน์ในระยะยาว ในการช่วยเหลือกัน ค้นหาปัญหาของชุมชนนำไปสู่การแก้ไข มีความเข้าใจ ความคุ้นเคย ไว้วางใจกัน ถ้าการดำเนินการอยู่บนความจริงใจ มุ่งมั่น บริสุทธ์ ให้โอกาสแก่ทุกฝ่ายเข้าร่วมคิด ร่วมตัดสินใจบนความเป็นจริง ชุมชนนั้นก็จะเป็นประสพผลสำเร็จ จากแนวคิดการพัฒนาแบบบูรณาการร่วมกับหลักอปริหานิยมธรรม 7

1. สมาชิกร่วมประชุมเป็นนิตย
2. สมาชิกหมั่นเริ่มประชุม และเลิกโดยพร้อมเพรียงกัน
3. สมาชิกยอมรับมติที่ประชุมในการแก้ปัญหา
4. สมาชิกให้การยอมรับ และเคารพผู้อาวุโส
5. สมาชิกดูแลและสงเคราะห์ผู้ด้อยโอกาสในสังคม เช่น เด็ก ผู้พิการ และคนชรา
6. สมาชิกส่งเสริมและรักษาวัฒนธรรมประเพณีที่ดีงาม
7. สมาชิกช่วยกันส่งเสริม และทำนุบำรุงศาสนา

ความเป็นประชาม มีอยู่ตามธรรมชาติของชาวบ้านอยู่แล้ว การทำงานแบบใหม่ คือ การเข้าไปกระตุ้นชาวบ้าน ไปหาสิ่งดีๆ ที่เขามีอยู่แล้วในชุมชน

3. การมีส่วนร่วมของประชามในการพัฒนาท้องถิ่น

ประชาม กับความช่วยเหลือภาคราชการ ประชาคมได้มีการวิเคราะห์ถึงสาเหตุที่ทำให้ระบบราชการไม่สามารถเอื้อประโยชน์สุข แก่ชาวบ้าน ได้ตามเจตนารมย์ ของระบบราชการเพราะว่า ระบบราชการ เป็นระบบที่มีขนาดใหญ่การดำเนินการต่างๆ ติดขัดเพราะศูนย์อำนาจอยู่ที่ผู้บังคับบัญชาตามลำดับชั้น ข้าราชการจึงให้ความสำคัญกับผู้บังคับบัญชา หรือผู้มีอำนาจทำตามนโยบายของผู้บังคับบัญชามากกว่า จึงต้องมีการปรับเปลี่ยนการทำงาน ดังที่ทราบกันแล้วว่า ภาคราชการนั้น โดยตัวระบบเองมีข้อจำกัดหลายประการ ที่ทำให้เกิดความไม่คล่องตัว เช่น เรื่องขั้นตอน ระเบียบปฏิบัติต่างๆ

ประชามมีหัวใจหลักอยู่ที่ การมีส่วนร่วมจากภาคต่างๆ ในชุมชน ในการดำเนินงานกิจกรรมของประชาม เราจะพบว่า ได้มีการใช้เครือข่ายประชามในการให้ความช่วยเหลือ จากหลักการของความเป็นประชาม คือ เป็นไปโดยธรรมชาติ ตามความสมัครใจ ไม่มีการบังคับ แต่เน้นการสร้างจิตสำนึกบนพื้นฐาน ของปัญหาาร่วมกัน ซึ่งสร้างความรู้สึกร่วม และนำไปสู่การมีส่วนร่วม อย่างพร้อมเพรียงทำให้เกิดหมู่บ้านเครือข่าย ที่สามารถพึ่งตนเองได้ เพิ่มมากขึ้นเรื่อยๆ มีการจัดเวทีให้ผู้นำชุมชนแต่ละหมู่บ้าน มีโอกาสพบปะพูดคุยกับครู เจ้าหน้าที่สาธารณสุข นักพัฒนา ทั้งภาครัฐ และเอกชน รวมทั้งพระสงฆ์ สมาชิก อบต . ที่สนใจ มาร่วมกันทำอย่างต่อเนื่อง ทำให้เกิดประชามจากระดับหมู่บ้าน ถึงจังหวัด เพื่อร่วมกันพัฒนาคุณภาพชีวิต และสิ่งแวดล้อมอย่างยั่งยืน ให้สามารถพึ่งตนเองได้ เกิดการแลกเปลี่ยนข้อมูล และความคิด ร่วมกับการศึกษาดูงาน ตามความต้องการของเครือข่าย ทำให้เกิดการเรียนรู้จากของจริง อย่างกว้างขวาง และต่อเนื่อง เกิดการระดมความคิด ระดมทรัพยากร ทั้งจากภายใน และภายนอกประชาม เพื่อแก้ปัญหากันอย่างเป็นระบบ นำมาซึ่งความเปลี่ยนแปลงอย่างมากมาย ทั้งด้านคุณภาพชีวิต และสิ่งแวดล้อม บนพื้นฐานของความเป็นไท ได้มีประชาม ในจังหวัดขอนแก่น ได้ให้ความเห็นไว้อย่างน่าสนใจ "เราเกิดมา สิ่งสำคัญ คือ การได้ทำประโยชน์ให้แก่ชุมชนมากที่สุด" กิจกรรมการพัฒนา จะเน้นให้เกิดขึ้นจากความ

ต้องการที่แท้จริง ของชาวบ้าน ไม่มีการบังคับ แต่เน้นการสร้างจิตสำนึกบนพื้นฐาน ของปัญหาาร่วมกัน ซึ่งสร้าง ความรู้สึกร่วม และนำไปสู่การมีส่วนร่วมอย่างพร้อมเพรียง

4. ผลการดำเนินงานของประชาคมในการพัฒนาท้องถิ่น

กระบวนการที่เกิดจากการหารือกันทำให้เกิดการเรียนรู้ ความมีเหตุผลจากปัญหาความขัดแย้งต่างๆ สะท้อนความเข้มแข็งในความเป็นประชาธิปไตยของชุมชน ที่ได้มีการเปลี่ยนแปลง มีความคิดเห็น มีทัศนคติไปในทางที่ดี และถูกต้องยิ่งขึ้น จากเดิมอาจจะอยู่ในสิ่งที่ไม่ชอบ ไม่ดีงาม ต่อมาได้มีการเปลี่ยนแปลง เมื่อได้ทำงานเพื่อชุมชน มีการแลกเปลี่ยน มีการวิเคราะห์ ทำให้สามารถสรุปความเห็น ร่วมกันได้ง่ายขึ้น ในแนวทางการพัฒนา ของตน ซึ่งนอกจากสะท้อนถึงพลังชุมชน ในระดับรากหญ้าแล้ว ยังชี้ให้เห็นถึงศักยภาพของชุมชน ที่เต็มเปี่ยมไปด้วย พลังแห่งการสร้างสรรค์ ร่วมมือกันพัฒนาท้องถิ่นแบบพึ่งตนเอง อันจะนำไปสู่การพัฒนาแบบยั่งยืนในที่สุด ชุมชนจะมีความเข้มแข็ง และพร้อมที่จะเข้ามามีส่วนร่วม ในการบริหารจัดการทรัพยากรในท้องถิ่นของตนเอง ตลอดจนมีส่วนร่วมในการปกป้อง ฐานทรัพยากรของตน หรืออีกนัยหนึ่งก็คือ ปกป้องคุ้มครอง งามสิทธิของชุมชน นั้นเอง เพียงแต่หน่วยงานภาครัฐ โดยเฉพาะในระดับท้องถิ่นที่อยู่ใกล้ชิดชุมชน ได้เล็งเห็นความสำคัญ เข้าไปเป็น ภาควิหนึ่ง ของประชาคมท้องถิ่น และเปิดโอกาสให้ชุมชนเข้ามามีส่วนร่วมอย่างแท้จริง สังคมไทยก็จะมี ความมั่นคง และมีการพัฒนาอย่างยั่งยืน

อภิปรายผล

จากการติดตามและประเมินผลความคิดเห็นการส่งเสริมการมีส่วนร่วมของประชาคมในการพัฒนา ท้องถิ่นในเขตพื้นที่จังหวัดขอนแก่นครั้งนี้ มีประเด็นนำมาอภิปรายผลดังนี้

พบว่า ระดับความคิดเห็นของประชาคมในเขตพื้นที่จังหวัดขอนแก่น โดยภาพรวมอยู่ในระดับมาก ข้อที่มีการปฏิบัติหน้าที่ในการพัฒนาท้องถิ่นอยู่ในระดับมาก คือ ด้านสัมพันธภาพกับชุมชนและหน่วยงานของรัฐ ที่เป็นเช่นนี้อาจเนื่องมาจากผู้นำท้องถิ่นเป็นตัวแทนภาครัฐ นำนโยบายในการปฏิบัติงานไปสู่ชุมชนซึ่งเป็นบุคคลที่เป็นประชาชนในชุมชนให้ความเคารพ นับถือในความรู้ ความสามารถเป็นผู้นำที่มีมนุษยสัมพันธ์กับคนในชุมชนเป็นอย่างดี สามารถเข้าถึงส่วนราชทั้งภาครัฐและเอกชนมีตำแหน่งหน้าที่ทางสังคม สามารถร่วมปฏิบัติงานกับชุมชนมี ประโยชน์ร่วมกัน แต่ละหมู่บ้านมีการแลกเปลี่ยนความรู้กันในแต่ละท้องถิ่น มีการศึกษาค้นคว้าหาความรู้เพิ่มเติม เพื่อเพิ่มพูนพัฒนาศักยภาพ สร้างความเชื่อถือให้กับคนในชุมชน ด้านการมีส่วนร่วมของประชาคมในการพัฒนา ท้องถิ่น ต้องอาศัยความร่วมมือจากคนในชุมชน จะสังเกตได้จากความคิดเห็นของประชาคมในด้าน การมีส่วนร่วม ทางการเมืองในการเลือกตั้งท้องถิ่น เพื่อประโยชน์ของชุมชน และสังคมในภาพรวมอยู่ในระดับมาก ที่เป็นเช่นนี้ก็ เพราะประชาชนในหมู่บ้านให้ความเคารพ เชื่อถือร่วมมือในการปฏิบัติงานและเปิดโอกาสให้กับชุมชนมี ความสามารถ ได้แสดงความคิดเห็น และแสดงความสามารถได้ ซึ่งตรงกับแนวคิดของสมลักษณ์ ไชยเสรีฐ (2549) พบว่าแนวทางการจัดการการมีส่วนร่วมของประชาชนมี 3 ด้าน คือ ด้านประชาชน ด้านการมีส่วนร่วม และด้านภาครัฐ โดยการมีส่วนร่วม มีวัตถุประสงค์หลักเพื่อให้ประชาชนที่เป็นบุคคลหรือคณะบุคคลเข้ามามีส่วน ร่วมในขั้นตอนต่างๆ ในการดำเนินการพัฒนา ช่วยเหลือ สนับสนุนทำประโยชน์ในเรื่องต่างๆ หรือกิจกรรมต่างๆ ตั้งแต่ร่วมคิด ร่วมตัดสินใจ ร่วมดำเนินการ ร่วมรับผลประโยชน์ และร่วมประเมินผล เพื่อให้เกิดการยอมรับ และก่อให้เกิดผลประ โยชน์สูงสุดกันทุกฝ่าย

ทั้งนี้อภิปรายได้ว่า การมีส่วนร่วมของประชาคมในการพัฒนาท้องถิ่นนั้น จะต้องได้รับความร่วมมือจากหลาย ๆ ฝ่ายเช่นประชาชน หน่วยงานภาครัฐ/เอกชน เป็นผู้ที่มึมนุชย์สัมพันธ์ที่ดีกับชาวบ้านการที่ประชาคมได้มีส่วนร่วมในการพัฒนาท้องถิ่น บริหารจัดการท้องถิ่นของตนเอง ให้มีความเจริญเติบโต มีความเจริญ ความก้าวหน้า ความรุ่งเรือง มีการเปลี่ยนแปลงในทางที่ดีขึ้นและรับประโยชน์ทุกฝ่าย

ข้อเสนอแนะ

ข้อเสนอแนะที่ได้จากผลการติดตามและประเมินผล มีดังนี้

1. ข้อเสนอแนะในการนำไปใช้

1) จากผลการติดตามฯ พบว่า ประชาคมมีการศึกษาข้อกฎหมาย ระเบียบต่างๆ เกี่ยวกับบทบาทหน้าที่ของตนเองในการปฏิบัติงานกับชุมชนมีค่าเฉลี่ยน้อย ดังนั้นประชาคมควรศึกษาข้อกฎหมาย ระเบียบต่างๆ ให้เพิ่มมากขึ้นเป็นการเพิ่มศักยภาพให้กับตนเองและสร้างความเชื่อมั่นให้กับคนในชุมชนด้วย

2) จากการติดตามฯ พบว่า การประชาสัมพันธ์ให้ประชาชนร่วมรับรู้ข่าวสารการทำงานของส่วนราชการ และหน่วยงานอื่นมีค่าเฉลี่ยน้อย ในทัศนของผู้ติดตามและประเมินผล ประชาคมควรให้ความสำคัญของการประชาสัมพันธ์ ข่าวสาร ข้อมูลต่างๆ ที่เป็นประโยชน์แก่ประชาชนในพื้นที่ เนื่องจากการประชาสัมพันธ์ เป็นการสื่อสารจากบุคคลหนึ่งไปยังบุคคลหนึ่ง หรือจากองค์กร ไปสู่สาธารณชนที่เกี่ยวข้อง โดยผ่านสื่อต่างๆ ซึ่งมีวัตถุประสงค์เพื่อเป็นสิ่งจูงใจสร้างความน่าเชื่อถือ ภาพลักษณ์ ความรู้ หรือแก้ไขข้อผิดพลาดในเรื่องใดเรื่องหนึ่ง อาจใช้สื่อประชาสัมพันธ์ เช่น การกระจายเสียง การแจ้งประชาสัมพันธ์เป็นลายลักษณ์อักษร การให้สัมภาษณ์ การอบรมสัมมนา เป็นต้น

บรรณานุกรม

- เจิมศักดิ์ ปิ่นทอง. 2527. การระดมประชาชนเพื่อการพัฒนาชนบท
การบริหารการพัฒนาชนบท. กรุงเทพฯ : สำนักพิมพ์โอเดียนสโตร์
- เจียมจิต เร่งพุฒิพงษ์. 2546. การบริหารงบประมาณถ่ายโอนภาครัฐให้องค์การบริหาร
ส่วนจังหวัดเลย : กรณีศึกษาอาหารเสริม(นม) โรงเรียนบ้านแก่งไฮ ตำบลหนองบัว
อำเภอภูเรือ จังหวัดเลย.
- ชูวงศ์ ฉายะบุตร. 2539. การปกครองท้องถิ่นไทย. กรุงเทพฯ : โรงพิมพ์ส่วนท้องถิ่น
กรมการปกครอง.
- คุณุณี आयวัฒน์ และคณะ. 2535. การมีส่วนร่วมของชาวบ้านในงานวนศาสตร์ชุมชน :
กรณีศึกษาชุมชนห้วยม่วงโครงการวิจัยวนศาสตร์ชุมชน. คณะมนุษยศาสตร์และ
สังคมศาสตร์ : มหาวิทยาลัยขอนแก่น.
- ทวีทอง หงส์วิวัฒน์. 2527. การมีส่วนร่วมของประชาชนในการพัฒนา. กรุงเทพฯ :
ศักดิ์โสภณาการพิมพ์.
- ทวีศักดิ์ นพเกษตร. 2542. โครงการตำรารวมมิตรชุมชนประชาคมท้องถิ่น.
ประชาคมตำบลอุบลรัตน์ โรงพยาบาลอุบลรัตน์.
- นิรันดร์ จงวุฒิเวศน์. 2527. กลวิธีแนวทางการส่งเสริมการมีส่วนร่วมของประชาชน
ในการพัฒนาชุมชน. ศูนย์ศึกษานโยบายสาธารณสุข : มหาวิทยาลัยมหิดล.
- ปรัชญา เวสารัชช์. 2545. การปกครองท้องถิ่นไทย. กรุงเทพฯ
- ประทาน คงฤทธิศึกษากร. 2535. การปกครองท้องถิ่น. กรุงเทพฯ : สำนักพิมพ์โอเดียนสโตร์.
- ประหยัด หงษ์ทองคำ. การพัฒนาทางการเมืองโดยกระบวนการปกครองท้องถิ่น. กรุงเทพฯ :
ห้างหุ้นส่วนจำกัดพาพาส, ม.ป.ป.
- พรชัย รัศมีแพทย์. 2540. หลักกฎหมายการปกครองท้องถิ่นไทย. กรุงเทพฯ :
โรงพิมพ์มหาวิทยาลัยสุโขทัยธรรมมาธิราช.
- ไพรัตน์ เตชะรินทร์. 2527. การมีส่วนร่วมของประชาชนในการพัฒนา. กรุงเทพฯ :
สำนักงานข้าราชการพลเรือน.
- ยุวัฒน์ วุฒิเมธี. 2534. หลักการพัฒนาชุมชนและหลักการพัฒนาชนบท. กรุงเทพฯ :
ไทยอนุเคราะห์.
- ลิขิต ธีระเวคิน. 2536. การเมืองการปกครองท้องถิ่น. กรุงเทพฯ : มหาวิทยาลัยธรรมศาสตร์.
ภาคตะวันออกเฉียงเหนือ.
- วิญญู อังคนารักษ์. 2518. แนวคิดในการกระจายอำนาจการปกครองส่วนท้องถิ่น. กรุงเทพฯ :
สำนักนโยบายและแผนมหาดไทย กระทรวงมหาดไทย.
- สมลักษณ์ ไชยเสรีฐ. 2549. การพัฒนารูปแบบการมีส่วนร่วมของประชาชนในคณะกรรมการ
ตรวจสอบติดตามการบริหารงานตำรวจนครบาล. บัณฑิตวิทยาลัย.

อคิน ระพีพัฒน์. 2527. การมีส่วนร่วมของประชาชนในการพัฒนา. กรุงเทพฯ :

ศูนย์การพัฒนานโยบายสาธารณสุข มหาวิทยาลัยมหิดล.

อนันต์ อนันตกุล. 2521. การปกครองท้องถิ่นไทย. กรุงเทพฯ : โรงพิมพ์

มหาวิทยาลัยธรรมศาสตร์.

อุทัย หิรัญโต. 2523. การปกครองท้องถิ่น. กรุงเทพฯ : โอเพียนสโตร์.

องค์การบริหารส่วนจังหวัดขอนแก่น. 2547. คู่มือประกอบการประชุมสภาองค์การบริหาร

ส่วนจังหวัดขอนแก่น. กองกิจการสภาองค์การบริหารส่วนจังหวัดขอนแก่น :

องค์การบริหารส่วนจังหวัดขอนแก่น. 2553. แผนพัฒนาสามปี (2553-2555) องค์การบริหาร

ส่วนจังหวัดขอนแก่น. กองแผนและงบประมาณ.

**การติดตามและประเมินผลการมีส่วนร่วมของประชาคมในการพัฒนาท้องถิ่นในจังหวัดขอนแก่น
ประจำปี พ.ศ.2554(หลังดำเนินการ)**

คณะที่ปรึกษา

- | | |
|---------------------------------|--|
| 1. ดร.พงษ์ศักดิ์ ตั้งวานิชกพงษ์ | นายกองค์การบริหารส่วนจังหวัดขอนแก่น |
| 2. นายสุชาติ โคตรทุม | ปลัดองค์การบริหารส่วนจังหวัดขอนแก่น |
| 3. นางสุมาลี ฐานวิเศษ | รองปลัดองค์การบริหารส่วนจังหวัดขอนแก่น |
| 4. นายธาดา พรหมสาขา ณ สกลนคร | รองปลัดองค์การบริหารส่วนจังหวัดขอนแก่น |
| 5. นางสาวนงลักษณ์ รัตนจันทร์ | รองปลัดองค์การบริหารส่วนจังหวัดขอนแก่น |

คณะกรรมการติดตามและประเมินผลแผนพัฒนาองค์การบริหารส่วนจังหวัดขอนแก่น

ประวัติการศึกษา

- | | | |
|---|--|---------|
| 1. นายวุฒิพร ศรีมังกรแก้ว | สมาชิกสภา อบจ.ขก เขต อ.เมืองขอนแก่น | กรรมการ |
| -ปริญญาตรี | สาขาการจัดการทั่วไป มหาวิทยาลัยราชภัฏเลย | |
| -ปริญญาโท | สาขาไทยศึกษาเพื่อการพัฒนา มหาวิทยาลัยราชภัฏเลย | |
| 2. นายณัฐพล แก้วขັນ | สมาชิกสภา อบจ.ขก เขต อ.เมืองขอนแก่น | กรรมการ |
| -ปริญญาตรี | นิติศาสตร์บัณฑิต มหาวิทยาลัยรามคำแหง | |
| -ปริญญาโท | นิติศาสตรมหาบัณฑิต มหาวิทยาลัยรามคำแหง | |
| 3. นายสุรสิทธิ์ เคนพรม | สมาชิกสภา อบจ.ขก เขต อ.หนองเรือ | กรรมการ |
| -ปริญญาตรี | ศิลปศาสตรบัณฑิต สาขาการพัฒนารัฐบาลชุมชน มหาวิทยาลัยราชภัฏเลย | |
| 4. นายเลื่อน ศรีสุนนท์ | ผู้แทนประชาคมท้องถิ่น | กรรมการ |
| -ข้าราชการบำนาญ | | |
| 5. นายชัยเลิศ จันท | ผู้แทนประชาคมท้องถิ่น | กรรมการ |
| -ผู้ใหญ่บ้าน บ้านหัวบึง ตำบลพังทวย อำเภอคำพ่อง จังหวัดขอนแก่น | | |
| -ปริญญาโท | รัฐประศาสนศาสตรมหาบัณฑิต สาขารัฐประศาสนศาสตร์ มหาวิทยาลัยภาคตะวันออกเฉียงเหนือ | |
| 6. ท้องถิ่นจังหวัดขอนแก่น | | กรรมการ |
| 7. โยธาธิการและผังเมือง | | กรรมการ |
| 8. นางสาวนงลักษณ์ รัตนจันทร์ | รองปลัดองค์การบริหารส่วนจังหวัดขอนแก่น | กรรมการ |
| -ปริญญาโท | รัฐศาสตรมหาบัณฑิต มหาวิทยาลัยขอนแก่น | |
| 9. รองศาสตราจารย์ วิไลวัจน์ กฤษณะภูติ | ผู้ทรงคุณวุฒิ | กรรมการ |
| ข้าราชการบำนาญ | | |
| -ปริญญาตรี | สาขารัฐศาสตรบัณฑิต จุฬาลงกรณ์มหาวิทยาลัย | |
| -ปริญญาตรี | สาขาสังคมสงเคราะห์ศาสตรบัณฑิต มหาวิทยาลัยธรรมศาสตร์ | |
| -ปริญญาโท | สาขาสังคมวิทยามหาบัณฑิต(สังคมสงเคราะห์) จุฬาลงกรณ์มหาวิทยาลัย | |
| 10. นายประยุทธ์ ชาญนุวงศ์ | ผู้ทรงคุณวุฒิ | กรรมการ |
| ข้าราชการบำนาญ | | |
| -ปริญญาตรี | สาขารัฐศาสตรการเมืองการปกครอง มหาวิทยาลัยธรรมศาสตร์ | |
| -ปริญญาตรี | สาขาสังคมสงเคราะห์ศาสตรบัณฑิต มหาวิทยาลัยธรรมศาสตร์ | |
| 11. นายเพชร มูลป้อม | ผู้อำนวยการกองแผนและงบประมาณ | กรรมการ |
| -ปริญญาตรี | สาขารัฐศาสตรบัณฑิต มหาวิทยาลัยสุโขทัยธรรมาธิราช | |
| -ปริญญาโท | ศาสตรมหาบัณฑิต(รัฐศาสตรการปกครอง) มหาวิทยาลัยมหามกุฏราชวิทยาลัย วิทยาเขตอีสาน | |

คณะกรรมการ

- นางดวงเนตร ชาสุวรรณ นักบริหารงานนโยบายและแผน 7 คณะทำงาน
-ปริญญาตรี ศิลปศาสตรบัณฑิต(การจัดการทั่วไป) มหาวิทยาลัยราชภัฏเลย
-ปริญญาโท ศิลปศาสตรมหาบัณฑิต รัฐประศาสนศาสตร์ มหาวิทยาลัยภาคตะวันออกเฉียงเหนือ
- นางนวลมณี เหล่ากุนทา เจ้าหน้าที่วิเคราะห์นโยบายและแผน 7ว คณะทำงาน
-ปริญญาตรี รัฐประศาสนศาสตรบัณฑิต มหาวิทยาลัยสุโขทัยธรรมาธิราช
-ปริญญาโท รัฐประศาสนศาสตรมหาบัณฑิต สาขารัฐประศาสนศาสตร์ มหาวิทยาลัยภาคตะวันออกเฉียงเหนือ
- นายอภิเดช สุระมณี เจ้าหน้าที่บันทึกข้อมูล 5 คณะทำงาน
-ปริญญาตรี บริหารธุรกิจ สาขาการจัดการทั่วไป มหาวิทยาลัยราชภัฏร้อยเอ็ด
- นางกมลสร สหาวิน ผู้ช่วยเจ้าหน้าที่บันทึกข้อมูล คณะทำงาน
-ปริญญาตรี บริหารธุรกิจ สาขาการบัญชี มหาวิทยาลัยราชภัฏเลย