



ประกาศจังหวัดขอนแก่น
เรื่อง (ร่าง) การแบ่งเขตเลือกตั้งสมาชิกสภาองค์การบริหารส่วนจังหวัดขอนแก่น
อำเภอเมืองขอนแก่น จังหวัดขอนแก่น

.....

ด้วยในคราวประชุมคณะกรรมการแบ่งเขตเลือกตั้งสมาชิกสภาท้องถิ่นจังหวัดขอนแก่น ครั้งที่ ๕/๒๕๕๕ เมื่อวันที่ ๑๕ พฤษภาคม ๒๕๕๕ ที่ประชุมได้มีมติให้พิจารณารูปแบบการแบ่งเขตเลือกตั้งสมาชิกสภาองค์การบริหารส่วนจังหวัดขอนแก่น ให้เป็นไปตามความในมาตรา ๑๓ มาตรา ๑๔ แห่งพระราชบัญญัติการเลือกตั้งสมาชิกสภาท้องถิ่นหรือผู้บริหารท้องถิ่น พ.ศ. ๒๕๔๕

เพื่อให้เป็นไปตามระเบียบคณะกรรมการการเลือกตั้งว่าด้วยการเลือกตั้งสมาชิกสภาท้องถิ่นหรือผู้บริหารท้องถิ่น พ.ศ. ๒๕๕๔ แก้ไขเพิ่มเติม (ฉบับที่ ๓) พ.ศ. ๒๕๕๔ ข้อ ๑๕ วรรคห้า (๔) คณะกรรมการแบ่งเขตเลือกตั้งสมาชิกสภาท้องถิ่นจังหวัดขอนแก่น จึงประกาศ (ร่าง) การแบ่งเขตเลือกตั้งสมาชิก สภาองค์การบริหารส่วนจังหวัดขอนแก่น (อำเภอเมืองขอนแก่น) รวม ๓ รูปแบบ รายละเอียดตามเอกสารแนบท้ายประกาศ หากประชาชนในเขตองค์การบริหารส่วนจังหวัดขอนแก่น (อำเภอเมืองขอนแก่น) มีความประสงค์จะเสนอความเห็นและข้อเสนอแนะเกี่ยวกับการแบ่งเขตเลือกตั้ง ให้ส่งความเห็นและข้อเสนอแนะดังกล่าว โดยทำเป็นหนังสือมายังคณะกรรมการแบ่งเขตเลือกตั้งสมาชิกสภาท้องถิ่นจังหวัดขอนแก่น สำนักงานส่งเสริมการปกครองท้องถิ่นจังหวัดขอนแก่น ศาลากลางจังหวัดขอนแก่น (ชั้น ๕) ถนนศูนย์ราชการ อำเภอเมืองขอนแก่น จังหวัดขอนแก่น โดยนำส่งด้วยตนเองทางไปรษณีย์ หรือทางโทรสารหมายเลข ๐-๔๓๒๔-๓๘๒๘ ตั้งแต่วันที่...../.....พฤษภาคม พ.ศ.๒๕๕๕ ถึงวันที่.....พฤษภาคม พ.ศ. ๒๕๕๕

จึงประกาศมาเพื่อทราบโดยทั่วกัน

ประกาศ ณ วันที่ ๑๖ เดือน พฤษภาคม พ.ศ. ๒๕๕๕

(นายพยัคฆ์ ชาญประเสริฐ)

รองผู้ว่าราชการจังหวัดขอนแก่น

ประธานกรรมการแบ่งเขตเลือกตั้งสมาชิกสภาท้องถิ่นจังหวัดขอนแก่น

ร่าง
ประกาศคณะกรรมการการเลือกตั้งสมาชิกสภาองค์การบริหารส่วนจังหวัดขอนแก่น
เขตเลือกตั้งอำเภอเมืองขอนแก่น

อาศัยอำนาจตามมาตรา ๑๐ แห่งพระราชบัญญัติประกอบรัฐธรรมนูญว่าด้วยคณะกรรมการการเลือกตั้ง พ.ศ. ๒๕๔๑ และมาตรา ๑๓ มาตรา ๑๔ แห่งพระราชบัญญัติการเลือกตั้งสมาชิกสภาท้องถิ่นหรือผู้บริหารท้องถิ่น พ.ศ. ๒๕๔๗ จึงประกาศแบ่งเขตเลือกตั้งสมาชิกสภาองค์การบริหารส่วนจังหวัดขอนแก่น เขตอำเภอเมืองขอนแก่น ๑ แห่ง ดังนี้

รูปแบบที่ ๑

เขตเลือกตั้งที่	จำนวนสมาชิก	ท้องที่ ที่ประกอบเป็นเขตเลือกตั้ง
๑	๑	๑. มหาวิทยาลัยขอนแก่น หมู่ที่ ๑๖ ๒. ชุมชนเทศบาลสามเหลี่ยม หมู่ที่ ๑๖ ๓. ชุมชนบ้านหนองแวง หมู่ที่ ๑๔ ๔. ชุมชนวัดป่าดูลยาราม หมู่ที่ ๑๔ ๕. ชุมชนหลังศูนย์ราชการ หมู่ที่ ๑๓ ๕.๑ บริเวณแยกถนนหลังศูนย์ราชการตัดกับ ถนนมิตรภาพฝั่งทางทิศเหนือของถนนหลัง ศูนย์ราชการไปทางทิศตะวันออกจรดถนนกสิกร ทุ่งสร้าง ๕.๒ บริเวณแยกถนนกสิกรทุ่งสร้างตัดกับถนน หลังศูนย์ราชการไปทางทิศเหนือจรดถนนจอมพล ๖. ชุมชนดอนหญ้านาง หมู่ที่ ๑๓ ๗. ชุมชนบ้านโนนชัย หมู่ที่ ๑๒ ๘. เทศบาลตำบลบ้านเป็ด เฉพาะหมู่ที่ ๑๑, ๑๖, ๑๗, ๒๐ และ ๒๒ ๙. ตำบลศิลา เฉพาะหมู่ที่ ๑๓ และ ๒๐
๒	๑	๑. ถนนจอมพล หมู่ที่ ๑๓ ๒. ชุมชนศูนย์ราชการ หมู่ที่ ๑๓ ด้านทิศใต้ของถนน หลังศูนย์ราชการตั้งแต่แยกถนนกสิกรทุ่งสร้างไปทางทิศ ตะวันตกจรดถนนมิตรภาพ ๓. ชุมชนถนนมิตรภาพฝั่งทางทิศตะวันออกตั้งแต่แยก ถนนหลังศูนย์ราชการไปทางทิศใต้จรดถนนศรีจันทร์ ๔. ถนนศรีจันทร์ ฝั่งทางทิศเหนือตั้งแต่แยกถนน มิตรภาพตัดกับถนนศรีจันทร์ไปทางทิศตะวันออกจรด ถนนหน้าเมือง ๕. ถนนหน้าเมือง ฝั่งทางทิศตะวันออกตั้งแต่แยกถนน ศรีจันทร์ไปทางทิศเหนือจรดถนนรื่นรมย์

		<p>๖. ถนนรื่นรมย์ ฝั่งทางทิศเหนือตั้งแต่แยกถนนหน้าเมืองไปทางทิศตะวันตกจรดคลองร้องเหมือง</p> <p>๗. คลองร้องเหมือง ฝั่งทางทิศเหนือตั้งแต่แยกถนนรื่นรมย์ตัดกับคลองร้องเหมืองเลียบบตามคลองร้องเหมืองไปทางทิศตะวันออกจรดถนนชวนชื่นหมู่ที่ ๔</p> <p>๘. ตำบลในเมือง หมู่ที่ ๔ ทั้งหมด</p> <p>๙. ชุมชนบ้านหนองใหญ่ หมู่ที่ ๖</p>
๓	๑	<p>๑. ชุมชนบ้านศรีฐาน หมู่ที่ ๗ ทั้งหมด</p> <p>๒. ถนนมิตรภาพ ฝั่งทางทิศตะวันตกบริเวณตั้งแต่แยกถนนมิตรภาพตัดกับถนนมะลิวัลย์ไปทางทิศใต้ของถนนมิตรภาพจรดถนนศรีจันทร์</p> <p>๓. ถนนศรีจันทร์ ฝั่งทางทิศใต้ตั้งแต่แยกถนนศรีจันทร์ไปทางใต้จรดถนนรื่นรมย์</p> <p>๔. ถนนหน้าเมือง ฝั่งทางทิศตะวันตกตั้งแต่ แยกถนนศรีจันทร์ไปทางทิศใต้จรดถนนรื่นรมย์</p> <p>๕. ถนนรื่นรมย์ ฝั่งทางทิศใต้ตั้งแต่แยกถนนหน้าเมืองไปทางทิศตะวันตกจรดคลองร้องเหมือง</p> <p>๖. คลองร้องเหมือง ฝั่งทางทิศใต้ตั้งแต่แยกถนนรื่นรมย์ตัดกับคลองร้องเหมืองเลียบบตามคลองร้องเหมืองไปทางทิศตะวันออกจรดถนนชวนชื่น หมู่ที่ ๑</p> <p>๗. ชุมชนบ้านโนนทัน เฉพาะหมู่ที่ ๑, ๒ และหมู่ที่ ๓</p> <p>๘. ชุมชนแก่นนคร หมู่ที่ ๑๗</p> <p>๙. ชุมชนหนองวัด หมู่ที่ ๑๗</p> <p>๑๐. ชุมชนนุฒาราม หมู่ที่ ๑๗</p> <p>๑๑. ชุมชนสนามกีฬา ถนนเหล่านาคี</p> <p>๑๒. ชุมชนเคหะ</p> <p>๑๓. ชุมชนบ้านตุม</p> <p>๑๔. ชุมชนวัดกลาง</p> <p>๑๕. ชุมชนวัดธาตุ</p> <p>๑๖. ชุมชนหนองแวงเมืองเก่า</p> <p>๑๗. ชุมชนเทคโนโลยีภาคตะวันออกเฉียงเหนือ</p> <p>๑๘. เทศบาลตำบลเมืองเก่าเฉพาะหมู่ที่ ๙ และ ๑๔</p>
๔	๑	<p>๑. เทศบาลตำบลบ้านเป็ด ยกเว้น หมู่ที่ ๑๑,๑๖, ๑๗,๒๐ และ ๒๒</p> <p>๒. ตำบลบ้านหว้า</p> <p>๓. และตำบลดอนช้าง</p>

๕	๑	๑. เทศบาลตำบลเมืองเก่า ยกเว้น หมู่ที่ ๙ และ ๑๔ ๒. ตำบลท่าพระ ๓. เทศบาลท่าพระ
๖	๑	๑. ตำบลดอนหัน ๒. เทศบาลตำบลพระลับ ๓. ตำบลบึงเนียม ๔. ตำบลโคกสี
๗	๑	๑. ตำบลศิลา ยกเว้น หมู่ที่ ๑๓ และ ๒๐
๘	๑	๑. เทศบาลตำบลบ้านทุ่ม ๒. ตำบลแดงใหญ่ ๓. เทศบาลตำบลสาวะถี
๙	๑	๑. เทศบาลตำบลบ้านค้อ ๒. เทศบาลตำบลโนนท่อน ๓. เทศบาลตำบลสำราญ ๔. เทศบาลตำบลหนองตุม

ประกาศ ณ วันที่เดือน.....พ.ศ. ๒๕๕๕

(.....)

ประธานกรรมการการเลือกตั้ง

ร่าง
ประกาศคณะกรรมการการเลือกตั้งสมาชิกสภาองค์การบริหารส่วนจังหวัดขอนแก่น
เขตเลือกตั้งอำเภอเมืองขอนแก่น

อาศัยอำนาจตามมาตรา ๑๐ แห่งพระราชบัญญัติประกอบรัฐธรรมนูญว่าด้วยคณะกรรมการการเลือกตั้ง พ.ศ. ๒๕๔๑ และมาตรา ๑๓ มาตรา ๑๔ แห่งพระราชบัญญัติการเลือกตั้งสมาชิกสภาท้องถิ่นหรือผู้บริหารท้องถิ่น พ.ศ. ๒๕๔๗ จึงประกาศแบ่งเขตเลือกตั้งสมาชิกสภาองค์การบริหารส่วนจังหวัดขอนแก่น เขตอำเภอเมืองขอนแก่น ๑ แห่ง ดังนี้

รูปแบบที่ ๒

เขตเลือกตั้งที่	จำนวนสมาชิก	ท้องที่ ที่ประกอบเป็นเขตเลือกตั้ง
๑	๑	๑. มหาวิทยาลัยขอนแก่น หมู่ที่ ๑๖ ๒. ชุมชนเทศบาลสามเหลี่ยม หมู่ที่ ๑๖ ๓. ชุมชนบ้านหนองแวง หมู่ที่ ๑๔ ๔. ชุมชนวัดป่าอตุลยาราม หมู่ที่ ๑๔ ๕. ชุมชนหลังศูนย์ราชการ หมู่ที่ ๑๓ ๕.๑ บริเวณแยกถนนหลังศูนย์ราชการตัดกับถนนมิตรภาพ ฝั่งทางทิศเหนือของถนนหลังศูนย์ราชการไปทางทิศ ตะวันออกจรดถนนกสิกรทุ่งสร้าง ๕.๒ บริเวณแยกถนนกสิกรทุ่งสร้างตัดกับถนน หลังศูนย์ราชการไปทางทิศเหนือจรดถนนจอมพล ๖. ชุมชนดอนหญ้านาง หมู่ที่ ๑๓ ๗. ชุมชนบ้านโนนชัย หมู่ที่ ๑๒ ๘. เทศบาลตำบลบ้านเป็ด เฉพาะหมู่ที่ ๖ , ๑๐ , ๑๑ , ๑๖ , ๒๐ , ๒๒ และ ๒๓
๒	๑	๑. ถนนจอมพล หมู่ที่ ๑๓ ๒. ชุมชนศูนย์ราชการ หมู่ที่ ๑๓ ด้านทิศใต้ของถนนหลัง ศูนย์ราชการตั้งแต่แยกถนนกสิกรทุ่งสร้างไปทางทิศ ตะวันตกจรดถนนมิตรภาพ ๓. ชุมชนถนนมิตรภาพฝั่งทางทิศตะวันออกตั้งแต่แยกถนนหลัง ศูนย์ราชการไปทางทิศใต้จรดถนนศรีจันทร์ ๔. ถนนศรีจันทร์ ฝั่งทางทิศเหนือตั้งแต่แยกถนนมิตรภาพตัด กับถนนศรีจันทร์ไปทางทิศตะวันออกจรดถนนหน้าเมือง ๕. ถนนหน้าเมือง ฝั่งทางทิศตะวันออกตั้งแต่แยกถนนศรีจันทร์ ไปทางทิศเหนือจรดถนนรื่นรมย์
		๖. ถนนรื่นรมย์ ฝั่งทางทิศเหนือตั้งแต่แยกถนนหน้าเมืองไป ทางทิศตะวันตกจรดคลองร่องเหมือง ๗. คลองร่องเหมือง ฝั่งทางทิศเหนือตั้งแต่แยกถนนรื่นรมย์ตัด กับคลองร่องเหมืองเลียบบตามคลองร่องเหมืองไปทางทิศ ตะวันออกจรดถนนชวนชื่น หมู่ที่ ๔

		<p>๘. ตำบลในเมือง หมู่ที่ ๔ ทั้งหมด</p> <p>๙. ชุมชนบ้านหนองใหญ่ หมู่ที่ ๖</p>
๓	๑	<p>๑. ชุมชนบ้านศรีฐาน หมู่ที่ ๗ ทั้งหมด</p> <p>๒. ถนนมิตรภาพ ฝั่งทางทิศตะวันตกบริเวณตั้งแต่แยกถนนมิตรภาพตัดกับถนนมะลิวัลย์ไปทางทิศใต้ของถนนมิตรภาพจรดถนนศรีจันทร์</p> <p>๓. ถนนศรีจันทร์ ฝั่งทางทิศใต้ตั้งแต่แยกถนนศรีจันทร์ ไปทางใต้จรดถนนรื่นรมย์</p> <p>๔. ถนนหน้าเมือง ฝั่งทางทิศตะวันตกตั้งแต่ แยกถนนศรีจันทร์ไปทางทิศใต้จรดถนนรื่นรมย์</p> <p>๕. ถนนรื่นรมย์ ฝั่งทางทิศใต้ตั้งแต่แยกถนนหน้าเมืองไปทางทิศตะวันตกจรดคลองร่องเหมือง</p> <p>๖. คลองร่องเหมือง ฝั่งทางทิศใต้ตั้งแต่แยกถนนรื่นรมย์ตัดกับคลองร่องเหมืองเลียบบตามคลองร่องเหมืองไปทางทิศตะวันออกเฉียงจรดถนนชวนชื่น หมู่ที่ ๑</p> <p>๗. ชุมชนบ้านโนนทัน เฉพาะหมู่ที่ ๑, ๒ และหมู่ที่ ๓</p> <p>๘. ชุมชนแก่นนคร หมู่ที่ ๑๗</p> <p>๙. ชุมชนหนองวัด หมู่ที่ ๑๗</p> <p>๑๐. ชุมชนวุฒาราม หมู่ที่ ๑๗</p> <p>๑๑. ชุมชนสนามกีฬา ถนนเหล่านาคี</p> <p>๑๒. ชุมชนเคหะ</p> <p>๑๓. ชุมชนบ้านตุม</p> <p>๑๔. ชุมชนวัดกลาง</p> <p>๑๕. ชุมชนวัดธาตุ</p> <p>๑๖. ชุมชนหนองแวงเมืองเก่า</p> <p>๑๗. ชุมชนเทคโนโลยีภาคตะวันออกเฉียงเหนือ</p> <p>๑๘. เทศบาลตำบลเมืองเก่าเฉพาะหมู่ที่ ๙ และ ๑๔</p>
๔	๑	<p>๑. เทศบาลตำบลบ้านเป็ด ยกเว้นหมู่ที่ ๑๐ , ๑๑ , ๑๖ , ๒๐ , ๒๒ และ ๒๓</p> <p>๒. ตำบลบ้านหว้า</p> <p>๓. ตำบลดอนช้าง</p>
๕	๑	<p>๑. เทศบาลตำบลเมืองเก่า ยกเว้น หมู่ที่ ๙ และ ๑๔</p> <p>๒. ตำบลท่าพระ</p> <p>๓. เทศบาลท่าพระ</p>
๖	๑	<p>๑. ตำบลดอนหัน</p> <p>๒. ตำบลพระลับ</p> <p>๓. เทศบาลตำบลบึงเนียม</p> <p>๔. ตำบลโคกสี</p>
๗	๑	<p>๑. ตำบลศิลา</p>

๘	๑	๑. เทศบาลตำบลบ้านทุ่ม ๒. ตำบลแดงใหญ่ ๓. เทศบาลตำบลสาวะถี
๙	๑	๑. เทศบาลตำบลบ้านค้อ ๒. เทศบาลตำบลโนนท่อน ๓. เทศบาลตำบลสำราญ ๔. เทศบาลตำบลหนองตุม

ประกาศ ณ วันที่เดือน.....พ.ศ. ๒๕๕๕

(.....)

ประธานกรรมการการเลือกตั้ง

ร่าง
ประกาศคณะกรรมการการเลือกตั้งสมาชิกสภาองค์การบริหารส่วนจังหวัดขอนแก่น
เขตเลือกตั้งอำเภอเมืองขอนแก่น

อาศัยอำนาจตามมาตรา ๑๐ แห่งพระราชบัญญัติประกอบรัฐธรรมนูญว่าด้วยคณะกรรมการการเลือกตั้ง พ.ศ. ๒๕๔๑ และมาตรา ๑๓ มาตรา ๑๔ แห่งพระราชบัญญัติการเลือกตั้งสมาชิกสภาท้องถิ่นหรือผู้บริหารท้องถิ่น พ.ศ. ๒๕๔๗ จึงประกาศแบ่งเขตเลือกตั้งสมาชิกสภาองค์การบริหารส่วนจังหวัดขอนแก่น เขตอำเภอเมืองขอนแก่น ๑ แห่ง ดังนี้

รูปแบบที่ ๓

เขตเลือกตั้งที่	จำนวนสมาชิก	ท้องที่ ที่ประกอบเป็นเขตเลือกตั้ง
๑	๑	๑. มหาวิทยาลัยขอนแก่น หมู่ที่ ๑๖ ๒. ชุมชนเทศบาลสามเหลี่ยม หมู่ที่ ๑๖ ๓. ชุมชนบ้านหนองแวง หมู่ที่ ๑๔ ๔. ชุมชนวัดป่าอศุขาราม หมู่ที่ ๑๔ ๕. ชุมชนหลังศูนย์ราชการ หมู่ที่ ๑๓ ๕.๑ บริเวณแยกถนนหลังศูนย์ราชการตัดกับถนนมิตรภาพฝั่งทางทิศเหนือของถนนหลังศูนย์ราชการไปทางทิศตะวันออกจรดถนนกสิกรทุ่งสร้าง ๕.๒ บริเวณแยกถนนกสิกรทุ่งสร้างตัดกับถนนหลังศูนย์ราชการไปทางทิศเหนือจรดถนนจอมพล ๖. ชุมชนดอนหญ้านาง หมู่ที่ ๑๓ ๗. ชุมชนบ้านโนนชัย หมู่ที่ ๑๒ ๘. ตำบลศิลา เฉพาะหมู่ที่ ๑๓ และ ๒๐ ๙. พื้นที่ในเขตเทศบาลตั้งแต่ถนนหลังศูนย์ราชการฝั่งทิศใต้ ถึงถนนหน้าเมืองฝั่งทิศตะวันตก จนถึง ถนนศรีจันทร์ฝั่งทิศเหนือไปจรดถนนมิตรภาพฝั่งตะวันออก
๒	๑	๑. ถนนจอมพล หมู่ที่ ๑๓ ๒. ชุมชนศูนย์ราชการ หมู่ที่ ๑๓ ด้านทิศใต้ของถนนหลังศูนย์ราชการ ตั้งแต่แยกถนนกสิกรทุ่งสร้างไปทางทิศตะวันตกจรดถนนมิตรภาพ ๓. ชุมชนถนนมิตรภาพฝั่งทางทิศตะวันออกตั้งแต่แยกถนนหลังศูนย์ราชการไปทางทิศใต้จรดถนนศรีจันทร์ ๔. ถนนศรีจันทร์ ฝั่งทางทิศเหนือตั้งแต่แยกถนนมิตรภาพตัดกับถนนศรีจันทร์ไปทางทิศตะวันออกจรดถนนหน้าเมือง ๕. ถนนหน้าเมือง ฝั่งทางทิศตะวันออกตั้งแต่แยกถนนศรีจันทร์ไปทางทิศเหนือจรดถนนรื่นรมย์ ๖. ถนนรื่นรมย์ ฝั่งทางทิศเหนือตั้งแต่แยกถนนหน้าเมืองไปทางทิศตะวันตกจรดคลองร่องเหมือง

		<p>๗. คลองร่องเหมือง ฝั่งทางทิศเหนือตั้งแต่แยกถนนรื่นรมย์ตัดกับคลองร่องเหมืองเลียบบตามคลองร่องเหมืองไปทางทิศตะวันออกจรดถนนชวนชื่น หมู่ที่ ๔</p> <p>๘. ตำบลในเมือง หมู่ที่ ๔ ทั้งหมด</p> <p>๙. ชุมชนบ้านหนองใหญ่ หมู่ที่ ๖</p> <p>๑๐. ยกเว้น พื้นที่ในเขตเทศบาล ตั้งแต่ถนนหลังศูนย์ราชการฝั่งทิศใต้ ถึงถนนหน้าเมืองฝั่งทิศตะวันตก จนถึง ถนนศรีจันทร์ฝั่งทิศเหนือไปจรดถนนมิตรภาพฝั่งตะวันออก</p>
๓	๑	<p>๑. ชุมชนบ้านศรีฐาน หมู่ที่ ๗ ทั้งหมด</p> <p>๒. ถนนมิตรภาพ ฝั่งทางทิศตะวันตกบริเวณตั้งแต่แยกถนนมิตรภาพตัดกับถนนมะลิวัลย์ไปทางทิศใต้ของถนนมิตรภาพจรดถนนศรีจันทร์</p> <p>๓. ถนนศรีจันทร์ ฝั่งทางทิศใต้ตั้งแต่แยกถนนศรีจันทร์ ไปทางใต้จรดถนนรื่นรมย์</p> <p>๔. ถนนหน้าเมือง ฝั่งทางทิศตะวันตกตั้งแต่แยกถนนศรีจันทร์ไปทางทิศใต้จรดถนนรื่นรมย์</p> <p>๕. ถนนรื่นรมย์ ฝั่งทางทิศใต้ตั้งแต่แยกถนนหน้าเมืองไปทางทิศตะวันตกจรดคลองร่องเหมือง</p> <p>๖. คลองร่องเหมือง ฝั่งทางทิศใต้ตั้งแต่แยกถนนรื่นรมย์ตัดกับคลองร่องเหมืองเลียบบตามคลองร่องเหมืองไปทางทิศตะวันออกจรดถนนชวนชื่น หมู่ที่ ๑</p> <p>๗. ชุมชนบ้านโนนทัน เฉพาะหมู่ที่ ๑, ๒ และหมู่ที่ ๓</p> <p>๘. ชุมชนแก่นนคร หมู่ที่ ๑๗</p> <p>๙. ชุมชนหนองวัด หมู่ที่ ๑๗</p> <p>๑๐. ชุมชนวุฒาราม หมู่ที่ ๑๗</p> <p>๑๑. ชุมชนสนามกีฬา ถนนเหล่านาคี</p> <p>๑๒. ชุมชนเคหะ</p> <p>๑๓. ชุมชนบ้านตูม</p> <p>๑๔. ชุมชนวัดกลาง</p> <p>๑๕. ชุมชนวัดธาตุ</p> <p>๑๖. ชุมชนหนองแวงเมืองเก่า</p> <p>๑๗. ชุมชนเทคโนโลยีภาคตะวันออกเฉียงเหนือ</p> <p>๑๘. เทศบาลตำบลเมืองเก่าเฉพาะหมู่ที่ ๙ และ ๑๔</p>
๔	๑	<p>๑. เทศบาลตำบลบ้านเป็ด</p> <p>๒. ตำบลบ้านหว้า</p>
๕	๑	<p>๑. เทศบาลตำบลเมืองเก่า ยกเว้น หมู่ที่ ๙ และ ๑๔</p> <p>๒. ตำบลท่าพระ</p> <p>๓. เทศบาลตำบลท่าพระ</p> <p>๔. ตำบลดอนช้าง</p>

๖	๑	๑. ตำบลดอนหัน ๒. เทศบาลตำบลพระลับ ๓. เทศบาลตำบลบึงเนียม ๔. ตำบลโคกสี
๗	๑	๑. ตำบลศิลา ยกเว้น หมู่ที่ ๑๓ และ ๒๐
๘	๑	๑. เทศบาลตำบลบ้านทุ่ม ๒. ตำบลแดงใหญ่ ๓. เทศบาลตำบลสาวะถี
๙	๑	๑. เทศบาลตำบลบ้านค้อ ๒. เทศบาลตำบลโนนท่อน ๓. เทศบาลตำบลสำราญ ๔. เทศบาลตำบลหนองตุม

ประกาศ ณ วันที่เดือน.....พ.ศ. ๒๕๕๕

(.....)

ประธานกรรมการการเลือกตั้ง

(ร่าง)

ประกาศคณะกรรมการการเลือกตั้ง

เรื่อง การแบ่งเขตเลือกตั้งสมาชิกสภาองค์การบริหารส่วนจังหวัดขอนแก่น

อาศัยอำนาจตามมาตรา 10 แห่งพระราชบัญญัติประกอบรัฐธรรมนูญว่าด้วยคณะกรรมการการเลือกตั้ง พ.ศ.2541 และมาตรา 13 มาตรา 14 แห่งพระราชบัญญัติการเลือกตั้งสมาชิกสภาท้องถิ่นหรือผู้บริหารท้องถิ่น พ.ศ.2547 จึงประกาศแบ่งเขตเลือกตั้งสมาชิกสภาองค์การบริหารส่วนจังหวัดขอนแก่น เขตอำเภอกระนวน 1 แห่ง ดังนี้

รูปแบบที่ 1

เขตเลือกตั้งที่	จำนวนสมาชิก	ท้องที่ที่ประกอบเป็นเขตเลือกตั้ง
1	1	เขตเทศบาลเมืองกระนวน และตำบลหนองโกทั้งตำบล ตำบลคูนาศดทั้งตำบล ตำบลห้วยยางทั้งตำบล ตำบลห้วยน้ำคำทั้งตำบล
2	1	ตำบลบ้านฝางทั้งตำบล ตำบลหนองกุงใหญ่ทั้งตำบล ตำบลห้วยโจดทั้งตำบล ตำบลหนองโนทั้งตำบล ตำบลน้ำอ้อมคำทั้งตำบล

ประกาศ ณ วันที่..... เดือน.....พ.ศ.....

(.....)

ประธานกรรมการการเลือกตั้ง

(ร่าง)

ประกาศคณะกรรมการการเลือกตั้ง

เรื่อง การแบ่งเขตเลือกตั้งสมาชิกสภาองค์การบริหารส่วนจังหวัดขอนแก่น

อาศัยอำนาจตามมาตรา 10 แห่งพระราชบัญญัติประกอบรัฐธรรมนูญว่าด้วยคณะกรรมการการเลือกตั้ง พ.ศ.2541 และมาตรา 13 มาตรา 14 แห่งพระราชบัญญัติการเลือกตั้งสมาชิกสภาท้องถิ่นหรือผู้บริหารท้องถิ่น พ.ศ.2547 จึงประกาศแบ่งเขตเลือกตั้งสมาชิกสภาองค์การบริหารส่วนจังหวัดขอนแก่น เขตอำเภอกระนวน 1 แห่ง ดังนี้

รูปแบบที่ 2

เขตเลือกตั้งที่	จำนวนสมาชิก	ท้องที่ที่ประกอบเป็นเขตเลือกตั้ง
1	1	เขตเทศบาลเมืองกระนวน และตำบลหนองโกทั้งตำบล ตำบลหนองกงใหญ่ทั้งตำบล ตำบลน้ำอ้อมทั้งตำบล
2	1	ตำบลบ้านฝางทั้งตำบล ตำบลห้วยน้ำคำทั้งตำบล ตำบลคูนสาตทั้งตำบล ตำบลห้วยโจดทั้งตำบล ตำบลหนองโนทั้งตำบล ตำบลห้วยยางทั้งตำบล

ประกาศ ณ วันที่..... เดือน.....พ.ศ.....

(.....)

ประธานกรรมการการเลือกตั้ง

(ร่าง)

ประกาศคณะกรรมการการเลือกตั้ง

เรื่อง การแบ่งเขตเลือกตั้งสมาชิกสภาองค์การบริหารส่วนจังหวัดขอนแก่น

อาศัยอำนาจตามมาตรา 10 แห่งพระราชบัญญัติประกอบรัฐธรรมนูญว่าด้วยคณะกรรมการการเลือกตั้ง พ.ศ.2541 และมาตรา 13 มาตรา 14 แห่งพระราชบัญญัติการเลือกตั้งสมาชิกสภาท้องถิ่นหรือผู้บริหารท้องถิ่น พ.ศ.2547 จึงประกาศแบ่งเขตเลือกตั้งสมาชิกสภาองค์การบริหารส่วนจังหวัดขอนแก่น เขตอำเภอกระนวน 1 แห่ง ดังนี้

รูปแบบที่ 3

เขตเลือกตั้งที่	จำนวนสมาชิก	ท้องที่ที่ประกอบเป็นเขตเลือกตั้ง
1	1	เขตเทศบาลเมืองกระนวน และตำบลหนองโกทั้งตำบล ตำบลคูนาศดทั้งตำบล ตำบลห้วยยางทั้งตำบล
2	1	ตำบลบ้านฝางทั้งตำบล ตำบลห้วยน้ำคำทั้งตำบล ตำบลหนองกุงใหญ่ทั้งตำบล ตำบลห้วยโจดทั้งตำบล ตำบลหนองโนทั้งตำบล ตำบลห้วยยางทั้งตำบล ตำบลน้ำอ้อมทั้งตำบล

ประกาศ ณ วันที่..... เดือน.....พ.ศ.....

(.....)

ประธานกรรมการการเลือกตั้ง

รูปแบบที่ 1

เขตเลือกตั้งที่ 1 ประกอบด้วย ตำบลห้วยน้ำคำ ตำบลหนองโก ตำบลห้วยยาง ตำบลดุนสาต เทศบาลเมืองกระนวน รวม 4 ตำบล กับ 1 เทศบาล มีจำนวนประชากร 42,630 คน โดยมีแนวเขตดังนี้

ด้านทิศเหนือ พื้นที่เริ่มจากเส้นแบ่งเขตตำบลห้วยยาง ติดเขตจังหวัดอุดรธานี และตำบลดุนสาต ติดเขตจังหวัดกาฬสินธุ์

ด้านทิศตะวันออก พื้นที่เริ่มจากเส้นแบ่งเขตตำบลดุนสาต ติดเขตจังหวัดกาฬสินธุ์

ด้านทิศตะวันตก พื้นที่เริ่มตั้งแต่เส้นแบ่งเขตตำบลห้วยน้ำคำ ติดเขตอำเภอน้ำพอง

ด้านทิศใต้ พื้นที่เริ่มตั้งแต่เส้นแบ่งเขตตำบลหนองโกและเทศบาลเมืองกระนวน ที่ติดกับตำบลน้ำอ้อม ตำบลหนองกุงใหญ่

เขตเลือกตั้งที่ 2 ประกอบด้วย ตำบลบ้านฝาง ตำบลหนองกุงใหญ่ ตำบลห้วยโจด เทศบาลตำบลหนองโน ตำบลน้ำอ้อม รวม 5 ตำบล มีจำนวนประชากร 35,806 คน โดยมีแนวเขตดังนี้

ด้านทิศเหนือ ตั้งแต่เส้นแบ่งเขต ตำบลบ้านฝาง ติดกับตำบลห้วยน้ำคำ (**เขตเลือกตั้งที่ 1**)

ด้านทิศตะวันออก ตั้งแต่เขตตำบลบ้านฝาง เทศบาลตำบลหนองโน ติดเขตตำบลหนองโกและ เทศบาลเมืองกระนวน (**เขตเลือกตั้งที่ 1**)

ด้านทิศตะวันตก ตั้งแต่เขตตำบลบ้านฝาง เทศบาลตำบลหนองโน ตำบลห้วยโจด ติดเขต อำเภอน้ำพอง

ด้านทิศใต้ ตั้งแต่เส้นแบ่งเขตตำบลห้วยโจด ตำบลหนองกุงใหญ่ ติดเขตอำเภอคำสูง

มีความแตกต่างกันของประชากรคิดเป็นร้อยละ 8.70

รูปแบบที่ 2

เขตเลือกตั้งที่ 1 ประกอบด้วย ตำบลหนองโก เทศบาลเมืองกระนวน ตำบลหนองกุ้งใหญ่ ตำบลน้ำอ้อม รวม 3 ตำบล กับ 1 เทศบาล มีจำนวนประชากร 36,935 คน โดยมีแนวเขตดังนี้

ด้านทิศเหนือ ตำบลหนองโก ติดกับตำบลดุนสาด (เขตเลือกตั้งที่ 2)

ด้านทิศตะวันออก ตำบลหนองโก และเขตเทศบาลเมืองกระนวน ตำบลน้ำอ้อม ติดกับเขตจังหวัดกาฬสินธุ์

ด้านทิศตะวันตก ตำบลหนองโก ตำบลหนองกุ้งใหญ่ ติดต่อกับเขตตำบลบ้านฝาง เทศบาลตำบลหนองโน และตำบลห้วยโจด (เขตเลือกตั้งที่ 2)

ด้านทิศใต้ ตำบลหนองกุ้งใหญ่ ติดกับเขตอำเภอคำสูง

เขตเลือกตั้งที่ 2 ประกอบด้วย ตำบลบ้านฝาง ตำบลห้วยโจด เทศบาลตำบลหนองโน ตำบลดุนสาด ตำบลห้วยนาคำ ตำบลห้วยยาง รวม 6 ตำบล มีจำนวนประชากร 41,501 คน โดยมีแนวเขตดังนี้

ด้านทิศเหนือ ตำบลห้วยนาคำ ตำบลห้วยยาง ตำบลดุนสาด ติดกับเขตจังหวัดอุดรธานี และจังหวัดกาฬสินธุ์

ด้านทิศตะวันออก แนวเขตตำบลบ้านฝาง เทศบาลตำบลหนองโน ที่ติดกับตำบลหนองโก และเทศบาลเมืองกระนวน

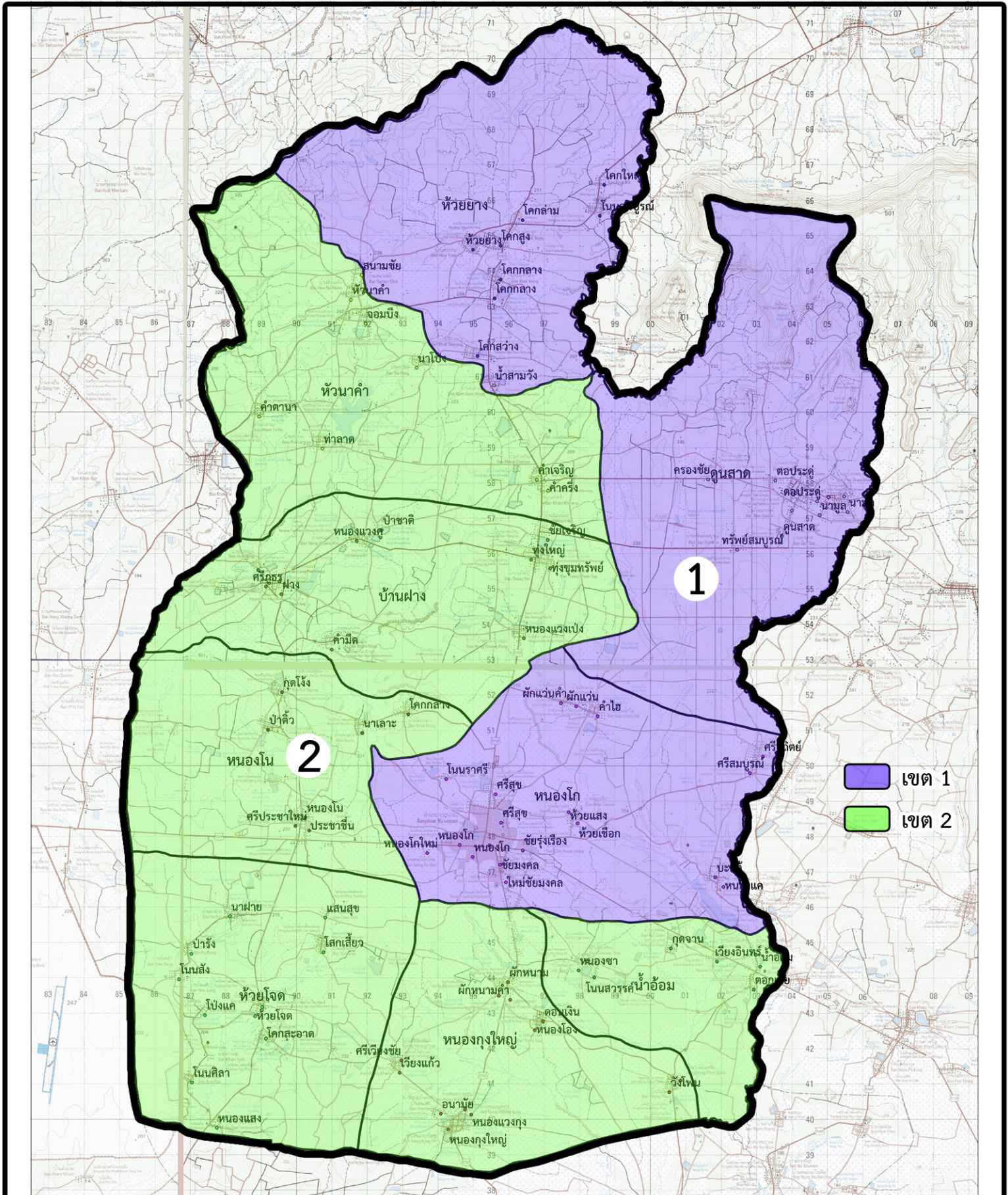
ด้านทิศตะวันตก ตำบลห้วยนาคำ ตำบลบ้านฝาง เทศบาลตำบลหนองโน ที่ติดกับเขตจังหวัดอุดรธานี

ด้านทิศใต้ ตำบลห้วยโจด ติดกับเขตอำเภอคำสูง

มีความแตกต่างกันของประชากรคิดเป็นร้อยละ 5.82

แผนที่แสดงการแบ่งเขตเลือกตั้ง ส.อบจ. อำเภอกระนวน

รูปแบบที่ 3



รูปแบบที่ 3

เขตเลือกตั้งที่ 1 ประกอบด้วย ตำบลหนองโก ตำบลคูนาศาด ตำบลห้วยยาง เทศบาลเมืองกระนวน รวม 3 ตำบล กับ 1 เทศบาล มีจำนวนประชากร 35,665 คน โดยมีแนวเขตดังนี้

ด้านทิศเหนือ ตำบลห้วยยาง ตำบลคูนาศาด ติดกับเขตจังหวัดอุดรธานี และจังหวัดกาฬสินธุ์

ด้านทิศตะวันออก ตำบลคูนาศาด และตำบลหนองโก ติดกับเขตจังหวัดกาฬสินธุ์

ด้านทิศตะวันตก ติดกับตำบลคูนาศาด ตำบลหนองโก และเทศบาลเมืองกระนวน ติดเขตตำบลบ้านฝาง เทศบาลตำบลหนองโน (**เขตเลือกตั้งที่ 2**)

ด้านทิศใต้ เทศบาลเมืองกระนวนติดเขตตำบลน้ำอ้อม ตำบลหนองกุงใหญ่ (**เขตเลือกตั้งที่ 2**)

เขตเลือกตั้งที่ 2 ประกอบด้วย ตำบลบ้านฝาง ตำบลห้วยนาคำ ตำบลหนองกุงใหญ่ ตำบลห้วยโจด เทศบาลตำบลหนองโน ตำบลน้ำอ้อม รวม 6 ตำบล มีประชากรรวม 42,771 คน โดยมีแนวเขตดังนี้

ด้านทิศเหนือ ตำบลห้วยนาคำ ติดกับเขตจังหวัดอุดรธานี และตำบลห้วยยาง (**เขตเลือกตั้งที่ 1**)

ด้านทิศตะวันออก ตำบลบ้านฝาง เทศบาลตำบลหนองโน ติดกับตำบลหนองโก และเขตเทศบาลเมืองกระนวน (**เขตเลือกตั้งที่ 1**)

ด้านทิศตะวันตก ตำบลห้วยนาคำ ตำบลบ้านฝาง เทศบาลตำบลหนองโน และตำบลห้วยโจด ติดกับเขตอำเภอโนนสูง

ด้านทิศใต้ ตำบลห้วยโจด ตำบลหนองกุงใหญ่ และตำบลน้ำอ้อม ติดเขตอำเภอชำสูง

มีความแตกต่างกันของประชากรคิดเป็นร้อยละ 9.06

จากการที่ฝ่ายเลขาได้นำเสนอข้อมูลและแผนที่ทั้ง ๓ รูปแบบแล้ว คณะกรรมการได้พิจารณาทั้ง ๓ รูปแบบแล้ว ดังนี้

รูปแบบที่ ๑

เป็นการแบ่งเขตตามแนวยาวของแผนที่ตะวันตกตะวันออก

เขตเลือกตั้งที่ ๑ เดิมอำเภอกระนวนมีสมาชิกสภาองค์การบริหารส่วนจังหวัดขอนแก่นได้จำนวน ๑ คน จึงไม่มีความจำเป็นต้องแบ่งเขตเลือกตั้ง แต่เนื่องจากในปี ๒๕๕๕ มีจำนวนประชากรเพิ่มขึ้น ซึ่งสูงกว่าอำเภอหนองสองห้อง ซึ่งเดิมมีสมาชิกสภาองค์การบริหารส่วนจังหวัดขอนแก่นได้ ๒ คน ทำให้อำเภอกระนวนมีสมาชิกสภาองค์การบริหารส่วนจังหวัดขอนแก่นได้ ๒ คน และอำเภอหนองสองห้องมีสมาชิกสภาองค์การบริหารส่วนจังหวัดขอนแก่นเหลือ ๑ คน (ตะวันตก)

ประชากรอำเภอกระนวนรวมทั้งอำเภอมีจำนวน ๗๘,๔๓๖ คน ค่าเฉลี่ยอยู่ที่ ๓๙,๒๑๘ คน เมื่อพิจารณาจากจำนวนประชากรแล้วสามารถแบ่งเขตได้ ดังนี้

ประกอบด้วย ตำบลหนองโก เขตเทศบาลเมืองกระนวน ตำบลคูนาศาด ตำบลห้วยยาง ตำบลหัวนาคำ รวมประชากร ๔๒,๖๓๐ คน

เขตเลือกตั้งที่ ๒ ประกอบด้วย ตำบลบ้านฝาง ตำบลหนองกุงใหญ่ ตำบลห้วยโจด ตำบลหนองโน ตำบลน้ำอ้อม รวมประชากร ๓๕,๘๐๖ คน (ตะวันออก)

ซึ่งการแบ่งเขตลักษณะนี้มีความเหมาะสมในด้านการจัดการเนื่องจากมีความติดต่อกันของพื้นที่ และสะดวกในการบริหารจัดการในด้านการปกครอง และการพัฒนาท้องถิ่นมากกว่าทุกรูปแบบ ถึงแม้จะมีความแตกต่างของประชากรอยู่บ้าง แต่ไม่เกินกว่าร้อยละสิบ (๕.๘๒)

รูปแบบที่ ๒

เขตเลือกตั้งที่ ๑ ประกอบด้วย ตำบลหนองโก เทศบาลเมืองกระนวน ตำบลหนองกุงใหญ่ และตำบลน้ำอ้อม รวมประชากร ๓๖,๙๓๕ คน การแบ่งเขตตามรูปแบบนี้ เป็นการแบ่งเขตตามแนวทิศเหนือใต้

เขตเลือกตั้งที่ ๒ ประกอบด้วย ตำบลบ้านฝาง ตำบลห้วยโจด ตำบลหนองโน ตำบลคูนาศาด ตำบลหัวนาคำ ตำบลห้วยยาง รวมประชากร ๔๑,๕๐๑ คน การแบ่งเขตในรูปแบบนี้ จึงทำให้ประชากรใกล้เคียงกันมากที่สุด แต่เมื่อเปรียบเทียบปริมาณขนาดพื้นที่แล้วจะมีความแตกต่างในด้านของพื้นที่ (๙.๐๖) มากกว่าแบบที่ ๑ ทำให้การบริหารจัดการ และการปกครองลำบากและไม่สะดวกกับการบริหารการปกครอง

เมื่อพิจารณาทั้ง ๓ รูปแบบแล้ว คณะกรรมการได้ลงนามมติว่า รูปแบบที่ ๑ น่าจะเหมาะสมที่สุดเนื่องจากประชาชนเดินทางไปใช้สิทธิได้สะดวกกว่า และง่ายต่อการบริหารจัดการเลือกตั้ง และมีความต่างของประชากร ๕.๘๒ น้อยกว่ารูปแบบที่ ๒ และ ๓ ซึ่งเหมาะสมที่สุด

รูปแบบที่ ๓

เขตเลือกตั้งที่ ๑ ประกอบด้วย ตำบลหนองโก เทศบาลเมืองกระนวน ตำบลคูนาศาด และตำบลห้วยยาง ประชากรรวม ๓๕,๖๖๕ คน

เขตเลือกตั้งที่ ๒ ประกอบด้วย ตำบลบ้านฝาง ตำบลหัวนาคำ ตำบลหนองงูใหญ่ ตำบล
ห้วยโจด ตำบลหนองโน และตำบลน้ำอ้อม รวมประชากร ๔๒,๗๗๑ คน

การแบ่งเขตในรูปแบบนี้ก็คล้ายกับแบบที่ ๒ เพียงแต่นำอำเภอที่อยู่ด้านทิศเหนือเข้ามารวมกับ
ศูนย์กลางคือ ตำบลหนองโก ซึ่งเป็นตำบลหลักของอำเภอ แต่ก็ยังมีความแตกต่างกันของลักษณะพื้นที่ที่เขต ๒
จะมีพื้นที่มากกว่า เขต ๑ ประชากรแตกต่างกัน (๙.๐๖) มากกว่ารูปแบบที่ ๑ และรูปแบบที่ ๒

มติที่ประชุม ที่ประชุมให้มติดูเห็นชอบให้เสนอรูปแบบการแบ่งเขตเลือกตั้ง สมาชิกสภาองค์การบริหาร
ส่วนจังหวัดขอนแก่น ของอำเภอกระนวน ทั้ง ๓ รูปแบบ ให้ประธานคณะกรรมการแบ่งเขตเลือกตั้งสมาชิก
สภาองค์การบริหารส่วนจังหวัดขอนแก่น พิจารณาโดยเรียงลำดับความเหมาะสมมากที่สุดไปหา
น้อยที่สุด โดยให้รูปแบบการแบ่งเขตเลือกตั้ง รูปแบบที่ ๑ เป็นรูปแบบที่เหมาะสมที่สุด รูปแบบที่ ๒
เป็นรูปแบบในลำดับรอง ส่วนรูปแบบที่ ๓ เป็นรูปแบบที่เหมาะสมน้อยที่สุด

ระเบียบวาระที่ ๔ เรื่องอื่นๆ
ปิดการประชุม เวลา ๑๖.๓๐ น.

นายทรงวุฒิชัย ดิลกวิลาศ
ผู้บันทึกรายงานการประชุม

ลงชื่อ.....กรรมการและเลขานุการ
(นายสุชาติ โคตรทุม)