

สรุปผลการติดตาม โครงการอบรมพัฒนานักเรียนสู่ความเป็นเลิศทางวิชาการ ประจำปีการศึกษา ๒๕๕๗ (หลังดำเนินการ)



ฝ่ายตรวจติดตามและประเมินผลแผนงานโครงการ

กองแผนและงบประมาณ

องค์การบริหารส่วนจังหวัดขอนแก่น

www.kkpao.go.th Tel./Fax ๐๔ ๓๒๓๙ ๒๕๖

บทสรุปสำหรับผู้บริหาร

การติดตามและประเมินผลครั้งนี้เพื่อทราบความคิดเห็นต่อการดำเนินโครงการอบรมพัฒนานักเรียนสู่ความเป็นเลิศทางวิชาการ ประจำปีการศึกษา ๒๕๕๗ และทราบจำนวนนักเรียนที่สอบเข้าศึกษาต่อในระดับอุดมศึกษาโดยศึกษาความคิดเห็นของบุคลากรทางการศึกษาที่เข้าร่วมโครงการฯ พร้อมทั้งความต้องการการพัฒนาจาก อบจ. ขอนแก่น จำนวน ๖๑ คน และนักเรียนที่เข้าอบรมและสอบเข้าศึกษาต่อระดับอุดมศึกษาจำนวน ๘๔ คน เก็บรวบรวมข้อมูลโดยใช้แบบสอบถามที่สร้างขึ้น โดยเก็บข้อมูลระหว่างเดือนมิถุนายน - สิงหาคม ๒๕๕๘ ทำการวิเคราะห์ข้อมูลใช้สถิติเชิงพรรณนา หาค่าร้อยละ ค่าต่ำสุด - สูงสุด ค่าเฉลี่ย ค่าเบี่ยงเบนมาตรฐาน และวิเคราะห์เนื้อหา สรุปผล ดังนี้

ลักษณะประชากรและสังคัมบุคคลากรทางการศึกษา

- กลุ่มตัวอย่างส่วนใหญ่เป็นเพศหญิงมากกว่าเพศชาย ๕ เท่า จำนวน ๕๐ คน (ร้อยละ ๘๑.๙๔) อายุกลุ่มตัวอย่างส่วนใหญ่ระหว่าง ๔๑ - ๕๐ ปี จำนวน ๑๙ คน (ร้อยละ ๓๑.๑๕) และน้อยที่สุดอายุไม่เกิน ๓๐ ปี จำนวน ๗ คนอายุต่ำสุด ๒๔ ปี สูงสุด ๕๘ ปี และอายุเฉลี่ย ๔๓ ปี
- การศึกษาระดับปริญญาโทเป็นส่วนใหญ่ จำนวน ๓๓ คน (ร้อยละ ๔๕.๑๐) ปริญญาตรี จำนวน ๒๗ คน (ร้อยละ ๔๔.๒๖) และปริญญาเอก (๑ คน)
- ส่วนใหญ่สมรส (คู่) จำนวน ๓๔ คน (ร้อยละ ๕๕.๗๔) โสด (๒๑ คน) หม้ายและหย่าร้าง เท่ากัน (๓ คน)
- มากกว่าครึ่งดำรงตำแหน่งครูชำนาญการพิเศษจำนวน ๓๕ คน (ร้อยละ ๕๗.๓๘) ครูปฏิบัติการ จำนวน ๑๒ คน (ร้อยละ ๑๖.๖๗) และครูชำนาญการ (๕ คน) ครูผู้ช่วย (๔ คน) ครูช่วยสอนและครูปฏิบัติการ
- สังกัด สพม. ๒๕ ,เทศบาล จำนวน ๔๙ คน (ร้อยละ ๘๐.๓๓) และ สังกัด อบจ. ขอนแก่น จำนวน ๑๒ คน (ร้อยละ ๑๙.๖๗)
- การเข้าร่วมอบรมทั้ง ๗ ศูนย์ จำนวน ๓๖๙ คน โดยทั้ง ๕ กลุ่มสาระการเรียนรู้หลัก คือ กลุ่มสาระการเรียนรู้วิทยาศาสตร์ (ร้อยละ ๒๔.๔๐) และอัตราร้อยละที่ใกล้เคียงกัน ประมาณ ร้อยละ ๑๗.๐๗ คือ กลุ่มสาระการเรียนรู้ภาษาต่างประเทศ และกลุ่มสาระการเรียนรู้ภาษาไทย กลุ่มสาระการเรียนรู้คณิตศาสตร์ กลุ่มสาระการเรียนรู้สังคมศึกษา พบน้อยที่สุดคือกลุ่มครูสาระอาชีพ (โสต, โภชนาการ, ศิลปะ, ครูแนะแนว)

จำนวนนักเรียนที่เข้าร่วมอบรม และการสอบเข้าเรียนในระดับอุดมศึกษา

- กลุ่มตัวอย่างนักเรียนที่เข้าร่วมอบรม จำนวน ๓,๐๘๘ คน จากโรงเรียน ๖๑ แห่งที่ได้ให้ข้อมูล พบกลุ่มตัวอย่างที่สอบเข้าศึกษาต่อได้ทั้งภาครัฐและเอกชน จำนวน ๓,๐๐๙ คน (ร้อยละ ๙๗.๑๓)
- การเข้าศึกษาในสถานศึกษาภาครัฐ จำนวน ๒,๖๑๘ คน (ร้อยละ ๘๗.๐๐) สถานศึกษาเอกชนที่ต้องใช้ผลสอบ (โควตา, สอบตรงคณะ, ผลสอบร่วมมหาวิทยาลัย, คะแนนเฉลี่ย) จำนวน ๒๗๓ คน (ร้อยละ ๗.๕๕) และสถานศึกษาเอกชนที่ไม่ใช้ผลสอบ จำนวน ๑๖๔ คน

ฝ่ายตรวจติดตามและประเมินผลแผนงานโครงการ องค์การบริหารส่วนจังหวัดขอนแก่น

- นักเรียนที่เข้าอบรมและสามารถเข้าศึกษาต่อระดับอุดมศึกษา เป็น ๒ กลุ่ม คือ สังกัด อบจ.ขอนแก่น เข้าศึกษาได้ จำนวน ๕๒๓ คน (ร้อยละ ๑๗.๓๘) และกลุ่มที่สังกัด สนง.เขตพื้นที่การศึกษามัธยมศึกษาเขต ๒๕ และสังกัดเทศบาล เข้าศึกษาได้ จำนวน ๒,๔๘๖ คน (ร้อยละ ๘๒.๖๒)

- นักเรียนสังกัด อบจ.ขอนแก่น เข้าศึกษาต่อภาครัฐ จำนวน ๔๖๙ คน (ร้อยละ ๘๙.๖๗) เอกชนที่ต้องใช้ผลสอบ จำนวน ๓๖ คน นักเรียนสังกัด สนง.เขตพื้นที่การศึกษามัธยมศึกษาเขต ๒๕ และเทศบาล เข้าศึกษาภาครัฐ จำนวน ๒,๑๔๙ คน (ร้อยละ ๘๖.๔๕) เอกชนที่ต้องใช้ผลสอบ จำนวน ๑๙๑ คน

การเข้าศึกษาต่อระดับอุดมศึกษา แบ่ง ๒ กลุ่ม ดังนี้

๑). กลุ่มมหาวิทยาลัยภาครัฐ วิทยาลัย และสถาบันการศึกษา

พบ ๘ กลุ่ม ประกอบด้วย กลุ่มมหาวิทยาลัยภาคเหนือจำนวน ๔๗ คน ภาคกลาง (๑๖๒ คน) ภาคตะวันออกเฉียงเหนือ (๑,๕๕๘ คน) ภาคใต้ (๕ คน) วิทยาลัยพยาบาล (๒๕ คน) สถาบันพลศึกษา (๑๐ คน) มหาวิทยาลัยราชภัฏ (๗๘๑ คน) และกลุ่มอื่นๆ (๓๐ คน) ดังนี้

- กลุ่มมหาวิทยาลัยภาคเหนือ จำนวน ๕ แห่ง คือ มหาวิทยาลัยแม่โจ้ มหาวิทยาลัยพะเยา มหาวิทยาลัยเชียงใหม่ มหาวิทยาลัยแม่ฟ้าหลวง และมหาวิทยาลัยนเรศวร

- กลุ่มมหาวิทยาลัยภาคกลาง พบ จำนวน ๙ แห่ง คือ มหาวิทยาลัยเกษตรศาสตร์ มหาวิทยาลัยศรีนครินทรวิโรจน์ มหาวิทยาลัยบูรพา สถาบันเทคโนโลยีพระจอมเกล้าเจ้าคุณทหารลาดกระบัง มหาวิทยาลัยศิลปากร มหาวิทยาลัยเทคโนโลยีราชมงคลธัญบุรี มหาวิทยาลัยมหิดล จุฬาลงกรณ์มหาวิทยาลัย

- กลุ่มมหาวิทยาลัยภาคตะวันออกเฉียงเหนือจำนวน ๘ แห่ง คือมหาวิทยาลัยมหาสารคาม มหาวิทยาลัยขอนแก่น มหาวิทยาลัยเทคโนโลยีราชมงคลขอนแก่น มหาวิทยาลัยสุรนารี มหาวิทยาลัยอุบลราชธานี และมหาวิทยาลัยมหาสารคามราชวิทยาลัย มหาวิทยาลัยนครพนมและมหาวิทยาลัยบุรีรัมย์

- กลุ่มมหาวิทยาลัยภาคใต้ พบเพียงแห่งเดียว คือ มหาวิทยาลัยสงขลานครินทร์

- กลุ่มวิทยาลัยพยาบาล พบ ๔ แห่ง คือ วิทยาลัยพยาบาลขอนแก่น วิทยาลัยพยาบาลพระปกเกล้า วิทยาลัยพยาบาลเหล่าทัพ และวิทยาลัยพยาบาลเหล่าทัพ

- กลุ่มสถาบันพลศึกษา จำนวน ๔ แห่ง คือ สถาบันพลศึกษามหาสารคาม อุดรธานี ชัยภูมิและสถาบันพลศึกษาศรีสะเกษ

- กลุ่มมหาวิทยาลัยราชภัฏ จำนวน ๑๗ แห่ง คือ มหาวิทยาลัยราชภัฏเลย มหาสารคาม อุดรธานี วิทยาลัยสงฆ์ นครราชสีมา สวนสุนันทา ชัยภูมิ กาฬสินธุ์ ธนบุรี บ้านสมเด็จพระเจ้าพระยา เชียงราย จันทบุรีเกษม พระนคร นครศรีอยุธยา

- กลุ่มอื่นๆ จำนวน ๓๐ คน ประกอบด้วย มหาวิทยาลัยเทคโนโลยีราชมงคลอื่นๆ และ วิทยาลัยนาฏศิลป์กาฬสินธุ์

๒). กลุ่มที่เข้าศึกษาต่อในระดับอุดมศึกษาเอกชน

- พบทั้ง ๒ กลุ่ม คือกลุ่มที่ใช้ผลสอบ จำนวน ๒๒๗ คนและไม่ใช้ผลสอบ จำนวน ๑๖๔ คน

ฝ่ายตรวจติดตามและประเมินผลแผนงานโครงการ องค์การบริหารส่วนจังหวัดขอนแก่น

๓). วิธีการเข้าศึกษา แบ่ง ๖ กลุ่ม คือ โควตา (๑,๑๘๘ คน) admission (๙๗๑ คน) รับตรงโดยคณะจัดสอบเอง (๔๑๒ คน) กลุ่มความร่วมมือมหาวิทยาลัยกับโรงเรียน (๑๕ คน) และกลุ่มส่งเสริมอัตลักษณ์ของคณะ (๑๑ คน)

ผลการติดตามจากนักเรียนที่เข้ารับการอบรมและการเข้าศึกษาต่อระดับอุดมศึกษา

กลุ่มตัวอย่างของนักเรียน จำนวน ๘๔ คน ได้แสดงความคิดเห็นการเข้ารับการอบรมต่อการสอบเรียนต่อในระดับอุดมศึกษา พบค่าเฉลี่ยที่มากเป็นส่วนใหญ่ จำนวน ๕ ข้อ (ค่าเฉลี่ยระหว่าง ๒.๖๙ - ๓.๐๐) ค่าเฉลี่ยที่มากที่สุดคือหัวข้อที่กล่าวว่า ถ้าอบจ.ขอนแก่น จัดติวส์ลักษณะเช่นนี้อีก ท่านเห็นด้วยหรือไม่ โดย $(\bar{x})=๓.๐๐, S.D.= .๘$

ความคิดเห็นต่อโครงการอบรมพัฒนานักเรียนสู่ความเป็นเลิศทางวิชาการ ประจำปีการศึกษา ๒๕๕๗

เมื่อจัดเป็น ๓ ระดับ (มาก ปานกลาง และน้อย) พบว่า ค่าเฉลี่ยทั้ง ๓ หัวข้อมีค่าเฉลี่ยที่ระดับมาก ค่าเฉลี่ยมากที่สุด คือ หัวข้อโครงการอบรมพัฒนานักเรียนสู่ความเป็นเลิศ ทางวิชาการสร้างความเสมอภาคทางการศึกษาให้กับเด็กในชนบทมากน้อยเพียงใด $(\bar{x}) = ๓.๐๐$, $S.D. = .๘$

ความคิดเห็นที่ต้องการการพัฒนาจากองค์การบริหารส่วนจังหวัดขอนแก่น

ความต้องการพัฒนาเรื่องของการจัดการทรัพยากรธรรมชาติและสิ่งแวดล้อมเป็นลำดับแรก ตามด้วยการส่งเสริมและพัฒนาแหล่งท่องเที่ยว การพัฒนาเส้นทางคมนาคมขนส่ง การพัฒนาแหล่งน้ำอุปโภค/บริโภค/การเกษตร การพัฒนาคุณภาพชีวิต/แก้ไขปัญหาคความยากจน และการพัฒนาสังคม (แก้ไขปัญหายาเสพติด/วัยรุ่นมั่วสุม)

ข้อเสนอแนะในการนำไปใช้ประโยชน์

พบความสอดคล้องในการพัฒนาของโครงการฯ ที่กระตุ้นให้นักเรียนมากถึงร้อยละ ๙๗.๑๓ เข้าศึกษาต่อระดับอุดมศึกษาทั้งภาครัฐและเอกชน พร้อมทั้งสามารถเข้าศึกษาในระดับอุดมศึกษาภาครัฐได้ถึง ๘๗.๐๐ เป็นไปตามวัตถุประสงค์ที่ต้องการพัฒนานักเรียนสู่ความเป็นเลิศทางวิชาการ พร้อมทั้งค่าเฉลี่ยที่มากเป็นส่วนใหญ่ของการอบรมนำสู่การสอบเข้าเรียนต่อในระดับอุดมศึกษาของนักเรียน และเป็นไปในทิศทางเดียวกันกับความคิดเห็นของบุคลากรทางการศึกษาที่พบว่าพอใจมากทั้ง ๓ ด้านคือ การเกิดประโยชน์ที่คุ้มค่า ความพอใจต่อการจัดกิจกรรมของโครงการ และความเสมอภาคที่ให้กับเด็กในชนบท

สรุปได้ว่าโครงการนี้สมควรจะดำเนินการอย่างต่อเนื่องต่อไป เพราะเป็นโครงการที่สามารถตอบสนองยุทธศาสตร์แนวทางการพัฒนาคนและสังคมที่มีคุณภาพในการพัฒนาระบบการเรียนรู้ตลอดชีวิตให้ประชาชนทุกช่วงวัยได้เรียนรู้อย่างต่อเนื่องและเข้าถึงแหล่งความรู้ทั้งที่เป็นวิทยาการสมัยใหม่

สารบัญ

	หน้า
บทสรุปสำหรับผู้บริหาร	ก
บทที่ ๑ บทนำ	
๑.๑ ความเป็นมาและความสำคัญ.....	๑ - ๒
๑.๒ วัตถุประสงค์ของการติดตามและประเมินผล.....	๒
๑.๓ ขอบเขตของการติดตาม.....	๒
๑.๔ คำจำกัดความที่ใช้ในการประเมิน.....	๒ - ๓
๑.๕ ประโยชน์ที่คาดว่าจะได้รับ.....	๓
บทที่ ๒ เอกสารวิชาการที่เกี่ยวข้อง	
๒.๑ แนวคิดเกี่ยวกับองค์การบริหารส่วนจังหวัด.....	๔ - ๑๒
๒.๑.๑ ประวัติและความเป็นมาขององค์การบริหารส่วนจังหวัด.....	๔
๒.๑.๒ โครงสร้างการบริหารองค์การบริหารส่วนจังหวัด พ.ศ.๒๕๔๐....	๕
๒.๑.๓ อำนาจหน้าที่ขององค์การบริหารส่วนจังหวัด.....	๕ - ๗
๒.๑.๔ อำนาจหน้าที่ขององค์การบริหารส่วนจังหวัดตามการ ถ่ายโอนภารกิจให้แก่องค์กรปกครองส่วนท้องถิ่น.....	๗ - ๑๒
๒.๒ แนวคิดเกี่ยวกับการเรียนรู้.....	๑๒ - ๑๓
๒.๓ แนวคิดเกี่ยวกับการปฏิรูปการศึกษา.....	๑๔ - ๑๘
๒.๔ รูปแบบการเรียนการสอน.....	๑๘ - ๒๐
๒.๕ แนวคิดเกี่ยวกับความเป็นเลิศด้านการศึกษา.....	๒๐ - ๒๒
บทที่ ๓ วิธีดำเนินการประเมิน	
๓.๑ ประชากรและกลุ่มตัวอย่าง.....	๒๓ - ๒๕
๓.๒ เครื่องมือที่ใช้ในการประเมิน.....	๒๕ - ๒๖
๓.๓ การเก็บและรวบรวมข้อมูล.....	๒๖
๓.๔ การวิเคราะห์ข้อมูล.....	๒๖ - ๒๗

สารบัญตาราง

ตาราง	หน้า
๒.๑ จำนวนและร้อยละของกลุ่มตัวอย่าง จำแนกตามลักษณะ ประชากรและสังคม.....	๒๙ – ๓๐
๒.๒ จำนวนและร้อยละของกลุ่มตัวอย่าง จำแนกตามลักษณะ กลุ่มสาระการเรียนรู้.....	๓๑
๒.๓ จำนวนและร้อยละของกลุ่มตัวอย่างที่เข้ารับการอบรม และสอบเข้าศึกษาต่อระดับอุดมศึกษา จำแนกตามสังกัด.....	๓๒ – ๓๓
๒.๔ จำนวนและร้อยละของกลุ่มตัวอย่างที่เข้ารับการอบรม และสอบเข้าศึกษาต่อระดับอุดมศึกษา จำแนกตามวิธีการเข้าศึกษา....	๓๓
๒.๕ จำนวนและร้อยละกลุ่มตัวอย่าง จำแนกตามลักษณะมหาวิทยาลัย ภาครัฐ.....	๓๕ – ๓๘
๒.๖ ค่าเฉลี่ยความคิดเห็นของกลุ่มตัวอย่าง จำแนกรายข้อ.....	๓๙
๒.๗ ร้อยละความต้องการในการพัฒนาของกลุ่มตัวอย่าง จำแนกตามลักษณะด้านการพัฒนา.....	๔๑
๒.๘ จำนวนและร้อยละของกลุ่มนักเรียนตัวอย่าง จำแนกตามลักษณะ ประชากรทั่วไป.....	๔๒ – ๔๓
๒.๙ จำนวนและร้อยละของกลุ่มนักเรียนตัวอย่าง จำแนกตามวิธีการเข้า ศึกษาต่อระดับอุดมศึกษา.....	๔๓
๓.๐ ค่าเฉลี่ยความคิดเห็นของนักเรียนกลุ่มตัวอย่าง จำแนกรายข้อ.....	๔๔

บทที่ ๑

บทนำ

๑.๑ ความเป็นมาและความสำคัญ

จากประกาศของคณะกรรมการการกระจายอำนาจให้แก่องค์กรปกครองส่วนท้องถิ่น ลงวันที่ ๑๓ สิงหาคม พ.ศ. ๒๕๔๖ ข้อ ๒(๓) การจัดการศึกษา การสาธารณสุข การสังคมสงเคราะห์ การพัฒนาคุณภาพชีวิตให้กับประชาชนในระดับจังหวัด และไม่เป็นการซ้ำซ้อนกับองค์กรปกครองส่วนท้องถิ่นอื่นในจังหวัด โดยมีวัตถุประสงค์เพื่อขยายศักยภาพและมุ่งต่อผลสัมฤทธิ์ในการพัฒนาการศึกษา การพัฒนาคุณภาพชีวิตของประชาชนขององค์กรปกครองส่วนท้องถิ่นอื่นในจังหวัด และโดยที่รัฐธรรมนูญแห่งราชอาณาจักรไทย พ.ศ. ๒๕๕๐ มาตรา ๔๙ บุคคลย่อมได้รับสิทธิเสมอภาคกันในการรับการศึกษาไม่น้อยกว่า ๑๒ ปี ที่รัฐจะต้องจัดให้อย่างทั่วถึงและมีประสิทธิภาพ โดยไม่เก็บค่าใช้จ่ายจากผู้ยากไร้ ผู้พิการหรือทุพพลภาพ หรือผู้ที่อยู่ในภาวะยากลำบาก ต้องได้รับสิทธิ ตามวรรคหนึ่งและการสนับสนุนจากรัฐเพื่อให้ได้รับการศึกษาโดยทัดเทียมจากบุคคลอื่น การจัดการศึกษาอบรมขององค์กรวิชาชีพหรือเอกชน การศึกษาทางเลือกของประชาชน การเรียนรู้ด้วยตนเอง และการเรียนรู้ตลอดชีวิต ย่อมได้รับความคุ้มครองและเหมาะสมจากรัฐ สอดคล้องกับภารกิจขององค์การบริหารส่วนจังหวัด ในด้านการจัดการศึกษาที่ต้องให้บริการสาธารณะแก่ประชาชน เป็นยุทธศาสตร์ที่สำคัญของรัฐบาลไทยในการพัฒนาทุนมนุษย์

และตามแผนยุทธศาสตร์การพัฒนากองค์การบริหารส่วนจังหวัดขอนแก่น (อบจ.ขอนแก่น) (พ.ศ. ๒๕๕๖ – ๒๕๖๐) ยุทธศาสตร์ที่ ๒ การพัฒนาการศึกษา ข้อ ๒.๕ ส่งเสริม สนับสนุนการจัดการศึกษาในและนอกระบบ ครอบคลุมทุกช่วงวัย ให้มีคุณภาพ และพัฒนาไปสู่การเรียนรู้ตลอดชีวิต และเพื่อขยายศักยภาพและมุ่งผลสัมฤทธิ์ในการพัฒนาการศึกษาตามประกาศการกระจายอำนาจให้แก่องค์กรปกครองส่วนท้องถิ่น อบจ.ขอนแก่น ได้มองเห็นความสำคัญของการศึกษาในการพัฒนาประเทศให้มีความทัดเทียมต่างชาติ มีความก้าวหน้าทันโลกปัจจุบันและอนาคต จึงได้จัดการศึกษาเพื่อสร้างสรรคเด็กและเยาวชนให้มีความรู้ความสามารถ เปลี่ยนแปลงตามสภาวะการณ์ในปัจจุบัน โดยเฉพาะอย่างยิ่งจะต้องจัดกิจกรรมส่งเสริม สนับสนุน ให้นักเรียนในระดับการศึกษาขั้นพื้นฐานมีความเป็นเลิศด้านวิชาการและมีศักยภาพในด้านกิจกรรม กีฬา ดนตรี ศิลปะ การแสดง และการประดิษฐ์คิดค้นสิ่งต่างๆ เพื่อเตรียมพร้อมให้เด็กและเยาวชนเป็นกำลังสำคัญในการขับเคลื่อนประเทศไทยในอนาคต เป็นการเพิ่มพูนทักษะในการดำรงชีวิตในสังคมได้อย่างมีความสุข

ดังนั้น เพื่อทราบความคิดเห็นต่อการดำเนินงาน และทราบจำนวนนักเรียนที่สอบเข้าศึกษาต่อได้ในระดับอุดมศึกษา อบจ. ขอนแก่น จึงได้ดำเนินการติดตามและประเมินผลการอบรมพัฒนานักเรียนสู่ความเป็นเลิศทางวิชาการ ประจำปี ๒๕๕๗ (หลังดำเนินการ) ขึ้น

๑.๒ วัตถุประสงค์ของการติดตามและประเมินผล

- ๑.๒.๑ เพื่อต้องการทราบจำนวนนักเรียนที่สอบเข้าศึกษาต่อในระดับอุดมศึกษาได้
- ๑.๒.๒ เพื่อต้องการทราบความคิดเห็นต่อการดำเนินงานตามโครงการ

๑.๓ ขอบเขตของการติดตาม

การติดตามและประเมินผลครั้งนี้ เป็นการติดตามประเมินผลผลิต (output) จากการดำเนินโครงการอบรมพัฒนานักเรียนสู่ความเป็นเลิศทางวิชาการประจำปีการศึกษา ๒๕๕๗ ของโรงเรียนสังกัดองค์การบริหารส่วนจังหวัดขอนแก่น และสังกัดสำนักงานเขตพื้นที่การศึกษามัธยมศึกษาเขต ๒๕ จังหวัดขอนแก่นและเทศบาล ซึ่งครอบคลุมประเด็น ดังนี้

- จำนวนนักเรียนที่เข้าร่วมอบรมตามโครงการและสามารถสอบเข้าเรียนต่อได้ในระดับอุดมศึกษาภาครัฐและเอกชน และวิธีที่สอบเข้าศึกษา
- ความคิดเห็นของครูแนะแนวหรือบุคลากรทางการศึกษาของโรงเรียนที่ส่งนักเรียนเข้าร่วมอบรม ประกอบด้วยหัวข้อความคุ้มค่าและประโยชน์ที่เกิดขึ้นของโครงการอบรมพัฒนานักเรียนสู่ความเป็นเลิศทางวิชาการประจำปี ๒๕๕๗ หัวข้อความพึงพอใจโครงการอบรมพัฒนานักเรียนสู่ความเป็นเลิศทางวิชาการอยู่ในระดับใด และหัวข้อความเสมอภาคทางการศึกษาของโครงการอบรมพัฒนานักเรียนสู่ความเป็นเลิศทางวิชาการ สร้างโอกาสให้กับเด็กในชนบทมากน้อยเพียงใด
- ความคิดเห็นของนักเรียนที่เข้ารับการอบรมต่อการสอบเข้าศึกษาต่อระดับอุดมศึกษา พร้อมทั้งวิธีที่เข้าศึกษาต่อระดับอุดมศึกษา

๑.๔ คำจำกัดความที่ใช้ในการประเมิน

องค์กรปกครองส่วนท้องถิ่น หมายถึง องค์กรบริหารส่วนจังหวัด องค์กรบริหารส่วนตำบล เทศบาล กรุงเทพมหานครและการปกครองพิเศษเมืองพัทยา ในการประเมินนี้ คือ องค์กรบริหารส่วนจังหวัดขอนแก่น

โครงการตามข้อบัญญัติ หมายถึง โครงการที่ผ่านคณะกรรมการขององค์กรบริหารส่วนจังหวัดขอนแก่นพิจารณา และผ่านสภาท้องถิ่นแล้วพร้อมได้ประกาศเป็นข้อบัญญัติประจำปีงบประมาณ ๒๕๕๗

ความพึงพอใจ หมายถึง ระดับความพึงพอใจ ตามทัศนคติ ความคิดเห็น ความรู้สึกนึกคิดของประชากรที่ได้จากแบบสอบถามที่ทำการประเมินผลนี้

ฝ่ายตรวจติดตามและประเมินผลแผนงานโครงการ องค์กรบริหารส่วนจังหวัดขอนแก่น

สรุปผลการติดตาม “โครงการอบรมพัฒนานักเรียนสู่ความเป็นเลิศทางวิชาการ
ประจำปีการศึกษา ๒๕๕๖ (หลังดำเนินการ)”

การพัฒนา หมายถึง การเติบโต ความเจริญ ความก้าวหน้า ความรุ่งเรือง มีการเปลี่ยนแปลงในทางที่ดีขึ้น การศึกษานี้ หมายถึงการส่งเสริมและสนับสนุนศักยภาพของนักเรียนให้มีความโดดเด่นใน ๕ สาขาการเรียนรู้ คือคณิตศาสตร์ วิทยาศาสตร์ สังคมศึกษา ภาษาไทย และภาษาต่างประเทศ

ความเป็นเลิศทางวิชาการ หมายถึง นักเรียนที่ผ่านการอบรมสามารถสอบเข้าเรียนต่อในระดับอุดมศึกษาภาครัฐเกิน ๘๐ เปอร์เซ็นต์

การเรียนรู้ หมายถึง การเปลี่ยนแปลงความรู้ของผู้เรียน ทั้งทางด้านปริมาณและด้านคุณภาพ คือ นอกจากผู้เรียนจะมีสิ่งที่เรียนรู้เพิ่มขึ้นแล้ว ยังสามารถจัดรวบรวม เรียบเรียงสิ่งที่เรียนรู้เหล่านั้นให้เป็นระเบียบ เพื่อให้สามารถเรียกกลับมาใช้ได้ตามที่ต้องการ

๑.๕ ประโยชน์ที่คาดว่าจะได้รับ

ผลการประเมินครั้งนี้ ทำให้ทราบจำนวนนักเรียนที่เข้ารับการอบรมและสามารถสอบเข้าศึกษาต่อในระดับอุดมศึกษาได้ และทราบความคิดเห็นของครูแนะแนวหรือบุคลากรทางการศึกษาต่อการดำเนินงานตามโครงการ พร้อมทั้งทราบผลการดำเนินงานขององค์การบริหารส่วนจังหวัดขอนแก่น ซึ่งเป็นแนวทางในการพิจารณาปรับปรุงการดำเนินการดังกล่าวได้อย่างเหมาะสม ในครั้งต่อไป

บทที่ ๒ เอกสารวิชาการที่เกี่ยวข้อง

ผู้ประเมินได้ศึกษาแนวคิดและเอกสารวิชาการต่างๆ ที่เกี่ยวข้องเพื่อเป็นพื้นฐานและแนวทางในการประเมินผล ดังนี้

๒.๑ แนวคิดเกี่ยวกับองค์การบริหารส่วนจังหวัด

๒.๑.๑ ประวัติและความเป็นมาขององค์การบริหารส่วนจังหวัด

๒.๑.๒ โครงสร้างการบริหารองค์การบริหารส่วนจังหวัด พ.ศ. ๒๕๔๐

๒.๑.๓ อำนาจหน้าที่ขององค์การบริหารส่วนจังหวัดตามการถ่ายโอนภารกิจให้แก่องค์กรปกครองส่วนท้องถิ่น

๒.๒ แนวคิดเกี่ยวกับการเรียนรู้

๒.๓ แนวคิดเกี่ยวกับการปฏิรูปการศึกษา

๒.๔ รูปแบบการเรียนการสอน (Learning methods)

๒.๕ แนวคิดเกี่ยวกับความเป็นเลิศด้านการศึกษา

๒.๑ แนวคิดเกี่ยวกับองค์การบริหารส่วนจังหวัด

๒.๑.๑ ประวัติและความเป็นมาขององค์การบริหารส่วนจังหวัด

องค์การบริหารส่วนจังหวัดตั้งขึ้นเป็นครั้งแรกตามพระราชบัญญัติจัดระเบียบเทศบาล พุทธศักราช ๒๔๗๕ พระราชบัญญัตินี้มี ๒ ส่วน คือ ส่วนที่ ๑ ว่าด้วยเรื่องเทศบาล และส่วนที่ ๒ ว่าด้วยเรื่องสภาจังหวัด การจัดตั้งสภาจังหวัดในครั้งแรกนี้ได้กำหนดให้ประชาชนเลือกตั้งผู้แทนของตนเข้ามาเป็นสมาชิก โดยให้สมาชิกสภาจังหวัดมีหน้าที่เป็นที่ปรึกษาผู้ว่าราชการจังหวัด ต่อมาปี พ.ศ. ๒๔๘๑ รัฐบาลได้ตราพระราชบัญญัติสภาจังหวัด พ.ศ. ๒๔๘๑ เพื่อแยกกฎหมายที่เกี่ยวกับสภาจังหวัดโดยเฉพาะ โดยแยกออกมาต่างหากจากพระราชบัญญัติเทศบาล พ.ศ. ๒๔๗๖ ต่อมาในปี พ.ศ. ๒๔๘๘ จึงได้มีการแก้ไขปรับปรุงกฎหมายขึ้นมาใหม่ คือ พระราชบัญญัติระเบียบบริหารราชการส่วนจังหวัด พ.ศ. ๒๔๘๘ มีฐานะเป็นนิติบุคคล มีผู้ว่าราชการจังหวัด ปลัดจังหวัด ทำหน้าที่เป็นฝ่ายบริหาร และกำหนดให้สภาจังหวัดซึ่งประชาชนเลือกตั้งสมาชิกสภาจังหวัดเข้ามาปฏิบัติหน้าที่ในสภาจังหวัดเป็นสภานิติบัญญัติ มีหน้าที่ควบคุม ดูแลการปฏิบัติงานของฝ่ายบริหาร และนอกจากนั้นยังมีอำนาจหน้าที่สอบถามการปฏิบัติงานของข้าราชการส่วนภูมิภาคในจังหวัดด้วยบทบาทหน้าที่ที่สำคัญขององค์การบริหารส่วนจังหวัด คือการพัฒนาท้องถิ่น ต่อมา พ.ร.บ.องค์การบริหารส่วนจังหวัดได้รับการแก้ไขปรับปรุง บทบาทอำนาจหน้าที่และโครงสร้างการบริหารงานใหม่จึงได้มีการตราพระราชบัญญัติขึ้นใหม่คือ พระราชบัญญัติองค์การบริหารส่วนจังหวัด พ.ศ.๒๕๔๐และในปีพ.ศ. ๒๕๔๒ ก็มีการแก้ไขเพิ่มเติมพระราชบัญญัติองค์การบริหารส่วนจังหวัดอีกครั้งจนถึงปัจจุบัน

๒.๒.๒ โครงสร้างการบริหารองค์การบริหารส่วนจังหวัด พ.ศ. ๒๕๔๐ แบ่งออกเป็น ๒ ฝ่าย ดังนี้คือ

๑) ฝ่ายนิติบัญญัติ มาจากการเลือกตั้งในท้องถิ่น เรียกว่า “สมาชิกสภาองค์การบริหารส่วนจังหวัด” จากทุกอำเภอและกิ่งอำเภอรวมกัน ทำหน้าที่ในสภาองค์การบริหารส่วนจังหวัดเพื่อการออกข้อบัญญัติงบประมาณ การกำหนดนโยบาย การอนุมัติจัดทำแผนพัฒนาการกำกับดูแลการปฏิบัติงานของฝ่ายบริหาร ให้เป็นไปตามมติของสภา สำหรับจำนวนสมาชิกสภาองค์การบริหารส่วนจังหวัด จะมีได้มากน้อยเพียงใดขึ้นอยู่กับจำนวนประชากร ตามทะเบียนราษฎรปีสุดท้ายที่มีการเลือกตั้ง คือ ในจังหวัดที่มีราษฎรไม่เกิน ห้าแสนราย มีได้ ๒๔ ราย มีราษฎรตั้งแต่ห้าแสนรายไม่เกินหนึ่งล้านราย มีได้ ๓๐ ราย มีราษฎรตั้งแต่หนึ่งล้านรายไม่เกินหนึ่งล้านห้าแสนราย มีได้ ๓๖ ราย มีราษฎรตั้งแต่หนึ่งล้านห้าแสนรายไม่เกินสองล้านราย มีได้ ๔๒ ราย และมีราษฎรตั้งแต่สองล้านรายขึ้นไป มีได้ ๔๘ ราย ซึ่งกำหนดไว้ในพระราชบัญญัติองค์การบริหารส่วนจังหวัด พ.ศ. ๒๕๔๐ มาตรา ๙ โดยจะอยู่ในวาระคราวละ ๔ ปี

๒) ฝ่ายบริหาร นายองค์การบริหารส่วนจังหวัด ปัจจุบันมาจากการเลือกตั้งโดยตรงของประชาชน ตาม พ.ร.บ.ว่าด้วยองค์การบริหารส่วนจังหวัด พ.ศ. ๒๕๔๖ (เดิมมาจากการเลือกตั้งสมาชิกสภาองค์การบริหารส่วนจังหวัดด้วยกัน) และให้นายองค์การบริหารส่วนจังหวัดแต่งตั้ง รองนายองค์การบริหารส่วนจังหวัด ขึ้นเป็นคณะผู้บริหารสำหรับจำนวนที่จะแต่งตั้งได้นั้นให้ถือจำนวนสมาชิกสภาองค์การบริหารส่วนจังหวัดเป็นเกณฑ์ คือ จังหวัดใดที่มีสมาชิกสี่สิบสี่รายหรือ สามสิบสี่ราย แต่งตั้งได้ ๒ ราย จังหวัดใดที่มีสมาชิกสามสิบหกหรือสี่สิบสองราย แต่งตั้งได้ ๓ ราย และจังหวัดใดที่มีสมาชิกสี่สิบแปดราย แต่งตั้งได้ ๔ ราย ตามลำดับ ซึ่งได้กำหนดไว้ตาม พระราชบัญญัติองค์การบริหารส่วนจังหวัด พ.ศ. ๒๕๔๐ มาตรา ๓๕ ทั้งนี้ มีหน้าที่ในการบริหารงานตามภารกิจหน้าที่ขององค์การบริหารส่วนจังหวัด ภายใต้การกำกับดูแลของรัฐบาล เพื่อความมั่นคงความสงบเรียบร้อย และประโยชน์ของประชาชนโดยส่วนรวม

๒.๒.๓ อำนาจหน้าที่ขององค์การบริหารส่วนจังหวัด

กรอบนโยบายของพระราชบัญญัติที่เกี่ยวข้องกับอำนาจหน้าที่ขององค์การบริหารส่วนจังหวัด พระราชบัญญัติองค์การบริหารส่วนจังหวัด พ.ศ. ๒๕๔๐ และฉบับแก้ไขเพิ่มเติม (ฉบับที่ ๒) พ.ศ. ๒๕๔๒ บทบัญญัติที่เกี่ยวข้องกับอำนาจหน้าที่ขององค์การบริหารส่วนจังหวัด คือ ม. ๔๕ องค์การบริหารส่วนจังหวัด มีอำนาจหน้าที่ดำเนินกิจการภายในเขตองค์การบริหารส่วนจังหวัด ดังต่อไปนี้

- ๑) ตราข้อบัญญัติโดยไม่ขัดหรือแย้งต่อกฎหมาย
- ๒) จัดทำแผนพัฒนาองค์การบริหารส่วนจังหวัด และประสานการจัดทำแผนพัฒนาจังหวัดตามระเบียบที่คณะรัฐมนตรีกำหนด
- ๓) สนับสนุนสภาพตำบลและราชการส่วนท้องถิ่นอื่นในการพัฒนาท้องถิ่น
- ๔) ประสานและให้ความร่วมมือในการปฏิบัติหน้าที่ของสภาพตำบลและราชการส่วนท้องถิ่นอื่น

- ๕) แบ่งสรรเงินซึ่งตามกฎหมายจะต้องแบ่งให้แก่สภาตำบลและราชการส่วนท้องถิ่นอื่น
 - ๖) อำนาจหน้าที่ของจังหวัดตามพระราชบัญญัติระเบียบบริหารราชการส่วนจังหวัด พ.ศ. ๒๕๔๘ เฉพาะภายในเขตสภาตำบล
 - ๓) คຸ້มครอง ดูแล และบำรุงรักษาทรัพยากรธรรมชาติและสิ่งแวดล้อม
 - ๔) ทำนุบำรุงรักษาศิลปะ จารีตประเพณี ภูมิปัญญาท้องถิ่นและวัฒนธรรมอันดีของท้องถิ่น
 - ๕) จัดทำกิจการใดๆ อันเป็นอำนาจหน้าที่ของส่วนราชการท้องถิ่นที่อยู่ในเขต องค์การบริหารส่วนจังหวัดและกิจการนั้นเป็นการสมควรให้ราชการส่วนท้องถิ่นอื่นร่วมกันดำเนินการหรือให้องค์การบริหารส่วนจังหวัดจัดทำ ทั้งนี้ตามที่กำหนดในกฎกระทรวง
 - ๑๐) จัดทำกิจกรรมอื่นใดตามที่กำหนดไว้ในพระราชบัญญัตินี้หรือกฎหมายอื่นกำหนดให้เป็นอำนาจหน้าที่ขององค์การบริหารส่วนจังหวัด
- บรรดาอำนาจหน้าที่ได้ซึ่งเป็นของราชการส่วนกลางหรือราชการส่วนภูมิภาคอาจมอบให้องค์การบริหารส่วนจังหวัดปฏิบัติได้ ทั้งนี้ตามที่กำหนดในกฎกระทรวง
- พระราชบัญญัติกำหนดแผนและขั้นตอนการกระจายอำนาจให้แก่องค์กรปกครองส่วนท้องถิ่น พ.ศ. ๒๕๔๒ บทบัญญัติที่เกี่ยวข้องกับอำนาจหน้าที่ขององค์การบริหารส่วนจังหวัด มีดังนี้
- มาตรา ๑๗** ให้องค์การบริหารส่วนจังหวัดมีอำนาจและหน้าที่ในการจัดระบบบริการสาธารณะเพื่อประโยชน์ของประชาชนในท้องถิ่นของตนเอง ดังนี้
- ๑) การจัดทำแผนพัฒนาท้องถิ่นของตนเองและประสานการจัดทำแผนพัฒนาจังหวัดตามระเบียบที่คณะรัฐมนตรีกำหนด
 - ๒) การสนับสนุนองค์กรปกครองส่วนท้องถิ่นในการพัฒนาท้องถิ่น
 - ๓) การประสานและให้ความร่วมมือในการปฏิบัติหน้าที่ขององค์กรปกครองส่วนท้องถิ่นอื่น
 - ๔) การแบ่งสรรเงินซึ่งตามกฎหมายจะต้องแบ่งให้แก่องค์กรปกครองส่วนท้องถิ่นอื่น
 - ๕) การคຸ້มครอง ดูแลและบำรุงรักษาป่าไม้ ที่ดิน ทรัพยากรธรรมชาติและสิ่งแวดล้อม
 - ๖) การจัดการศึกษา
 - ๗) การส่งเสริมประชาธิปไตย ความเสมอภาค และสิทธิเสรีภาพของประชาชน
 - ๘) การส่งเสริมการมีส่วนร่วมของราษฎรในการพัฒนาท้องถิ่น
 - ๙) การส่งเสริมการพัฒนาเทคโนโลยีที่เหมาะสม
 - ๑๐) การจัดตั้งและดูแลระบบบำบัดน้ำเสียรวม
 - ๑๑) การกำจัดขยะมูลฝอย และสิ่งปฏิกูลรวม
 - ๑๒) การจัดการสิ่งแวดล้อมและมลพิษต่าง ๆ
 - ๑๓) การจัดการและดูแลสถานีขนส่งทั้งทางบกและทางน้ำ

- ๑๔) การส่งเสริมการท่องเที่ยว
- ๑๕) การพาณิชย์ การส่งเสริมการลงทุน และการทำกิจการไม่ว่าจะดำเนินการเองหรือร่วมกับบุคคลอื่น หรือจากสหการ
- ๑๖) การสร้างและบำรุงรักษาทางบกและทางน้ำที่เชื่อมต่อระหว่างองค์กรปกครองส่วนท้องถิ่นอื่น
- ๑๗) การจัดตั้งและดูแลตลาดกลาง
- ๑๘) การส่งเสริมการกีฬา จารีตประเพณี และวัฒนธรรมอันดีงามของท้องถิ่น
- ๑๙) การจัดให้มีโรงพยาบาลจังหวัด การรักษาพยาบาล การป้องกันและควบคุมโรคติดต่อ
- ๒๐) การจัดให้มีพิพิธภัณฑ์ และหอจดหมายเหตุ
- ๒๑) การขนส่งมวลชน และการวิศวกรรมจราจร
- ๒๒) การป้องกันและบรรเทาสาธารณภัย
- ๒๓) จัดให้มีระบบรักษาความสงบเรียบร้อยในจังหวัดจัดทำกิจกรรมไดอันเป็นอำนาจและหน้าที่ขององค์การบริหารส่วนท้องถิ่นที่อยู่ในเขต และกิจการนั้นเป็นการสมควรให้องค์กรปกครองส่วนท้องถิ่นอื่นร่วมกันดำเนินการหรือให้องค์การบริหารส่วนจังหวัดจัดทำ ทั้งนี้ตามที่คณะกรรมการประกาศกำหนด
- ๒๔) สนับสนุนหรือช่วยเหลือส่วนราชการหรือองค์กรปกครองส่วนท้องถิ่นอื่นในการพัฒนาท้องถิ่น
- ๒๕) การให้บริการแก่เอกชน ส่วนราชการ หน่วยงานของรัฐ รัฐวิสาหกิจ หรือ องค์กรปกครองส่วนท้องถิ่นอื่น
- ๒๖) การสังคมสงเคราะห์ และการพัฒนาคุณภาพชีวิตเด็ก สตรี ราชชรา และผู้ด้อยโอกาส
- ๒๗) จัดทำกิจการอื่นใดตามที่กำหนดไว้ในพระราชบัญญัตินี้ หรือกฎหมายอื่นกำหนดให้เป็นอำนาจและหน้าที่ขององค์การบริหารส่วนจังหวัด
- ๒๘) กิจการอื่นใดที่เป็นผลประโยชน์ของประชาชนในท้องถิ่นตามที่คณะกรรมการประกาศกำหนด

๒.๑.๑ อำนาจหน้าที่ขององค์การบริหารส่วนจังหวัดตามการถ่ายโอนภารกิจให้แก่องค์กรปกครองส่วนท้องถิ่น

รัฐธรรมนูญแห่งราชอาณาจักรไทยพุทธศักราช ๒๕๕๐ หมวดที่ ๑๔ มาตราที่ ๒๘๑ - ๒๙๐ การปกครองส่วนท้องถิ่น ซึ่งแสดงถึงเจตนารมณ์ที่ต้องการให้ท้องถิ่น มีอิสระในการปกครองตนเอง เพื่อการคุ้มครองประโยชน์ของประชาชนในท้องถิ่น ไม่ว่าจะเป็นการกำหนดนโยบาย การบริหารการปกครอง การบริหารบุคคลการเงินและการคลัง และการมีอำนาจหน้าที่ขององค์กรปกครองส่วนท้องถิ่นโดยเฉพาะ ดังนั้น การที่จะให้เจตนารมณ์ของการปกครองส่วนท้องถิ่นมีผลในทางปฏิบัติและเกิดการพัฒนากิจการกระจายอำนาจเพิ่มขึ้นในท้องถิ่นอย่างต่อเนื่อง รัฐธรรมนูญกำหนดให้มีกฎหมายกำหนดให้องค์กรปกครองส่วนท้องถิ่น มีหน้าที่บำรุงรักษาศิลปะจารีตประเพณี ภูมิปัญญาท้องถิ่นหรือวัฒนธรรมอันดีของท้องถิ่น จัดการศึกษาอบรม และการ

ฝึกอาชีพ ส่งเสริมและรักษาคุณภาพสิ่งแวดล้อม การจัดการบริการสาธารณสุขเพื่อไม่ให้องค์กรปกครองส่วนท้องถิ่นละเลยหรือเพิกเฉยต่องานด้านสังคม และคุณภาพชีวิตของประชาชน รัฐธรรมนูญ หมวดที่ ๑๔ ที่ว่าด้วยการปกครองส่วนท้องถิ่น จึงเป็นพันธะสัญญาที่มอบให้แก่ประชาชน โดยผ่านองค์กรปกครองส่วนท้องถิ่น พระราชบัญญัติกำหนดแผนและขั้นตอนการกระจายอำนาจให้องค์กรปกครองส่วนท้องถิ่น พ.ศ. ๒๕๔๒ จึงเป็นกลไกทางกฎหมายที่เกิดขึ้นเพื่อการกระจายอำนาจให้องค์กรปกครองส่วนท้องถิ่น ตามรัฐธรรมนูญ กฎหมายฉบับนี้จึงมีความสำคัญ และมีผลต่อการเปลี่ยนแปลงการปฏิบัติงานของส่วนราชการต่างๆ พระราชบัญญัติกำหนดแผนฯ มีผลบังคับใช้ตั้งแต่วันที่ ๑๘ พฤษภาคม ๒๕๔๒ โดยประกาศในราชกิจจานุเบกษา ฉบับกฤษฎีกา เล่มที่ ๑๑๖ ตอนที่ ๑๑ ก วันที่ ๑๗ พฤษภาคม ๒๕๔๒ โดยมีคณะกรรมการการกระจายอำนาจให้องค์กรปกครองส่วนท้องถิ่นเป็นองค์กร รับผิดชอบการดำเนินการให้เป็นไปตามพระราชบัญญัติกำหนดแผนฯ

๑) บริการสาธารณสุขขององค์กรปกครองส่วนท้องถิ่น

ตามที่พระราชบัญญัติกำหนดแผนฯ กำหนดให้เทศบาลเมืองพัทยาและองค์การบริหารส่วนตำบล มีอำนาจและหน้าที่ในการจัดระบบการบริการสาธารณสุขเพื่อประโยชน์ของประชาชนในท้องถิ่นซึ่งครอบคลุมงานบริการสาธารณสุขด้านโครงสร้างพื้นฐานสังคม และการพัฒนาคุณภาพชีวิต จำนวน ๓๑ ประการ และจะเห็นได้ว่าการจัดระบบการบริการสาธารณสุข ตามพระราชบัญญัติกำหนดแผนฯ ให้มีความสำคัญทั้งในการบริการสาธารณสุขด้านโครงสร้างพื้นฐานสังคมควบคู่ไปกับงานการพัฒนาคุณภาพชีวิตของประชาชน ซึ่งองค์กรปกครองส่วนท้องถิ่นจะต้องให้ความสำคัญและจัดให้มีขึ้นโดยจะดำเนินการเองหรือจัดให้ผู้อื่นดำเนินการก็สามารถทำได้ ทั้งนี้เพราะเป้าหมายของการพัฒนาท้องถิ่น คือ การพัฒนา “รายได้” ให้มีคุณภาพและศักยภาพ ซึ่งสามารถจำแนกอำนาจและหน้าที่ขององค์กรปกครองส่วนท้องถิ่นได้

๒) โครงสร้างและอัตรากำลังขององค์การบริหารส่วนจังหวัดขอนแก่น

โครงสร้างการบริหารองค์การบริหารส่วนจังหวัดขอนแก่น พ.ศ. ๒๕๔๐ แบ่งออกเป็น

๒ ฝ่าย ดังนี้

- ฝ่ายนิติบัญญัติ ประกอบด้วยสมาชิกสภาองค์การบริหารส่วนจังหวัดจากทุกอำเภอ และกิ่งอำเภอรวมกันจำนวน ๔๒ ราย ทำหน้าที่ในสภาองค์การบริหารส่วนจังหวัด เพื่อทำการออกข้อบัญญัติงบประมาณ การกำหนดนโยบาย การอนุมัติ การจัดทำแผนพัฒนา การกำกับดูแล การปฏิบัติงานของฝ่ายบริหาร ให้เป็นไปตามมติของสภา

- ฝ่ายบริหาร มาจากการเลือกตั้งโดยตรงของประชาชนในเขตองค์การบริหารส่วนจังหวัดขอนแก่น ผู้ที่ได้รับการเลือกตั้งเมื่อวันที่ ๘ มกราคม ๒๕๕๕ คือ นายพงษ์ศักดิ์ ตั้งวานิชกพงษ์ เป็นนายกองค์การบริหารส่วนจังหวัดขอนแก่น ได้รับการเลือกตั้งจากประชาชนโดยตรงตามพระราชบัญญัติการเลือกตั้งสมาชิกสภาท้องถิ่นหรือผู้บริหารท้องถิ่น มีสำนักงานองค์การบริหารส่วนจังหวัดขอนแก่น ตั้งอยู่ที่ ถนนหน้าเมือง อำเภอเมือง จังหวัดขอนแก่น รหัสไปรษณีย์ ๔๐๐๐๐

๓) การบริหารองค์การบริหารส่วนจังหวัดขอนแก่น ประกอบด้วย สภาองค์การบริหารส่วนจังหวัดขอนแก่นและฝ่ายบริหาร

- ฝ่ายบริหาร ประกอบด้วย นายองค์การบริหารส่วนจังหวัด ๑ ราย เป็นการเลือกตั้งโดยตรงโดยใช้เขตจังหวัดเป็นเขตเลือกตั้ง และมีรองนายองค์การบริหารส่วนจังหวัดแต่งตั้งโดยนายองค์การบริหารส่วนจังหวัด จำนวน ๓ ราย

- สภาองค์การบริหารส่วนจังหวัดขอนแก่น มีสมาชิกสภาองค์การบริหารส่วนจังหวัดจำนวน ๔๒ ราย ประกอบด้วย ประธานสภาองค์การบริหารส่วนจังหวัด ๑ ราย รองประธานสภาองค์การบริหารส่วนจังหวัด ๒ รายและมีคณะกรรมการประจำสภาองค์การบริหารส่วนจังหวัด รวม ๑๔ คณะได้แก่

ก. คณะกรรมการสามัญประจำสภา

ข. คณะกรรมการตรวจรายงานการประชุม

ค. คณะกรรมการแปรญัตติร่างข้อบัญญัติ

ง. คณะกรรมการสังคมสงเคราะห์และสวัสดิการประชาชน

จ. คณะกรรมการส่งเสริมอาชีพ

ฉ. คณะกรรมการติดตามและประเมินผลการปฏิบัติตามมติสภาองค์การบริหาร

ส่วนจังหวัดขอนแก่น

ช. คณะกรรมการสุขภาพอนามัยและสิ่งแวดล้อม

ซ. คณะกรรมการกีฬา - ท่องเที่ยว

ญ. คณะกรรมการประชาสัมพันธ์

ฎ. คณะกรรมการส่งเสริมการมีส่วนร่วมของประชาชน

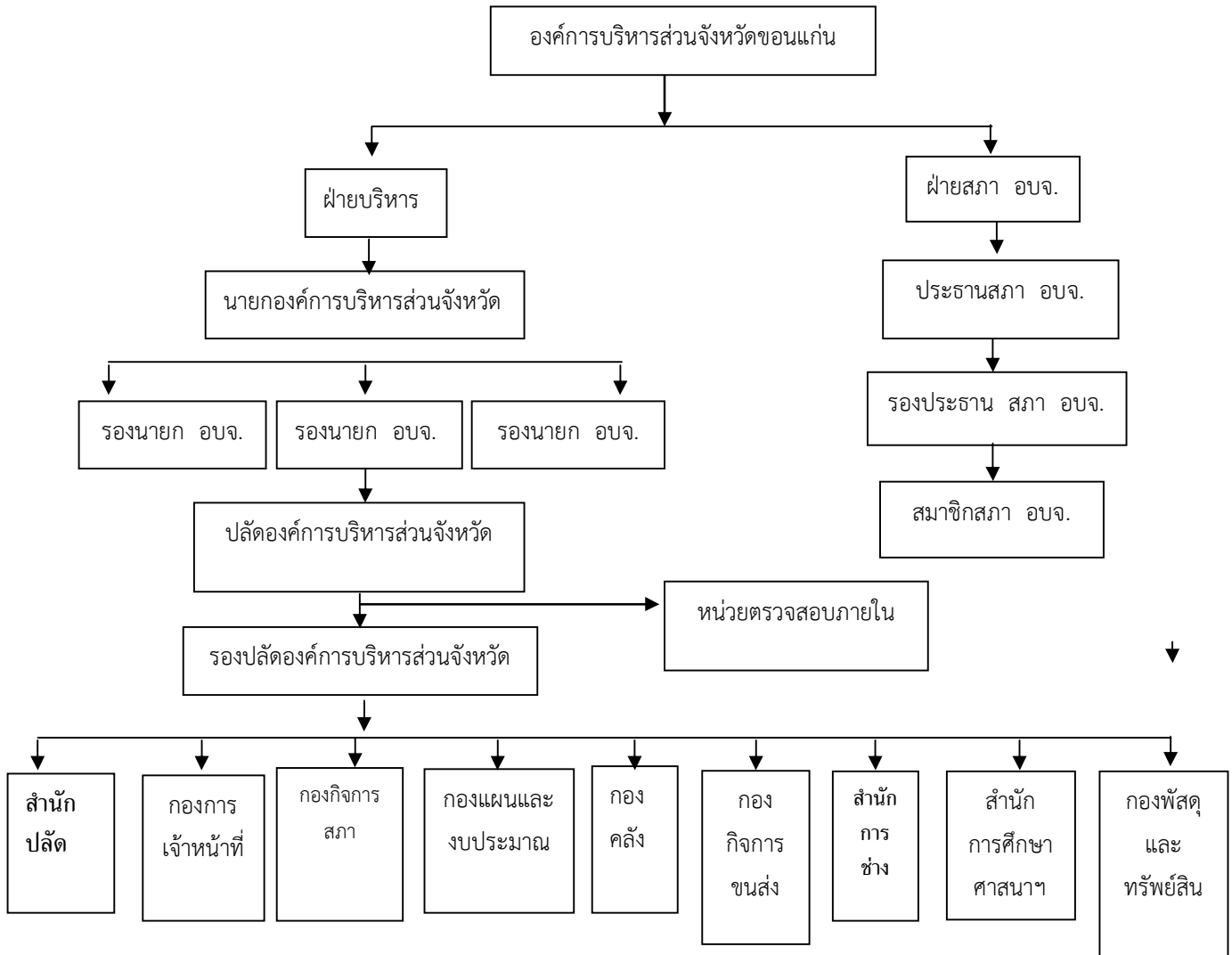
ฒ. คณะกรรมการศึกษา - เทคโนโลยี

ณ. คณะกรรมการโยธา - คมนาคม

ด. คณะกรรมการส่งเสริมศิลปะ วัฒนธรรม จารีต ประเพณีและภูมิปัญญา ท้องถิ่น

ต. คณะกรรมการพัฒนารายได้ขององค์การบริหารส่วนจังหวัดขอนแก่น

โครงสร้างและอัตรากำลังขององค์การบริหารส่วนจังหวัดขอนแก่น



ตารางแสดงอัตรากำลังขององค์การบริหารส่วนจังหวัดขอนแก่น

ที่	ส่วนราชการ	จำนวนอัตรากำลัง				
		ข้าราชการ	ลูกจ้างประจำ	พนักงาน ผู้เชี่ยวชาญ	พนักงาน จ้างตาม ภารกิจ	พนักงาน จ้างทั่วไป
1	สำนักปลัดองค์การบริหารส่วน จังหวัดขอนแก่น	๒๘	๖	-	๑๙	๑๙
2	กองกิจการสภาองค์การบริหาร ส่วนจังหวัดขอนแก่น	๗	๑	-	๔	-
3	กองแผนและงบประมาณ	๒๐	-	-	๖	-
4	กองคลัง	๒๗	-	-	๘	-
5	สำนักการช่าง	๖๑	๑๗	-	๒๔	๒
6	สำนักการศึกษา ศาสนาและ วัฒนธรรม	๒๐	-	๑	๑๐๔	๒๐
7	กองกิจการขนส่ง	๑๐	๑	-	๓๒	๘
8	กองพัสดุและทรัพย์สิน	๗	-	-	๒	-
9	หน่วยตรวจสอบภายใน	๓	-	-	๑	-
10	กองการเจ้าหน้าที่	๑๖	-	๑	๔	-
11	โรงเรียนในสังกัด ๑๙ แห่ง	๕๓๗	๒๗	-	๑๙	-
รวม		๗๔๖	๒๕	๒	๒๐๔	๔๙

ข้อมูล ณ วันที่ ๑ เมษายน ๒๕๕๘

ที่มา: กองการเจ้าหน้าที่ องค์การบริหารส่วนจังหวัดขอนแก่น

๔) การติดตามและประเมินแผนพัฒนา

ระเบียบกระทรวงมหาดไทย ว่าด้วยการจัดทำแผนพัฒนาขององค์กรปกครองส่วนท้องถิ่น พ.ศ. ๒๕๔๘ หมวด ๖ กำหนดให้องค์กรปกครองส่วนท้องถิ่นดำเนินการติดตามและประเมินผลงานตามโครงการ กำหนดดังนี้

ข้อ ๒๘ ให้ผู้บริหารท้องถิ่นแต่งตั้งคณะกรรมการติดตามประเมินผลแผนพัฒนาท้องถิ่น ประกอบด้วย

(๑) สมาชิกสภาท้องถิ่นที่สภาท้องถิ่นคัดเลือกจำนวนสามราย

- (๒) ผู้แทนประชาคมท้องถิ่นที่ประชาคมคัดเลือกจำนวนสองราย
- (๓) ผู้แทนหน่วยงานที่เกี่ยวข้องที่ผู้บริหารท้องถิ่นคัดเลือกจำนวนสองราย
- (๔) หัวหน้าส่วนการบริหารที่คัดเลือกจำนวนสองราย
- (๕) ผู้ทรงคุณวุฒิที่ผู้บริหารท้องถิ่นคัดเลือกจำนวนสองราย

โดยให้คณะกรรมการคัดเลือกกรรมการหนึ่งรายทำหน้าที่ประธานคณะกรรมการ และกรรมการอีกหนึ่งรายทำหน้าที่เลขานุการของคณะกรรมการ กรรมการตามข้อ ๒๘ ให้ผู้มีวาระอยู่ในตำแหน่งคราวละ ๒ ปีและอาจได้รับการคัดเลือกอีกได้

ข้อ ๒๙ คณะกรรมการติดตามประเมินผลแผนพัฒนาท้องถิ่น มีอำนาจหน้าที่ ดังนี้

- (๑) กำหนดแนวทางวิธีการในการติดตามประเมินผลแผนพัฒนา
- (๒) ดำเนินการติดตามและประเมินผลแผนพัฒนา
- (๓) รายงานผลและเสนอความเห็นซึ่งได้จากการประเมินผลแผนพัฒนาต่อผู้บริหารท้องถิ่น

เพื่อให้ผู้บริหารท้องถิ่นเสนอต่อสภาท้องถิ่น คณะกรรมการพัฒนาท้องถิ่นและประกาศผลการติดตามและประเมินผลแผนพัฒนาท้องถิ่นทราบโดยทั่วกันอย่างน้อยปีละหนึ่งครั้ง ภายในเดือนธันวาคมของทุกปี ทั้งนี้ให้เปิดโอกาสโดยเปิดเผยไม่น้อยกว่าสามสิบวัน

- (๔) แต่งตั้งคณะกรรมการหรือคณะทำงานเพื่อช่วยปฏิบัติงานตามที่สมควร

๒.๒ แนวคิดเกี่ยวกับการเรียนรู้

การเรียนรู้ เป็นแนวคิดที่กว้างขวาง อาจมีหลายความหมายซึ่งขึ้นกับแนวคิดหลักของทฤษฎีการเรียนรู้ที่เป็นพื้นฐาน ซึ่งมีผู้ให้นิยามไว้อย่างกว้างขวาง ดังต่อไปนี้

แนวคิดที่ ๑ การเรียนรู้ตามแนวทฤษฎีกลุ่มพฤติกรรมนิยม

“การเรียนรู้ หมายถึง การเปลี่ยนแปลงพฤติกรรม ซึ่งเป็นผลอันเนื่องมาจากประสบการณ์ที่เรา มีปฏิสัมพันธ์กับสิ่งแวดล้อม หรือจากการฝึกหัด”

“การเรียนรู้ เป็นการเปลี่ยนแปลงพฤติกรรมที่ถาวรพฤติกรรมที่ทำให้เกิดปฏิสัมพันธ์ระหว่างผู้เรียนกับสิ่งแวดล้อม” (Driscoll, 1994)

“การเรียนรู้เกิดขึ้นเมื่อประสบการณ์ที่ส่งผลให้เกิดการเปลี่ยนแปลงอย่างถาวร เกี่ยวกับความรู้ กับพฤติกรรมของบุคคลใดบุคคลหนึ่ง”

แนวคิดเกี่ยวกับการเรียนรู้ดังกล่าวเริ่มตั้งแต่เริ่มต้นศตวรรษที่ ๒๐ และทำการศึกษาเกี่ยวกับสัตว์ทดลอง บทบาทของผู้เรียนจะเป็นการรับทั้งรางวัลและการลงโทษ ในขณะที่ครูเป็นผู้บริหารจัดการรางวัลและการลงโทษ ได้แก่ การฝึกหัด และฝึกปฏิบัติ บทบาทของนักเรียนแบบการสอน หรือครูผู้สอน จะเป็นการสร้างสิ่งแวดล้อมที่ให้ผู้เรียนต้องลงมือทำซ้ำๆ จะเป็นการชี้แนะให้มีการตอบสนองที่ง่าย ๆ ซึ่งติดตามด้วยการให้ผลย้อนกลับทันที

แนวคิดที่ 2 การเรียนรู้ตามแนวทฤษฎีกลุ่มพุทธิปัญญานิยม

"การเรียนรู้ หมายถึง การ เปลี่ยนแปลงความรู้ของผู้เรียน ทั้งทางด้านปริมาณและด้านคุณภาพ คือนอกจากผู้เรียนจะมีสิ่งที่เรียนรู้เพิ่มขึ้นแล้ว ยังสามารถจัดรวบรวม เรียบเรียงสิ่งที่เรียนรู้เหล่านั้นให้เป็นระเบียบ เพื่อให้สามารถเรียกกลับมาใช้ได้ตามที่ต้องการ"(Mayer,2002)

"การเรียนรู้ (Learning)ว่า เป็นการได้มา (Acquisition) หรือ การจัดระเบียบหรือหมวดหมู่ใหม่ (Reorganization) ของโครงสร้างทางปัญญา (Cognitive Structures) โดยผ่านกระบวนการประมวลผลของข้อมูล และการเก็บรักษาข้อมูล" (Good and Brophy,1990,PP,187)

"การเรียนรู้ (Learning)ว่า เป็นการได้มา (Acquisition) ซึ่งความรู้ ซึ่งมาจากพื้นฐาน ที่ว่า การเรียนรู้จะเกิดขึ้นเมื่อผู้เรียนได้นำข้อมูลข่าวสารใหม่ไปไว้ในความจำ ระยะยาว"(Mayer,2002)

"การเรียนรู้ (Learning) เป็น ระดับของการถ่ายโยงความรู้และทักษะเดิม หรือสิ่งที่เรียนรู้ มาแล้วไปสู่บริบทและปัญหาใหม่ "

แนวคิดที่ 3 การเรียนรู้ตามแนวทฤษฎีคอนสตรัคติวิสต์

"การเรียนรู้ (Learning) ว่า เป็น การสร้างความรู้ (Knowledge construction)ซึ่งมาจากพื้นฐานที่ว่า การเรียนรู้จะเกิดขึ้นเมื่อผู้เรียนได้สร้างสิ่งที่ แทนความรู้ในความจำในระยะทำงาน (Working memory) อย่างต้นตัว

จากแนวคิดเกี่ยวกับการเรียนรู้ตามพื้นฐานทางทฤษฎีการเรียนรู้ต่างๆทั้ง ๓ แนวคิดดังกล่าวมาข้างต้น จะเห็นได้ว่า งานที่สำคัญของครูก็คือช่วยนักเรียนแต่ละรายให้เกิดการเรียนรู้ โดยมีครูทำหน้าที่จัดสิ่งแวดล้อมทางการเรียนรู้ให้ผู้เรียนเกิดการเรียนรู้อย่างมีประสิทธิภาพที่ตอบสนองกับการจัดการเรียนรู้ที่เน้นผู้เรียนเป็นศูนย์กลาง เป็นการจัดสิ่งแวดล้อมทางการเรียนรู้ที่เน้น

- การพัฒนากระบวนการคิดอย่างอิสระ
- สร้างความรู้ได้ด้วยตนเอง
- เรียนรู้จากการปฏิบัติของตนเองโดยใช้วิธีการเรียนรู้ที่หลากหลาย เพื่อนำไปสู่ คุณลักษณะที่พึงประสงค์ของสังคมไทย คือสามารถคิดแบบองค์รวม เรียนรู้ร่วมกันและทำงานเป็นทีมเพื่อประโยชน์ของสังคมไทย โดยมีเป้าหมายให้รายไทยมีศักยภาพในการแข่งขันและร่วมมืออย่างสร้างสรรค์

เมื่อกระบวนทัศน์ (Paradigm) เกี่ยวกับ การสอน เปลี่ยนมาเป็นการเรียนรู้ มาสู่การเน้นผู้เรียนเป็นศูนย์กลาง ดังนั้น เทคโนโลยี และนวัตกรรมการศึกษา ตลอดจน สื่อการสอนจำเป็นต้องปรับกระบวนทัศน์เพื่อให้สอดคล้องกับความเปลี่ยนแปลงดังกล่าว จากเดิมที่เป็น สื่อการสอน มาเป็น สื่อการเรียนรู้ และ

นวัตกรรมเพื่อการเรียนรู้ เพื่อที่จะนำมาใช้ในการเรียนรู้ที่สอดคล้องกับ การจัดการเรียนรู้ที่ผู้เรียนเป็นศูนย์กลางที่ไม่ได้มุ่งเพียงเพื่อให้ผู้เรียนสามารถจดจำสิ่งที่เรียนรู้ได้เท่านั้น แต่ยังมีมุ่งพัฒนาคุณลักษณะที่พึงประสงค์ของสังคมไทย ได้แก่ ความสามารถคิดแบบองค์รวม เรียนรู้ร่วมกันและทำงานเป็นทีม ตลอดจนความสามารถในการแสวงหาความรู้ และสร้างความรู้ด้วยตนเอง เพื่อทำให้เป็นสังคมที่มีการเรียนรู้อย่างต่อเนื่องตลอดชีวิต เพื่อที่สามารถแข่งขัน และร่วมมืออย่างสร้างสรรค์ในสังคม

๒.๓ แนวคิดเกี่ยวกับการปฏิรูปการศึกษา

การปฏิรูป หมายถึง การปรับปรุงเปลี่ยนแปลง แก้ไขให้ดีขึ้น หรือหมายถึงการปรับปรุงแก้ไขข้อปฏิบัติที่บกพร่องผิดพลาดที่ผ่านมากฎหรือระเบียบหรือข้อบังคับที่ปฏิบัติมานานอกจากจะไม่เกิดประโยชน์แล้วยังก่อให้เกิดโทษและความเสียหายแก่ส่วนร่วมการแก้ไขดังกล่าวเป็นการแก้ไขทั้งระบบ ใช้การกระทำภาคปฏิบัติอย่างเป็นระบบ และเป็นขั้นตอนผ่านความเห็นชอบร่วมกันหลีกเลี่ยงการใช้ความรุนแรงเพื่อนำไปสู่การเปลี่ยนแปลงใหม่ที่ดีกว่า และเป็นที่ยอมรับได้ในสังคมโดยรวม

การปฏิรูปการศึกษา คือ การปรับเปลี่ยนพัฒนาเพื่อให้การศึกษาสามารถสร้างรายได้ให้กับสังคมและเป็นพลังในการพัฒนาประเทศให้สามารถแข่งขันกับนานาชาติประเทศบนพื้นฐานของวัฒนธรรมและความเป็นไทย

บทบาทการเรียน การสอน E-Learning ในประเทศไทย

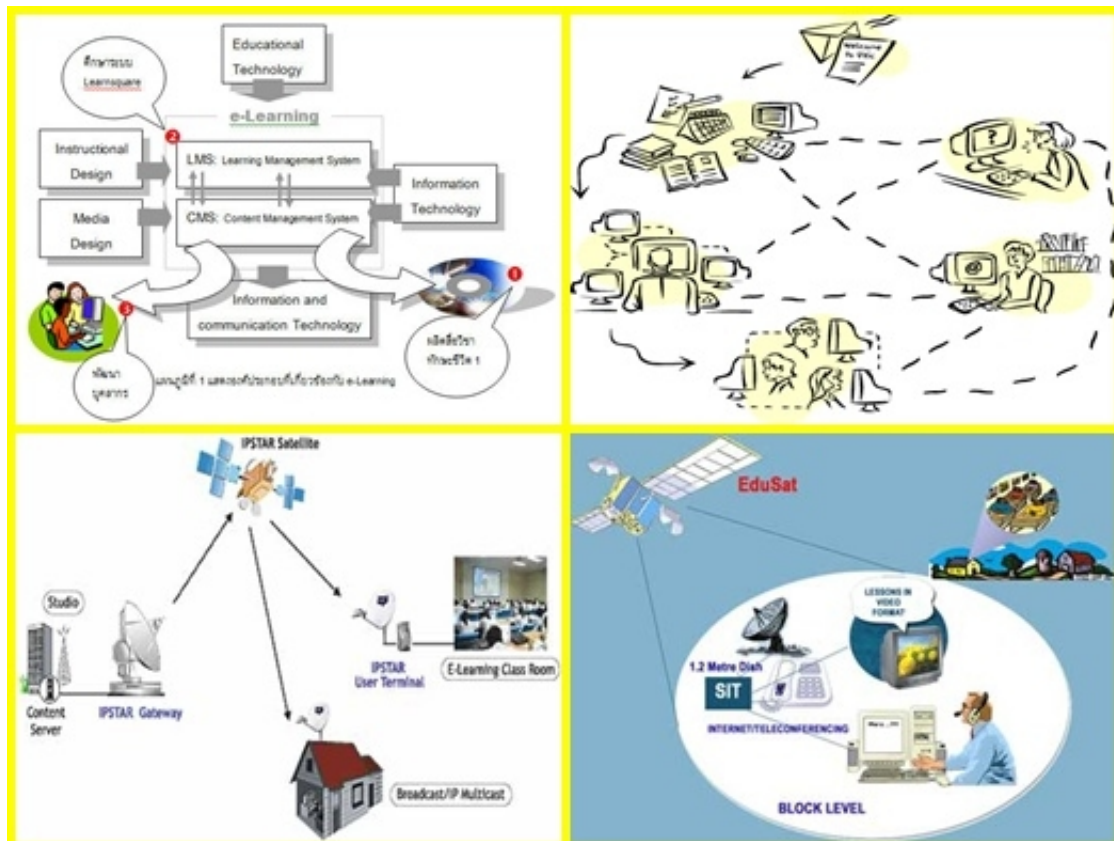
สังคม เทคโนโลยีสารสนเทศ IT (Information Technology) ได้มีวิวัฒนาการและการเปลี่ยนแปลงเกิดขึ้นตามลำดับ ขณะนี้ก็มีวิถี ของการพัฒนาการเปลี่ยนแปลงไปอย่างรวดเร็วและซับซ้อนมากกว่ายุคใดๆ ที่ผ่านมา ซึ่งทั้งนี้ต้องระดม สมอง สรรพกำลังทั้งหมดเพื่อที่จะให้เกิดการพัฒนาประเทศ เพื่อการเตรียมความพร้อมสำหรับการแข่งขันในเวทีโลก ประเทศไทยได้เตรียมความพร้อมเข้าสู่ศตวรรษที่ 21 แล้ว โดยมีมีการปรับเปลี่ยนเทคโนโลยีโดยเฉพาะเทคโนโลยี สารสนเทศที่มีผลต่อภาคธุรกิจการศึกษา สังคม ซึ่งเน้นการให้ความสะดวกในด้าน การบริหารจัดการ และให้เกิด ความคล่องตัวต่อ การดำเนินงานไปในทิศทางที่สอดคล้องกัน จึงได้วางนโยบาย e-Thailand ขึ้น เพื่อเปิดประตูสู่การพัฒนาประเทศ ทั้งนี้ได้เน้นนโยบายหลักทางด้าน สังคมเพื่อลดช่องว่างทางสังคม เปิดเสรีทางการค้าอิเล็กทรอนิกส์ นโยบายระหว่าง ประเทศ ผลัก ดันโครงสร้าง พื้นฐานสารสนเทศ หนึ่งในนโยบายของ e-Thailand คือการส่งเสริมพัฒนาสังคม สิ่งที่จะควรคำนึงถึง ก็คือ e-Education เป็นการให้ การศึกษาแก่นุชนยให้มีความรู้ความสามารถในด้าน เทคโนโลยีสารสนเทศเพื่อนำมาปรับใช้ในทุกส่วนงานในวง การไอทีซึ่งมี การนำ หลักการ ๒ ประเภทใหญ่ๆ ดังนี้ คือ

E-MIS ด้านการบริหารงาน เป็นการนำไปใช้ ด้านการบริหารงานและการจัดการ ศึกษา เน้นด้านการจัดพิมพ์ เอกสาร ทำฐานข้อมูล การประมวลผล เพื่อจัดทำสารสนเทศทางการศึกษาสำหรับการประกอบ การตัดสินใจ ของผู้บริหารในทุกระดับ

E - Learning เป็นการนำไอทีไปใช้ในการส่งเสริมประสิทธิภาพด้านการเรียนการสอนในหลากหลายรูปแบบ เช่น การนำมัลติมีเดียมาใช้เป็นสื่อการสอนของครู / อาจารย์ให้ นักเรียนเรียนรู้ค้นคว้าด้วยตนเอง ด้วยการเรียนผ่านเครือข่ายคอมพิวเตอร์ อินเทอร์เน็ตการเรียนทางไกลผ่านดาวเทียม การนำไอที มาใช้เพื่อการ เรียนการสอนของ e-Learning ในยุคปัจจุบัน เป็นการใช้ เทคโนโลยีคอมพิวเตอร์ ทั้งที่เป็น เครื่องเดียวเรียกว่า stand-alone หรือการเรียก ผ่านเครือข่ายเชื่อมโยงสู่ อินเทอร์เน็ต เพื่อการ ค้นคว้าหาข้อมูลแลกเปลี่ยนความรู้บนเครือข่ายซึ่งที่ผ่านมาเรา ใช้สื่อการเรียนการสอนในรูปแบบของสื่อประสม (Multimedia) ใช้ในการนำเสนอลงบน แผ่นซีดี - รอมโดยใช้ Authoring Tool ทั้ง ภาพและเสียงเพื่อเกิดการปฏิสัมพันธ์ (Interactive) ให้กับผู้เรียน ซึ่งสื่อเหล่านี้มีแนวโน้มที่จะได้รับความสนใจสูงขึ้นเรื่อยๆ แต่ปัญหาที่ประสบก็คือเนื้อหาที่มีอยู่ไม่ตรงตามหลักสูตร การศึกษานอกจากนี้ยังมีการละเมิดลิขสิทธิ์ทำให้ผู้ผลิต ไม่สามารถพัฒนาสื่อได้อย่างมีคุณภาพ ในระยะแรกๆ เรา ได้มีการใช้สื่อในหลายประเภทเพื่อการติดต่อรับ-ส่งข้อมูลทางด้านการศึกษาที่เรียกว่า การเรียนทางไกล ซึ่ง แบ่งเป็น ๓ ประเภท คือ

๑) การเรียนการสอนทางไปรษณีย์ ถือว่าเป็นยุคแรกเริ่มของการเรียนการสอนทางไกล มีการรับ-ส่ง บทเรียนผ่านทางไปรษณีย์ซึ่งจะต้องใช้ระยะเวลามากในการติดต่อกันแต่ละครั้งจึงเป็นอุปสรรคอย่างมากในการ เรียนรู้เพราะเอกสารอาจสูญหาย ระหว่างทางได้

๒) การเรียนการสอนผ่านทางวิทยุกระจายเสียงเรามีวิทยุกระจายเสียงเพื่อการ ศึกษา เป็นเครื่องมือ ที่เชื่อมต่อไปยังภูมิภาคทั้งที่เป็นของกระทรวงวงศศึกษาธิการ มหาวิทยาลัย และสถาบันการศึกษาหลายแห่ง

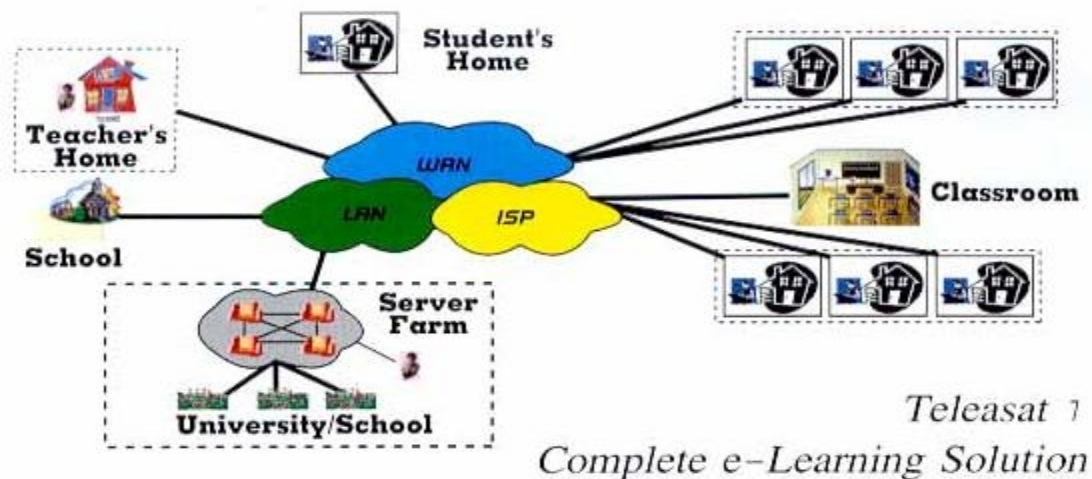


๓) การเรียนการสอนผ่านทางโทรทัศน์และเครือข่ายดาวเทียมของกรมการศึกษานอกโรงเรียน กรมสามัญศึกษาที่ร่วมกับมูลนิธิการศึกษาทางไกลผ่านดาวเทียมไทยคม สถานีวิทยุโทรทัศน์แห่งประเทศไทย ช่อง ๑๑ ที่กล่าวมาทั้งหมดนี้เป็น วิธีการของการเรียนการสอนที่เราเคยใช้กันมา จนถึงปัจจุบันก็ยังมีการใช้อยู่ แต่ด้วยปัจจุบันไอทีเข้ามามีบทบาทอย่างมาก เราสามารถติดต่อกับไลน์ (Line) ทั้งโลก สามารถเข้าไปค้นหาข้อมูลได้เพียงปลายนิ้วสัมผัสบนเครือข่ายอินเทอร์เน็ต เป็นขุมความรู้อันมหาศาลด้วยวิทยาการเพื่อใช้ในการพัฒนาองค์ความรู้ อันเป็นแหล่งทรัพยากรที่เปี่ยมด้วยคุณค่ามากมาย ดังนั้นการปรับรูปแบบการเรียนการสอนในรูปแบบ e-Learning จึงเกิดขึ้น อีกทั้งพระราชบัญญัติการศึกษาแห่งชาติยังสนับสนุนการเรียนการสอนแบบนี้อีกด้วย **e-Learning** เป็นการเรียนการสอนผ่านทางคอมพิวเตอร์และเครือข่าย อินเทอร์เน็ตการ ศึกษาที่ นิยมกันมากในขณะนี้คือ **Web Base Learning** การเรียนแบบนี้ ผู้เรียนสามารถเรียนที่ไหนก็ได้ เวลาใดก็ได้ไม่มีข้อจำกัดรูปแบบการเรียนการสอน การเรียนการสอนทางไกล (Distance Education) เป็นการเรียนการสอนที่ประยุกต์เทคโนโลยีหลายๆ อย่าง เช่น ระบบเครือข่ายคอมพิวเตอร์ การประชุมทางไกลชนิดภาพและเสียงรวมถึงเอกสารต่างๆ เพื่อเข้าถึงผู้เรียนที่อยู่ห่างไกลแบบมหาวิทยาลัยออนไลน์ เรียกว่า **Online University** หรือ **Virtual University*** เป็นระบบการเรียนการสอนที่อยู่บนเครือข่ายในรูปเว็บเพจ มีการสร้างกระดาน ถาม-ตอบอิเล็กทรอนิกส์ (Web Board) การเรียนการสอนผ่านทางอินเทอร์เน็ตและเว็บเพจ (Online Learning, Internet Web Base Education) เป็นการนำเสนอเนื้อหาและการปฏิสัมพันธ์ระหว่างผู้เรียนและผู้สอนโดยเน้นสื่อประสมหลายๆ อย่างเข้าด้วยกัน มีการสร้างสภาวะแวดล้อมที่ประสานงานกันให้ผู้เรียนและผู้สอนเข้าถึงฐานข้อมูลหลายชนิดได้ โดยผู้เรียนต้องควบคุมจังหวะการเรียนรู้ด้วยตนเองให้เป็น และเลือกเวลาสถานที่ในการเรียนรู้โครงข่าย การเรียนการสอนแบบอะซิงโครนัส (Asynchronous Learning Network: ALN) เป็นการเรียนการสอนที่ต้องมีการติดตามผล ระหว่างผู้เรียนกับผู้สอน โดยใช้การทดสอบบทเรียนเป็นตัวโต้ตอบ เครื่องมือช่วยเหลือการเรียนการสอนแบบ e-Learning เทคโนโลยีระบบเครือข่ายคอมพิวเตอร์และอินเทอร์เน็ตจะช่วยให้การเรียนการสอนแบบ e-Learning ได้ประสิทธิภาพมากที่สุด เราสามารถนำซอฟต์แวร์ที่เกี่ยวข้องกับการเขียนเว็บเพจ การส่งอีเมล การใช้ Search Engine Newsgroup การใช้ http, ftp หรือ โปรแกรมทางด้าน Authoring Tool เช่น FrontPage, Macromedia Dreamweaver เป็นต้น การสร้าง Web Board ไว้ถาม - ตอบ สิ่งที่ควรคำนึงถึงการเรียนการสอนแบบ e-Learning ในบ้านเราก็คือ ไลน์ (Line) องค์ประกอบที่สำคัญที่จะทำให้รูปแบบพัฒนาไปในทิศทางใด จากกรณีศึกษาโรงเรียนจิตจรดดา ผู้ช่วยอาจารย์ใหญ่ฝ่ายประถมศึกษา อาจารย์มีนา รอดคล้าย บอกว่า ระยะแรกๆ ต้องให้ความรู้ทางเทคโนโลยีแก่บุคลากร โดยเฉพาะผู้บริหาร ต้องให้ท่านเห็นความสำคัญและเข้าใจในเทคโนโลยีว่าไม่ได้ยาก อำนวยความสะดวกสบายให้เราอย่างไร เป็นต้น อันดับต่อมาก็คือ ผู้พัฒนาหลักสูตรและเนื้อหาวิชา ผู้พัฒนาระบบ ผู้ช่วยสอนและที่ปรึกษาทางการเรียน ประโยชน์ที่ได้รับ เพิ่มประสิทธิภาพการเรียนการสอน โดยใช้สื่ออุปกรณ์และคลังความรู้ที่มีอยู่บนอินเทอร์เน็ต เพื่อสนับสนุนการเรียนการสอนของครูและนักเรียน เกิดเครือข่ายความรู้ที่สามารถแลกเปลี่ยนความรู้และวัฒนธรรมซึ่งกันและกัน บนอินเทอร์เน็ต ข้อมูลจะมีการปรับปรุง

ให้ทันสมัยอยู่เสมอสะดวกและรวดเร็ว ผู้เรียนเป็นศูนย์กลาง สามารถสืบค้นวิชาความรู้ได้ด้วยตนเองโดยมีการให้คำปรึกษาและชี้แนะโดยครู/อาจารย์ ลดช่องว่างระหว่างการศึกษาในเมืองและชนบท สร้างความเท่าเทียมกันและกระจายโอกาสทางการศึกษาให้ เด็กชนบทได้รู้เท่าทัน เพื่อสนับสนุนนโยบายและการพัฒนาระบบเทคโนโลยีการศึกษาและเครือข่ายสารสนเทศเพื่อความสอดคล้อง และสนับสนุนการปฏิรูปการศึกษา ตาม พ.ร.บ. การ ศึกษา แห่งชาติ พ.ศ. ๒๕๔๒

ศูนย์สนเทศและการเรียนรู้

ศูนย์สนเทศและการเรียนรู้มีหน้าที่ให้บริการเครื่องคอมพิวเตอร์และการวิจัยในรายวิชาคอมพิวเตอร์ และรายวิชาต่างๆ ที่สอนในมหาวิทยาลัย เพื่อให้ได้ประโยชน์สำหรับนักศึกษา โดยให้ได้ผลตรงตามความต้องการของตลาด ซึ่งจะใช้ห้องปฏิบัติการไมโครคอมพิวเตอร์ในการฝึกหัดให้นักศึกษามีประสบการณ์เพิ่มมากขึ้น



ประโยชน์ของ e-Learning

๑) ยืดหยุ่นในการปรับเปลี่ยนเนื้อหา และ สะดวกในการเรียนการสอนผ่านระบบ e-Learning นั้นง่ายต่อการแก้ไขเนื้อหา และกระทำได้ตลอดเวลา เพราะสามารถกระทำได้ตามใจของผู้สอน เนื่องจากระบบการผลิตจะใช้ คอมพิวเตอร์เป็นองค์ประกอบหลัก นอกจากนี้ผู้เรียนก็สามารถเรียนโดยไม่จำกัดเวลา และสถานที่ เข้าถึงได้ง่าย

๒) ผู้เรียน และผู้สอนสามารถเข้าถึง e-learning ได้ง่ายโดยมากจะใช้ web browser ของค่ายใดก็ได้ (แต่ทั้งนี้ต้องขึ้นอยู่กับผู้ผลิตบทเรียน อาจจะแนะนำให้ใช้ web browser แบบใดที่เหมาะสมกับสื่อการเรียนการสอน นั้นๆ) ผู้เรียนสามารถเรียนจากเครื่องคอมพิวเตอร์ที่ใดก็ได้ และในปัจจุบันนี้ การเข้าถึงเครือข่ายอินเทอร์เน็ต กระทำได้ง่ายขึ้นมาก และยังมีค่าเชื่อมต่ออินเทอร์เน็ตที่มีราคาต่ำลงมากกว่าแต่ก่อนอีกด้วยปรับปรุง ข้อมูลให้ทันสมัย กระทำได้ง่าย เนื่องจากผู้สอนหรือผู้สร้างสรรค์งาน e-Learning จะสามารถเข้าถึง server ได้จากที่ใดก็ได้ การ แก้ไขข้อมูล และการปรับปรุงข้อมูล จึงทำได้ทันเวลาด้วยความรวดเร็ว

๓) ประหยัดเวลา และค่าเดินทาง ผู้เรียนสามารถเรียนโดยใช้เครื่องคอมพิวเตอร์เครื่องใดก็ได้ โดยไม่จำเป็นต้องไปโรงเรียน หรือที่ทำงาน รวมทั้งไม่จำเป็นต้องใช้เครื่องคอมพิวเตอร์เครื่องประจำก็ได้ ซึ่งเป็นการประหยัดเวลามาก การเรียน การสอน หรือการฝึกอบรมด้วยระบบ e-Learning นี้ จะสามารถประหยัด เวลาถึง ๕๐% ของเวลาที่ใช้ครูสอน หรืออบรม

๒.๔ รูปแบบการเรียนการสอน (Learning methods)

รูปแบบการเรียนการสอน (Learning methods) หมายถึง รูปแบบหรือชนิดของการปฏิสัมพันธ์ (Interaction) แบ่งออกเป็น ๒ ลักษณะหลักๆคือ

๑) รูปแบบการเรียนการสอนในลักษณะซิงโครนัส (Synchronous Learning methods) หมายถึง การนำเสนอองค์ความรู้ รวมถึงปฏิสัมพันธ์ที่เกิดขึ้นระหว่างผู้เรียนกับผู้สอน หรือผู้เรียนกับผู้เรียนด้วยกัน เกิดขึ้น ณ เวลาพร้อมกัน หรือเกิดขึ้น ณ เวลาจริง ลักษณะการนำเสนอที่อยู่ในรูปแบบนี้ได้แก่ การใช้ระบบ Video Conference หรือระบบ Online Chat ไม่ว่าจะป็นชนิดเสียงหรือตัวอักษร การปฏิสัมพันธ์จะเกิดขึ้น ณ เวลาเดียวกัน

๒) การนำเสนอในลักษณะอะซิงโครนัส (Asynchronous Learning methods) การนำเสนอในลักษณะนี้ คู่ปฏิสัมพันธ์ไม่จำเป็นต้องใช้เวลาที่ตรงกัน ตัวอย่างการเรียนการสอนได้แก่ การที่ให้นักศึกษาเรียนรู้ผ่านทางเว็บเพจ การปฏิสัมพันธ์อาจเกิดขึ้นโดยการใช้กระดานสนทนาอิเล็กทรอนิกส์ (Web board) หรือการใช้ E-mail เป็นต้น

รูปแบบวิธีการเรียนการสอนเดิมเป็นการสื่อสารแบบทางเดียว การปฏิสัมพันธ์ผ่านทางโทรศัพท์ โทรสารและไปรษณีย์ มีการพบปะกับผู้สอนเป็นครั้งคราว สำหรับสื่อที่ใช้คือสื่อสิ่งพิมพ์ วิทยุ โทรทัศน์ เทปคาสเซต แอพวีดีทัศน์ เป็นต้น ปัจจุบันมีการพัฒนาสื่อช่วยสอนต่างๆ เช่น ไปรษณีย์อิเล็กทรอนิกส์ การสนทนากระดานข่าวสารโดยใช้เทคโนโลยีคอมพิวเตอร์และเทคโนโลยีเครือข่ายคอมพิวเตอร์มีโปรแกรมคอมพิวเตอร์ต่างๆ ที่ถูกพัฒนาขึ้นมาเพื่อบรรจุสิ่งที่ต้องการถ่ายทอด เช่น แผ่นบันทึกข้อมูล ซีดีรอมและ Internet โดยที่การพัฒนาที่มีความต่อเนื่องตลอดเวลาในอนาคตระบบการศึกษาจะนำเทคโนโลยีที่ทันสมัยต่างๆ เข้ามาช่วยในการเรียนการสอน เป็นประโยชน์ต่อภาวะสังคมปัจจุบันมากขึ้นและเป็นทางเลือกสำหรับผู้เรียนที่มีข้อจำกัดต่างๆ ยกตัวอย่างระบบที่ถูกพัฒนาขึ้นมาและมีแนวโน้มในอนาคตจะถูกนำมาใช้ในวงการศึกษามากขึ้นคือมีระบบการประชุมทางเสียง การสัมมนา และการประชุมวีดิทัศน์สำหรับชั้นเรียนขนาดใหญ่ผ่านดาวเทียม เคเบิล และเทคโนโลยีโทรศัพท์ เป็นต้น

การพัฒนากระบวนการศึกษา

การศึกษาไทยในปัจจุบันยังคงมุ่งเน้นการผลิตรายได้รับใช้สังคมเท่านั้น เนื่องจากหลักสูตรที่จัดทำออกมาไม่ได้สอดคล้องกับวิถีชีวิตของรายในชนบท ทำให้รายเหล่านั้นก้าวจากสังคมชนบทไปตั้งหลักแหล่งในสังคมเมืองแทนที่จะกลับไปพัฒนาท้องถิ่นตนเอง

ตลอดระยะเวลาที่ผ่านมาหนึ่งทศวรรษที่มีการจัดระบบการศึกษาไทยการเปลี่ยนแปลงระบบการศึกษาถ้าเปลี่ยนแปลงโดยยึดถือแต่ โรงเรียน ครู นักเรียน และเนื้อหาวิชาเป็นหลักโดยไม่ได้ให้ความสำคัญกับสภาพแวดล้อมอื่นอย่างเท่าเทียม เป็นเพียงการปรับเปลี่ยนเฉพาะรูปแบบที่หนีไม่พ้นการพายเรือในอ่าง ซึ่งไม่ต่างจากการศึกษาตอนเริ่มต้นที่นำเอาระบบโรงเรียนแบบตะวันตกเข้ามาเมื่อปี พ.ศ. ๒๔๔๑ ถ้าการศึกษาไทยยังเป็นเช่นนี้ผลเสียจะเกิดต่อนักเรียน จิตสำนึกความเป็นครู และสังคม นักเรียนจะกลายเป็นผู้ที่มีความรู้ แต่ปฏิบัติไม่ได้ เนื่องจากเข้าไปไม่ถึง ปัญหาที่แท้จริงหลักสูตรยังคงเน้นการวัดผลให้นักเรียนจดจำเนื้อหา เวลาสอบผู้เรียนก็ต้องท่องจำ ต้องกวัดวิชา ทำให้เสียเวลาส่วนนี้ไปมาก จนไม่มีโอกาสได้เรียนรู้ชีวิต และประสบการณ์นอกห้องเรียน เพื่อให้การศึกษาไทยมีการพัฒนาให้ทันต่อโลกแห่งเทคโนโลยี การศึกษาไทยควรมีลักษณะสำคัญดังนี้

- การศึกษาไทยต้องมุ่งสร้างราย สร้างงาน สร้างชาติ เป็นการศึกษาแบบองค์รวม บูรณาการ เชื่อมโยงกับเศรษฐกิจ สังคม วัฒนธรรม ศาสนา การเมือง
- การศึกษาไทยต้องเน้นผลต่อผู้เรียนทั้งในระดับนโยบายและระดับการเรียนการสอนโดยกำหนดนโยบายการศึกษาที่คำนึงถึงประโยชน์ของผู้เรียนเป็นสำคัญเปิดโอกาส ให้ผู้เรียน เรียนรู้ตามวิธีที่ถนัดและสนใจ เรียนอย่างสนุก เล่นให้ได้ความรู้ มีความสุขกับการเรียน ครูสอนโดยยึดผู้เรียนเป็นสำคัญเปิดโอกาสให้ผู้เรียนได้คิด วิเคราะห์ทำให้ เกิดความเชื่อมั่นในตนเองและมีความสุขกับการเรียน
- การศึกษาไทยต้องมุ่งยกระดับงานให้เป็นแรงงานคุณภาพ (knowledge workers) ที่เข้มแข็งและแข่งขัน มีการกระจายอำนาจสู่เขตพื้นที่การศึกษา สถานศึกษา องค์กรปกครองท้องถิ่น มีการกำหนดมาตรฐานในการศึกษา จัดรูปแบบประกันคุณภาพการศึกษาทุกระดับ มีการส่งเสริมรากฐานและพัฒนาวิชาชีพครู บุคลากรทางการศึกษา ระดมทรัพยากรจากแหล่งต่างๆ มาใช้ในการศึกษาและการมีส่วนร่วม ของบุคคลในครอบครัว ชุมชน องค์กรชุมชน และสถาบันสังคมอื่นๆ
- การศึกษาไทยควรมีการนำเอาเทคโนโลยีเข้ามาบูรณาการในการเรียนการสอนทำให้เกิดความสนใจในการเรียนรู้ และทันต่อยุคสมัยมากขึ้น

เหตุผลและความจำเป็นต้องปฏิรูปการศึกษา

- คุณภาพการศึกษาตกต่ำไม่ทันโลก แข่งขันไม่ได้, กล่าวคือ ความสามารถในการแข่งขันสู่ประเทศเพื่อนบ้านไม่ได้ (ประเทศไทยอยู่อันดับที่ ๓๓ จาก ๔๗ ประเทศ), คุณภาพผู้เรียนไทยเป็นที่พอใจ มีสัมฤทธิ์ผลต่ำในทุกวิชา เช่น สังคมศึกษา (ร้อยละ ๕๕) ภาษาไทย (ร้อยละ ๔๗) ภาษาอังกฤษ (ร้อยละ ๓๔) และคณิตศาสตร์และวิทยาศาสตร์(ร้อยละ ๓๐) ผู้สำเร็จการศึกษามีคุณภาพต่ำ คิดไม่เป็น ทำไม่ได้ แก้ปัญหาไม่ได้ ไม่รักการเรียนรู้ เป็นแรงงานที่มีคุณภาพต่ำ การเรียนการสอนไม่ได้เน้นความสามารถสากลเท่าที่ควร, ขาดการอบรมบ่มนิสัย ไม่ได้

ปลูกฝังคุณธรรม จริยธรรมและภูมิปัญญาไทยอย่างเพียงพอ. ทั้งนี้เพราะคุณภาพครูส่วนใหญ่ไม่ได้มาตรฐาน และหลักสูตรการเรียนการสอนและการประเมินผลผู้เรียน เน้นวิชาและครูเป็นตัวตั้งไม่ได้ให้ความสำคัญแก่ผู้เรียน การเรียนการสอนไม่เชื่อมโยงกับชีวิตจริง เน้นการท่องจำ แต่ไม่เน้นการคิดวิเคราะห์ สังเคราะห์ และการคิดริเริ่มสร้างสรรค์

- การเข้ารับการศึกษาไม่กว้างขวาง ไม่ทั่วถึง และไม่เป็นธรรม, เกิดความเหลื่อมล้ำในโอกาส การเข้ารับการศึกษา และคุณภาพการศึกษาที่ได้รับ กล่าวคือ คนไทยมีการศึกษาเฉลี่ยเพียง ๗.๑ ปี แรงงานอายุ ๑๓ ปีขึ้นไป (๔๘ ล้านราย) ร้อยละ ๖๘.๐๐ มีการศึกษาระดับประถมศึกษาหรือต่ำกว่า มีประชาชนอายุ ๑๓ – ๒๔ ปี ซึ่งเป็นประชากรในวัยเรียน ถึง ๗.๑ ล้านราย ที่ยังอยู่นอกระบบการศึกษา นอกจากนี้ยังมีประชากร ที่พลาดโอกาสและด้อยโอกาสที่จะเข้ารับการศึกษาขั้นพื้นฐานมีจำนวนมาก เช่น เด็กพิการอายุ ๖ – ๑๗ ปี มีถึงร้อยละ ๘๐.๐๐ พลาดโอกาสเข้ารับการศึกษา

- การศึกษาแปลกแยกจากสังคม ศาสนา และวัฒนธรรม กล่าวคือ การศึกษาที่จัดอยู่ในปัจจุบัน เป็นการศึกษแบบแยกส่วน ไม่สอดคล้องกับการดำรงชีวิตในสังคม อีกทั้งการศึกษาขาดการบูรณาการเชื่อมโยงกับด้านศาสนา ศิลปและวัฒนธรรมเข้าไปในกระบวนการเรียนรู้ที่เหมาะสม ทำให้ผู้สำเร็จการศึกษาด้อยคุณภาพ และจริยธรรม และขาดความภูมิใจในศิลปะ และภูมิปัญญาไทย ซึ่งเป็นอันตรายอย่างยิ่งก็การดำรงอยู่ และความมั่นคงสภาพของชาติไทย

- การบริหารจัดการศึกษาขาดประสิทธิภาพและประสิทธิผล กล่าวคือ ในปัจจุบันมีการบริหาร รวมศูนย์อำนาจสู่ส่วนกลาง มีการจัดองค์กรซ้ำซ้อน สายบังคับบัญชายาว ไม่มีเอกภาพด้านนโยบาย และมาตรฐาน ประสิทธิภาพการใช้ทรัพยากรต่ำ ขาดการเปิดโอกาสให้ทุกฝ่ายมีส่วนร่วม วิชาชีพครูตกต่ำ จึงไม่ได้รายได้ รายแก่มาเป็นครู สังคมขาดศรัทธาและความเชื่อมั่นในวิชาชีพครู ขาดการพัฒนา นโยบายอย่างต่อเนื่อง ขาดแคลน โครงสร้างพื้นฐานด้านเทคโนโลยีสารสนเทศ เพื่อเข้าถึงแหล่งเรียนรู้ และขาดความเชื่อมโยงกับองค์กรปกครอง ส่วนท้องถิ่น และชุมชน

๒.๕ แนวคิดเกี่ยวกับความเป็นเลิศด้านการศึกษา

จากรายงานผลการพัฒนาระบบราชการประจำปีงบประมาณ พ.ศ. ๒๕๕๖ (ฉบับสรุป) ได้มีเนื้อหา บางส่วนกล่าวถึง การประเมินผลเพื่อความเป็นเลิศ ตามเกณฑ์รางวัลคุณภาพของสหรัฐอเมริกา (Malcolm Baldrige National Quality Award : MBNQA) ซึ่งนับเป็นหลักการแนวคิดการบริหารจัดการองค์กรตาม มาตรฐานสากล แนวหนึ่งที่มีประเด็นสำคัญในการพิจารณาเกณฑ์ความเป็นเลิศ ๗ ด้าน ซึ่งในการใช้แนวคิดนี้ ต่อการพัฒนาระบบราชการ ควรจะได้ศึกษาทำความเข้าใจหากหน่วยงานใดจะพัฒนาหน่วยงาน สู่ความเป็นเลิศ ไม่ว่าจะ เป็นหน่วยงานการศึกษา หน่วยกำลังรบ หน่วยสนับสนุนการรบ หรืออื่น ๆ ซึ่งถ้าพิจารณาแล้ว อาจเป็นเรื่องพื้น ๆ สำหรับบางราย แต่อาจเป็นเรื่องใหม่สำหรับบางราย

ความเป็นมาของ MBNQA

รางวัลคุณภาพแห่งชาติมัลคอล์มบอลดริจ (Malcolm Baldrige National Quality Award : MBNQA) เป็นรางวัลแห่งชาติที่นำแนวคิดของการบริหารคุณภาพแบบเบ็ดเสร็จ (Total Quality Management :TQM) มาใช้เพื่อประเมินองค์กรต่าง ๆ และมอบรางวัล ซึ่งเป็นรางวัลคุณภาพแห่งชาติลักษณะเกี่ยวกับรางวัล เดมมิ่งของประเทศญี่ปุ่น โดยรัฐบาลของประเทศสหรัฐอเมริกาได้ตราเป็นกฎหมายเมื่อวันที่ ๒๐ สิงหาคม ค.ศ. ๑๙๘๗ เพื่อมอบให้แก่องค์การที่ประสบความสำเร็จดียิ่ง ตามเกณฑ์ต่าง ๆ ที่ได้กำหนดไว้ในแต่ละปี (สถาบันเพิ่มผลผลิตแห่งชาติ, ๒๕๑๔ :๑๓) โดยมีเป้าหมายเพื่อส่งเสริม ยกระดับความสามารถในการบริหาร จัดการอันนำไปสู่การสร้าง ความพึงพอใจแก่ลูกค้า และเพื่อผลต่อองค์กรในที่สุด บทบาทที่สำคัญของ MBNQA มีอยู่ ๓ ประการคือ

- ๑). ช่วยปรับปรุงวิธีการดำเนินการ ความสามารถและผลการดำเนินการให้เป็นที่ยอมรับ โดยเฉพาะอย่างยิ่งจะทำให้เกิดการพัฒนาย่างเป็นรูปธรรมที่แท้จริง
- ๒). กระตุ้นให้มีการสื่อสารและแลกเปลี่ยนข้อมูลเกี่ยวกับวิธีการปฏิบัติสู่ความเป็นเลิศระหว่างองค์กรต่าง ๆ
- ๓). เป็นเครื่องมือที่สามารถนำมาใช้ในการจัดการผลการดำเนินการขององค์กร รวมทั้งใช้เป็นแนวทางในการวางแผนและเพิ่มโอกาสในการเรียนรู้

หลักการ แนวคิด และจุดมุ่งหมาย

เกณฑ์ความเป็นเลิศในการดำเนินงานด้านการศึกษา ได้ถูกจัดทำขึ้นโดยอาศัยหลักการและแนวคิดของการนำองค์กรอย่างมีวิสัยทัศน์ ความเป็นเลิศที่มุ่งเน้นลูกค้า การเรียนรู้ขององค์กรและพนักงาน การให้ความสำคัญต่อพนักงานและลูกค้า ความคล่องตัวการมุ่งเน้นอนาคต การจัดการเพื่อนวัตกรรม การจัดการ โดยใช้ข้อมูลจริง การรับผิดชอบต่อสาธารณะ การมุ่งเน้นที่ผลลัพธ์และการสร้างคุณค่า และมุมมองในเชิงระบบ หลักการและแนวคิดเหล่านี้ มาจากความเชื่อและพฤติกรรมของสถานศึกษาที่มีการดำเนินงานที่ดีหลายแห่ง นำมาบูรณาภายใต้กรอบความคิดที่มุ่งเน้นผลลัพธ์ เพื่อสร้างเป็นพื้นฐานในการปฏิบัติงานและการให้ข้อมูลย้อนกลับเกณฑ์ความเป็นเลิศในการดำเนินงานด้านการศึกษา (Education Performance Criteria Excellence) ได้ถูกกำหนดขึ้นครั้งแรกในปี ค.ศ.๑๙๙๙ เนื่องจากผู้ก่อตั้งรางวัล MBNQA ได้เล็งเห็นถึงความสำคัญของการพัฒนา ด้านการศึกษา ซึ่งเป็นปัจจัยสำคัญในการพัฒนาประชากร และส่งผลสำคัญยิ่งต่อการพัฒนาประเทศ (Baldrige National Quality Program, ๒๐๐๒ อังโน สมนึก ทองเอี่ยม และคณะ, ๒๕๔๖ : ๑๙ – ๒๐) ดังนั้นการแบ่งปันความรู้เรื่องการจัดการศึกษาที่ประสบความสำเร็จย่อมมีผลต่อการพัฒนาสถานศึกษา ต่อมาในปี ๒๐๐๑ และ ๒๐๐๒ ได้มีการปรับปรุงและพัฒนาเกณฑ์เพื่อให้เหมาะสมการเปลี่ยนแปลงโดยนำแนวคิดเชิงระบบเข้ามาเป็นแนวทางในการประเมินด้วย สำหรับจุดมุ่งหมายนั้น ทางสถาบันมาตรฐานและเทคโนโลยีแห่งชาติ ประเทศสหรัฐอเมริกา(National Institute of Standards and Technology : NIST) ซึ่งเป็นหน่วยดำเนินงาน

โครงการคุณภาพแห่งชาติ กล่าวว่า เกณฑ์ความเป็นเลิศในการดำเนินงานด้านการศึกษา เป็นกรอบที่เสริมให้เกิดการผสมผสานหลักการของระบบคุณภาพกับการนำไปปฏิบัติจริงในสถานศึกษาได้เป็นอย่างดี ก่อให้เกิดการปรับปรุงทั้งคุณภาพและผลผลิตภาพทั้งสถานศึกษาและสามารถยกระดับการแข่งขันของตนเอง โดยมีจุดมุ่งหมายสำคัญ ๓ ประการคือ

- เพื่อส่งมอบคุณค่าที่ได้รับการปรับปรุงอยู่เสมอแก่ผู้รับการศึกษา
- เพื่อปรับปรุงประสิทธิภาพและความสามารถของทั้งสถานศึกษา
- การเรียนรู้ร่วมกันระหว่างสถานศึกษาและส่วนบุคคล

บทที่ ๓

วิธีดำเนินการประเมิน

การติดตามและประเมินผลครั้งนี้ เพื่อทราบความคิดเห็นต่อการดำเนินโครงการ และทราบจำนวนนักเรียนที่สอบเข้าศึกษาต่อในระดับอุดมศึกษาโดยศึกษาความคิดเห็นของบุคลากรทางการศึกษาที่เข้าร่วมโครงการ จำนวน ๖๑ คน และนักเรียนที่เข้าร่วมการอบรม จำนวน ๘๔ คน พร้อมทั้งความต้องการด้านการพัฒนาจาก อบจ. ขอนแก่น เก็บรวบรวมข้อมูลโดยใช้แบบสอบถามที่สร้างขึ้น โดยเก็บข้อมูลเดือนระหว่างเดือนมิถุนายน - สิงหาคม ๒๕๕๘ ทำการวิเคราะห์ข้อมูลใช้สถิติเชิงพรรณนา หาค่าร้อยละ ค่าต่ำสุด - สูงสุด ค่าเฉลี่ย ค่าเบี่ยงเบนมาตรฐาน และวิเคราะห์เนื้อหา มีขั้นตอนตามลำดับ ดังนี้

๓.๑ ประชากรและกลุ่มตัวอย่าง

๓.๒ เครื่องมือที่ใช้ในการประเมิน

๓.๓ การเก็บและรวบรวมข้อมูล

๓.๔ การวิเคราะห์ข้อมูล

๓.๑ ประชากรและกลุ่มตัวอย่าง

๓.๑.๑ ประชากรที่ทำการประเมิน

(๑) ประชากรที่ทำการประเมินครั้งนี้ ได้แก่ บุคลากรทางการศึกษาจากโรงเรียนในสังกัด องค์การบริหารส่วนจังหวัดขอนแก่น และโรงเรียนสังกัดเขตพื้นที่มัธยมศึกษาที่ ๒๕ และเทศบาล ทั้ง ๑๐๓ แห่ง ที่เข้าร่วมอบรมตามโครงการฯ ประกอบด้วย โรงเรียนนาจิววิทยาสรรค์ พระยีนวิทยาคาร เมืองพลวิทยาคม โนนโพธิ์ศรีวิทยาคม พิศาลปัญญวิทยา แทนศิลาทิพย์ศึกษา มัธยมหนองเขียด โนนหันวิทยาคม ศรีเสมาวินยาเสริม พุวัตวิทยาคม ขำสูงพิทยาคม ชัยสมบูรณพิทยาลัย เปรมดิณสุลานนท์ สีชมพูศึกษา โรงเรียนหนองโนประชาสรรค์ โรงเรียนแก่นนครวิทยาลัย แก่นนครวิทยาลัย ๒ ขอนแก่นวิทยายน ขอนแก่นวิทยายน ๒ และ ๓ กัลยาณวัตร ขามแก่นนคร ผางวิทยายน เทศบาลวัดกลาง ท่าพระวิทยายน เทพศิรินทร์ขอนแก่น โคกสีพิทยาสรรพ์ ขอนแก่นพัฒนศึกษา นครขอนแก่น ประชากรัฐวิทยาเสริม ขอนแก่นวิทยาลัย สวະถิพิทยาสรรพ์ หนองแขงวิทยา กีฬาจังหวัดขอนแก่น มัญจาศึกษา โคกโพธิ์ไชยศึกษา มัธยมโพนเพ็ก ทาศาลาประชานุสรณ์ เหล่าใหญ่นาข้าววิทยา คำแคนวิทยาคม โคกนางามพิทยาสรรพ์ ขนบทศึกษา ประชากรัฐพัฒนาการ บ้านไผ่ศึกษา บ้านแฮดศึกษา กุ่ทองพิทยาลัย บ้านไผ่พิทยาคม เป็อยน้อยศึกษา บ้านลานวิทยาคม สันติพัฒนกิจวิทยา บ้านไผ่น้ำพองศึกษา ศรีกระนวนวิทยาคม น้ำพองพัฒนศึกษารัชมังคลาภิเษก อุบลรัตน์พิทยาคม โนนศิลาวิทยาคม เขาสวนกวางวิทยานุกูล ม่วงหวานพัฒนศึกษา บัวใหญ่พิทยาคม พังทวยพัฒนศึกษา ดงมันพิทยาคม ฝ่ายตรวจติดตามและประเมินผลแผนงานโครงการ องค์การบริหารส่วนจังหวัดขอนแก่น

บึงไทรพิทยาคม ยางคำพิทยาคม ทุ่งใหญ่รัตนศึกษา ลำน้ำพอง บัวแก้วพิทยาคม ดงบังวิทยายน ภูเวียง-
 วิทยาคม หนองเรือวิทยา เวียงวงกตพิทยาคม เวียงนคร หนองนาคำ จระเข้วิทยายน มัธยมตลาดใหญ่วิทยา
 กุดขอนแก่นวิทยาคม หนองเส้าวิทยาคาร ชุมแพศึกษา จตุรมิตรวิทยาคาร ชั่วเรียงศึกษา ชุมแพศึกษา
 ชุมแพวิทยาคม นาจานศึกษา ชำยางวิทยายน ผาขาววิทยายน หนองตาไก้ศึกษา ภูผาม่าน เทศบาล ๑
 (สลากกินแบ่ง) เมืองพลพิทยาคม โนนข่าวิทยา โสภณกเต็นประชาอุปถัมภ์ พลพัฒนาศึกษา แวงใหญ่วิทยาคม
 แวงน้อยศึกษา ท่านางแนววิทยายน ก้านเหลืองวิทยาคม หนองสองห้องวิทยา เบญจมิตรวิทยา โนนสะอาด-
 วิทยาคาร อมตวิทยา ไตรคามวิทยา พระธาตุขามแก่นพิทยาลัย ยางคำพิทยาคม ศรีกระนวนวิทยาคม
 อุบลรัตน์พิทยาคม จระเข้วิทยายน เวียงนครวิทยาคม หนองเส้าวิทยาคาร ชั่วเรียงศึกษา จตุรมิตร-
 วิทยาคาร

(๒) รายชื่อนักเรียนที่เข้าร่วมอบรม ประกอบด้วย โรงเรียนบ้านไผ่ บ้านไผ่พิทยาคม มัญญา
 ศึกษา เทพศิรินทร์ หนองเรือวิทยา โนนข่า ชุมแพศึกษา ท่าศาลา พิศาลบูรณ์วิทยา มัธยมตลาดใหญ่
 ชนบทศึกษา เวียงวงกต ชำสูง เมืองพลพิทยาคม มัธยมโพนเพ็ก โนนหันวิทยายน ประชาธิปไตยพัฒนาการ
 เปรมตินสุลานนท์ บ้านแฮดศึกษา พระธาตุขามแก่นพิทยาลัย แทนศิลาทิพย์ โคกสูงประชาสรรค์ สีชมพู
 ศึกษา ภูเวียงวิทยาคม พระยีนวิทยาคม โนนศิลา อุบลรัตน์พิทยาคม พุวัตพิทยาคม บ้านลานวิทยาคม
 ขอนแก่นวิทยายน ๒ ประชาธิปไตยเสริม ชัยสมบุญพิทยาลัย นครขอนแก่น และโรงเรียนหนองตาไก้ศึกษา

๓.๑.๒ กลุ่มตัวอย่างในการประเมินโรงเรียน จำนวน ๖๑ แห่ง ดังนี้

๑) โรงเรียนสังกัดองค์การบริหารส่วนจังหวัดขอนแก่น จำนวน ๑๒ แห่ง ได้แก่ โรงเรียนพระยีน
 วิทยาคาร โรงเรียนเมืองพลพิทยาคม โรงเรียนพิศาลบูรณ์วิทยา โรงเรียนมัธยมหนองเขียด โรงเรียนโนนหัน-
 วิทยายน โรงเรียนศรีเสมาวิทยาเสริม โรงเรียนพุวัตพิทยาคม โรงเรียนสีชมพูศึกษา โรงเรียนพระธาตุขาม-
 แก่นพิทยาลัย โรงเรียนหนองโนประชาสรรค์ โรงเรียนโคกสูงประชาสรรค์ และโรงเรียนเปรมตินสุลานนท์

๒) โรงเรียนสังกัดสำนักงานมัธยมศึกษาที่ ๒๕ ขอนแก่น และเทศบาล จำนวน ๔๙ แห่ง ได้แก่
 โรงเรียนโรงเรียนบ้านไผ่ โรงเรียนบ้านไผ่พิทยาคม โรงเรียนมัญญาศึกษา โรงเรียนเทพศิรินทร์ โรงเรียน
 หนองเรือวิทยา โรงเรียนโนนข่า โรงเรียนชุมแพศึกษา โรงเรียนท่าศาลา โรงเรียนมัธยมตลาดใหญ่
 โรงเรียนชนบทศึกษา โรงเรียนเวียงวงกต โรงเรียนชำสูง โรงเรียนมัธยมโพนเพ็ก โรงเรียนประชาธิปไตยพัฒนาการ
 ฝ่ายตรวจติดตามและประเมินผลแผนงานโครงการ องค์การบริหารส่วนจังหวัดขอนแก่น

โรงเรียนบ้านแฮดศึกษา โรงเรียนภูเวียงวิทยาคม โรงเรียนโนนศิลา โรงเรียนอุบลรัตน์พิทยาคม โรงเรียนบ้านลานวิทยาคม โรงเรียนขอนแก่นวิทยายน 2 โรงเรียนประชารัฐวิทยาเสริม โรงเรียนนครขอนแก่น โรงเรียนหนองตาไก้ศึกษา โรงเรียนโคกสีพิทยาสรรค์ โรงเรียนเวียงใหญ่วิทยาคม โรงเรียนโคกนางามพิทยาลัย โรงเรียนเบญจมิตรพิทยาลัย โรงเรียนม่วงหวานพัฒนศึกษา โรงเรียนโสภณกต้นประชาอุปถัมภ์ โรงเรียนจระเข้วิทยายน โรงเรียนเวียงนครวิทยาคม โรงเรียนภูผาม่าน โรงเรียนบึงไทรพิทยาคม โรงเรียนโคกโพธิ์ชัยศึกษา โรงเรียนจตุรมิตรพิทยาคาร โรงเรียนบัวใหญ่พิทยาคม โรงเรียนกุ่ทองพิทยาลัย โรงเรียนท่านางแนววิทยายน โรงเรียนฝางวิทยายน โรงเรียนหนองนาคำวิทยาคม โรงเรียนเทศบาล ๑ (สำนักสลากกินแบ่ง) โรงเรียนแก่นนครพิทยาลัย ๒ โรงเรียนบัวแก้วพิทยาคม โรงเรียนก้านเหลืองวิทยาคม โรงเรียนขอนแก่นพัฒนศึกษา โรงเรียนเปือยน้อยศึกษา โรงเรียนหนองสองห้องวิทยา โรงเรียนเขาสวนกวางวิทยานุกูล โรงเรียนดงมันพิทยาคม โรงเรียนลำน้ำพองศึกษา โรงเรียนยางคำพิทยาคม และโรงเรียนกุดขอนแก่นวิทยายน

๓) นักเรียนที่ให้ข้อมูล จำนวน ๘๔ คน

๓.๒ เครื่องมือที่ใช้ในการประเมิน

เครื่องมือที่ใช้ในการประเมิน ประกอบด้วย ๓ ส่วน ดังนี้

ส่วนที่ ๑ แบบสอบถามข้อมูลทั่วไปของบุคลากรทางการศึกษา ประกอบด้วย เพศ อายุ ตำแหน่ง ระดับการศึกษา สถานภาพ ชื่อและสังกัดโรงเรียน และการเข้าร่วมโครงการของบุคลากรทางการศึกษา และการเข้าเรียนในระดับอุดมศึกษาพร้อมทั้งวิธีการเข้าศึกษา

ส่วนที่ ๒ แบบสอบถามความคิดเห็นของบุคลากรทางการศึกษา ประกอบด้วย

๒.๑ ความคิดเห็นต่อโครงการอบรมพัฒนานักเรียนสู่ความเป็นเลิศทางวิชาการ ประกอบด้วย การอบรมเป็นประโยชน์มากน้อยอย่างไร ความพึงพอใจต่อโครงการฯ และการสร้างความเสมอภาคทางการศึกษาให้กับเด็กชนบท

๒.๒ ความคิดเห็นที่ต้องการการพัฒนาจากองค์การบริหารส่วนจังหวัดขอนแก่น ประกอบด้วย การพัฒนาสังคม(แก้ไขปัญหาเสพติด ภัยรุนแรงมั่วสุม) การพัฒนาคุณภาพชีวิต/แก้ไขปัญหาความยากจน การส่งเสริมการศึกษา/ศิลปวัฒนธรรม/ประเพณี การส่งเสริมและพัฒนาแหล่งท่องเที่ยว การพัฒนาเส้นทางคมนาคมขนส่ง การพัฒนาแหล่งน้ำอุปโภค/บริโภค/การเกษตร และการจัดการทรัพยากรธรรมชาติและสิ่งแวดล้อม

ส่วนที่ ๓ แบบสอบถามนักเรียน ประกอบด้วย

๓.๑ ข้อมูลทั่วไป ประกอบด้วย เพศ อายุ จำนวนครั้งที่เข้าร่วมอบรมตามโครงการฯ ศูนย์อำเภอที่อบรม การเข้าเรียนในระดับอุดมศึกษา และวิธีที่เข้าเรียน

๓.๒ ความคิดเห็นของการเข้ารับการอบรมต่อการสอบเข้าเรียนในระดับอุดมศึกษา ประกอบด้วย หัวข้อการขอการอบรมที่ อบจ.ขอนแก่นจัดติวส์เพื่อเตรียมสอบเข้าเรียนต่อในระดับอุดมศึกษา หัวข้อการอบรมครั้งนั้นทำให้ท่านมีความรู้เพิ่มขึ้น หัวข้อผลของการอบรมจาก อบจ.ขอนแก่น ทำให้สามารถสอบเข้าเรียนในระดับอุดมศึกษาได้ หัวข้อถ้าท่านไม่ได้เข้ารับการอบรมติวส์จาก อบจ.ขอนแก่นอาจสอบเรียนต่อไม่ได้ หัวข้อผลของการเข้ารับการอบรม (ติวส์) จาก อบจ.ขอนแก่นทำให้ท่านสามารถสอบเรียนต่อในคณะที่ท่านชอบได้ และ หัวข้อถ้า อบจ.ขอนแก่น จัดติวส์ลักษณะนี้อีก ท่านเห็นด้วยหรือไม่?

๓.๓ การเก็บและรวบรวมข้อมูล

เก็บข้อมูลโดยใช้แบบสอบถาม โดยทอดทางไปรษณีย์ (defy technique) ระหว่างเดือน มิถุนายน – สิงหาคม ๒๕๕๖ โดยบุคลากรของโรงเรียนที่รับผิดชอบ จำนวน ๖๑ คน และนักเรียนจำนวน ๘๔ คน

๓.๔ การวิเคราะห์ข้อมูล

๓.๔.๑ ข้อมูลทั่วไปของบุคลากรทางการศึกษา ได้แก่ เพศ อายุ ตำแหน่ง ระดับการศึกษา สถานภาพ สังกัดโรงเรียน การเข้าร่วมโครงการของบุคลากรทางการศึกษา การเข้าเรียนในระดับอุดมศึกษา และวิธีการเข้าเรียน วิเคราะห์ข้อมูลโดยใช้ค่าร้อยละ ค่าเบี่ยงเบนมาตรฐาน

๓.๔.๒ ความคิดเห็นต่อโครงการอบรมพัฒนานักเรียนสู่ความเป็นเลิศทางวิชาการของบุคลากรทางการศึกษา ได้แก่ หัวข้อการอบรมเป็นประโยชน์มากน้อยอย่างไร ความพึงพอใจต่อโครงการฯ และการสร้างความเสมอภาคทางการศึกษาให้กับเด็กชนบท วิเคราะห์ข้อมูลโดยใช้ค่าร้อยละ ค่าเบี่ยงเบนมาตรฐาน โดยให้ค่าคะแนน ดังนี้

เห็นด้วยมาก	ให้คะแนน	๓
เห็นด้วยปานกลาง	ให้คะแนน	๒
เห็นด้วยน้อย	ให้คะแนน	๑

สำหรับเกณฑ์ในการพิจารณาระดับความเห็น โดยวิเคราะห์ค่าเฉลี่ยเป็น ๓ ระดับ การแบ่งระดับ โดยการคำนวณ ดังนี้

$$\begin{aligned} & (\text{คะแนนสูงสุด} - \text{คะแนนต่ำสุด}) / \text{จำนวนขั้นที่ต้องการ} \\ & = (3 - 1) / 3 = .66 \text{ จัดระดับขั้น ดังนี้} \end{aligned}$$

ประจำปีการศึกษา ๒๕๕๖ (หลังดำเนินการ)

ค่าคะแนนระหว่าง ๒.๓๔ – ๓.๐๐ คะแนน	หมายถึงมีความเห็นที่ระดับมาก
ค่าคะแนนระหว่าง ๑.๖๗ – ๒.๓๓ คะแนน	หมายถึงมีความเห็นที่ระดับปานกลาง
ค่าคะแนนระหว่าง ๑.๐๐ – ๑.๖๖ คะแนน	หมายถึงมีความเห็นที่ระดับน้อย

๓.๔.๓ ข้อมูลทั่วไปของนักเรียน ได้แก่ เพศ อายุ เพศ อายุ จำนวนครั้งที่เข้าร่วมอบรมตามโครงการฯ ศูนย์ที่เข้าอบรม การเข้าเรียนในระดับอุดมศึกษา และวิธีที่เข้าเรียน วิเคราะห์ข้อมูลโดยใช้ค่าร้อยละ ค่าเบี่ยงเบนมาตรฐาน

๓.๔.๔ ความคิดเห็นต่อการเข้าร่วมอบรมพัฒนานักเรียนสู่ความเป็นเลิศทางวิชาการต่อการเข้าศึกษาในระดับอุดมศึกษาของนักเรียน ได้แก่ หัวข้อการขอการอบรมที่ อบจ.ขอนแก่นจัดติวส์เพื่อเตรียมสอบเข้าเรียนต่อในระดับอุดมศึกษา หัวข้อการอบรมครั้งนั้นทำให้ท่านมีความรู้เพิ่มขึ้น หัวข้อผลของการอบรมจาก อบจ.ขอนแก่นทำให้ท่านสามารถสอบเข้าเรียนในระดับอุดมศึกษาได้ หัวข้อถ้าท่านไม่ได้เข้ารับการอบรมติวส์จาก อบจ.ขอนแก่นอาจทำให้ท่านคิดว่าท่านอาจสอบเรียนต่อไม่ได้ หัวข้อผลของการเข้ารับการอบรม (ติวส์) จาก อบจ.ขอนแก่นทำให้ท่านสามารถสอบเรียนต่อในขณะที่ท่านชอบได้ และหัวข้อถ้าอบจ.ขอนแก่น จัดติวส์ลักษณะนี้อีก ท่านเห็นด้วยหรือไม่? วิเคราะห์ข้อมูลโดยใช้ค่าร้อยละ ค่าเบี่ยงเบนมาตรฐาน โดยให้ค่าคะแนน ดังนี้

เห็นด้วยมาก	ให้คะแนน	๓
เห็นด้วยปานกลาง	ให้คะแนน	๒
เห็นด้วยน้อย	ให้คะแนน	๑

สำหรับเกณฑ์ในการพิจารณาระดับความเห็น โดยวิเคราะห์ค่าเฉลี่ยเป็น ๓ ระดับ การแบ่งระดับ โดยการคำนวณ ดังนี้ (คะแนนสูงสุด – คะแนนต่ำสุด) / จำนวนชั้นที่ต้องการ

$$= (๓ - ๑) / ๓ = .๖๖ \text{ จัดระดับชั้น ดังนี้}$$

ค่าคะแนนระหว่าง ๒.๓๔ – ๓.๐๐ คะแนน	หมายถึงมีความเห็นที่ระดับมาก
ค่าคะแนนระหว่าง ๑.๖๗ – ๒.๓๓ คะแนน	หมายถึงมีความเห็นที่ระดับปานกลาง
ค่าคะแนนระหว่าง ๑.๐๐ – ๑.๖๖ คะแนน	หมายถึงมีความเห็นที่ระดับน้อย

๓.๔.๕ ความต้องการการพัฒนาจากองค์การบริหารส่วนจังหวัดขอนแก่น ประกอบด้วย การพัฒนาสังคม(แก้ไขปัญหายาเสพติด วัยรุ่นมั่วสุม) การพัฒนาคุณภาพชีวิต/แก้ไขปัญหาคความยากจน การส่งเสริมการศึกษาศิลปวัฒนธรรมประเพณี การส่งเสริมและพัฒนาแหล่งท่องเที่ยว การพัฒนาเส้นทางคมนาคมขนส่ง การพัฒนาแหล่งน้ำอุปโภค/บริโภค/การเกษตร และการจัดการทรัพยากร ธรรมชาติและสิ่งแวดล้อม วิเคราะห์ข้อมูลโดยใช้ค่าร้อยละ แล้วจัดเรียงลำดับจากความต้องการพัฒนามาก ไป น้อย

ฝ่ายตรวจติดตามและประเมินผลแผนงานโครงการ องค์การบริหารส่วนจังหวัดขอนแก่น

บทที่ ๔

ผลการประเมิน

การประเมินผลครั้งนี้ เพื่อทราบความคิดเห็นต่อการดำเนินโครงการอบรมพัฒนานักเรียนสู่ความเป็นเลิศทางวิชาการ ประจำปีการศึกษา ๒๕๕๗ และทราบจำนวนนักเรียนที่สอบเข้าศึกษาต่อในระดับอุดมศึกษา โดยศึกษาความคิดเห็นของบุคลากรทางการศึกษาที่เข้าร่วมโครงการฯ พร้อมทั้งความต้องการด้านการพัฒนาจากองค์การบริหารส่วนจังหวัดขอนแก่น จากคุณครูผู้เกี่ยวข้องตอบแบบสอบถามโดยวิธีทอทางไปรษณีย์ จำนวน ๖๑ คน และจากนักเรียนที่ผ่านการอบรม จำนวน ๘๔ คน ผลการวิเคราะห์ข้อมูลนำเสนอในรูปตารางประกอบคำบรรยาย โดยแบ่งออกเป็น ๒ ส่วน ดังนี้

๔.๑ บุคลากรทางการศึกษา

๔.๑.๑ ข้อมูลทั่วไป ได้แก่ ลักษณะประชากรและสังคม

๔.๑.๒ ผลการประเมินการดำเนินงานโครงการอบรมพัฒนานักเรียนสู่ความเป็นเลิศทางวิชาการ ประจำปีการศึกษา ๒๕๕๗ ดังนี้

๔.๑.๒.๑ จำนวนนักเรียนที่เข้าร่วมอบรม และวิธีการเข้าเรียนในระดับอุดมศึกษา

๔.๑.๒.๒ รายชื่อมหาวิทยาลัยที่เข้าศึกษาต่อทั้งภาครัฐและเอกชน

๔.๑.๒.๓ ความคิดเห็นต่อโครงการอบรมฯ ประกอบด้วย หัวข้อการอบรมเป็นประโยชน์มากน้อยอย่างไร หัวข้อความพึงพอใจต่อโครงการฯ และหัวข้อการสร้างความสะดวกภาคทางการศึกษาให้กับเด็กชนบท

๔.๑.๒.๔ ความคิดเห็นที่ต่อการพัฒนาจากองค์การบริหารส่วนจังหวัดขอนแก่น ประกอบด้วย หัวข้อการพัฒนาสังคม(แก้ไขปัญหาเสพติด วัยรุ่นมั่วสุม) การพัฒนาคุณภาพชีวิต/แก้ไขปัญหาความยากจน การส่งเสริมการศึกษา/ศิลปวัฒนธรรม/ประเพณี การส่งเสริมและพัฒนาแหล่งท่องเที่ยว การพัฒนาเส้นทางคมนาคมขนส่งการพัฒนาแหล่งน้ำอุปโภค/บริโภค/การเกษตร และหัวข้อการจัดการทรัพยากรธรรมชาติและสิ่งแวดล้อม

๔.๒ นักเรียนที่สมัครใจให้ข้อมูล

๔.๒.๑ ข้อมูลทั่วไป ได้แก่ ลักษณะประชากรและสังคม

๔.๒.๒ วิธีการเข้าศึกษาในระดับอุดมศึกษา

๔.๒.๓ ความคิดเห็นของนักเรียนต่อการอบรมและการสอบเข้าศึกษาระดับอุดมศึกษา

๔.๓ ข้อเสนอแนะ

๔.๑ ข้อมูลทั่วไป

๔.๑.๑ ลักษณะประชากรและสังคมของบุคลากรทางการศึกษา

พบว่า กลุ่มตัวอย่างส่วนใหญ่เป็นเพศหญิงมากกว่าเพศชาย ๔.๕ เท่า จำนวน ๕๐ คน (ร้อยละ ๘๑.๙๔) และ ๑๑ คน (ร้อยละ ๑๘.๐๓) อายุกลุ่มตัวอย่างส่วนใหญ่ระหว่าง ๔๑ – ๕๐ ปี จำนวน ๑๙ คน (ร้อยละ ๓๑.๑๕) รองลงมา อายุระหว่าง ๓๑ – ๔๐ ปี จำนวน ๑๘ คน (ร้อยละ ๒๙.๕๑) และอายุไม่เกิน ๕๐ ปีขึ้นไป จำนวน ๑๗ คน (ร้อยละ ๒๗.๘๗) น้อยที่สุดไม่เกิน ๒๐ ปี จำนวน ๗ คน (ร้อยละ ๑๑.๔๘) อายุต่ำสุด ๒๔ ปี , สูงสุด ๕๘ ปี และอายุเฉลี่ย ๔๓ ปี

กลุ่มตัวอย่างจบการศึกษาระดับปริญญาโทเป็นส่วนใหญ่ จำนวน ๓๓ คน (ร้อยละ ๕๕.๑๐) ปริญญาตรี จำนวน ๒๗ คน (ร้อยละ ๔๔.๒๖) และปริญญาเอก (๑ คน)

สถานภาพ ส่วนใหญ่สมรส (คู่) จำนวน ๓๔ คน (ร้อยละ ๕๕.๗๔) รองลงมาเป็นโสด จำนวน ๒๑ คน (ร้อยละ ๓๔.๔๓) หม้ายและหย่าร้าง เท่ากัน จำนวน ๓ คน (ร้อยละ ๔.๙๒)

นอกจากนี้ พบว่า ส่วนใหญ่ดำรงตำแหน่งครูชำนาญการพิเศษ จำนวน ๓๕ คน (ร้อยละ ๕๗.๓๘) รองลงมาเป็นครูปฏิบัติการ จำนวน ๑๒ คน (ร้อยละ ๑๙.๖๗) นอกนั้นต่ำกว่า ๑๐ คน คือ ครูชำนาญการ (๖ คน) ครูผู้ช่วย (๔ คน) ครูช่วยสอน ๑๑ คน และอื่นๆ ๓ คน

และส่วนใหญ่เป็นบุคลากรทางการศึกษาที่สังกัดสำนักงานเขตพื้นที่การศึกษามัธยมศึกษา ๒๕ (สพม. ๒๕) และ เทศบาล จำนวน ๔๙ คน (ร้อยละ ๘๐.๓๓) และ สังกัด อบจ.ขอนแก่น จำนวน ๑๒ คน (ร้อยละ ๑๙.๖๗) (ตาราง ๒.๑)

ตาราง ๒.๑ จำนวนและร้อยละของกลุ่มตัวอย่าง จำแนกตามลักษณะประชากรและสังคม

ลักษณะประชากรและสังคม	จำนวน (๖๑ คน)	ร้อยละ
เพศ		
● ชาย	๑๑	๑๘.๐๓
● หญิง	๕๐	๘๑.๙๔
อายุ		
● ไม่เกิน ๓๐ ปี	๗	๑๑.๔๘
● ๓๑ – ๔๐ ปี	๑๘	๒๙.๕๑
● ๔๑ – ๕๐ ปี	๑๙	๓๑.๑๕
● ๕๑ ปีขึ้นไป	๑๗	๒๗.๘๗
อายุต่ำสุด ๒๔ ปี , สูงสุด ๕๘ ปี อายุเฉลี่ย ๔๓ ปี		

(ตาราง ๒.๑ ต่อ)

ลักษณะประชากรและสังคม	จำนวน (๖๑ คน)	ร้อยละ
การศึกษา		
● ปริญญาตรี	๒๗	๔๔.๒๖
● ปริญญาโท	๓๓	๕๔.๑๐
● ปริญญาเอก	๑	๑.๖๔
สถานภาพ		
● โสด	๒๑	๓๔.๔๓
● คู่	๓๔	๕๕.๗๔
● หม้าย	๓	๔.๙๒
● หย่าร้าง	๓	๔.๙๒
ตำแหน่ง		
● ครูปฏิบัติการ		
● ครูชำนาญการ	๖	๙.๘๔
● ครูชำนาญการพิเศษ	๓๕	๕๗.๓๘
● ครูผู้ช่วย	๔	๖.๕๖
● ครูช่วยสอน	๑	๑.๖๔
● อื่นๆ (นักศึกษาฝึกสอน , ชุรการ)	๓	๔.๙๒
สังกัด		
● อบจ.ขอนแก่น	๑๒	๑๙.๖๗
● นอก อบจ. ขอนแก่น	๔๙	๘๐.๓๓

สำหรับการเข้าร่วมรับการอบรม พบบุคลากรทางการศึกษาเข้าร่วมโครงการอบรมทั้ง ๗ ศูนย์ จำนวน ๓๖๙ คน โดยพบทั้ง ๕ กลุ่มสาระการเรียนรู้หลัก ซึ่งส่วนใหญ่เป็นกลุ่มสาระการเรียนรู้วิทยาศาสตร์ จำนวน ๙๐ คน (ร้อยละ ๒๔.๔๐) รองลงมา พบ อัตราร้อยละที่ใกล้เคียงกัน คือ กลุ่มสาระการเรียนรู้ภาษาต่างประเทศ (ร้อยละ ๑๗.๖๒) กลุ่มสาระการเรียนรู้ภาษาไทย (ร้อยละ ๑๗.๓๔) กลุ่มสาระการเรียนรู้คณิตศาสตร์ (ร้อยละ ๑๗.๐๗) กลุ่มสาระการเรียนรู้สังคมศึกษา (ร้อยละ ๑๖.๒๖)

ฝ่ายตรวจติดตามและประเมินผลแผนงานโครงการ องค์การบริหารส่วนจังหวัดขอนแก่น

นอกจากนี้ ยังพบบุคลากรทางการศึกษาอื่นๆ เช่น ครูกลุ่มสาระอาชีพ เช่น ครูโสตทัศนูปกรณ์ ครูโภชนาการ และครูแนะแนว จำนวน ๒๗ คน (ร้อยละ ๗๓๑) (ตาราง ๒.๒)

ตาราง ๒.๒ จำนวนและร้อยละของบุคลากรทางการศึกษา จำแนกตามกลุ่มสาระการเรียนรู้

ลักษณะประชากรและสังคม	จำนวน (๓๖๙ คน)	ร้อยละ
การเข้าร่วมโครงการของบุคลากรทางการศึกษา		
● กลุ่มสาระการเรียนรู้วิทยาศาสตร์	๙๐	๒๔.๔๐
● กลุ่มสาระการเรียนรู้ภาษาต่างประเทศ	๖๕	๑๗.๖๒
● กลุ่มสาระการเรียนรู้ภาษาไทย	๖๔	๑๗.๓๔
● กลุ่มสาระการเรียนรู้คณิตศาสตร์	๖๓	๑๗.๐๗
● กลุ่มสาระการเรียนรู้สังคมศึกษา	๖๐	๑๖.๒๖
● ครูกลุ่มสาระอาชีพ (โสต, โภชนาการ, ศิลปะ, แนะแนว)	๒๗	๗.๓๑

๔.๑.๒ ผลการประเมินการดำเนินงานโครงการอบรมพัฒนานักเรียนสู่ความเป็นเลิศทางวิชาการ ประจำปีการศึกษา ๒๕๕๗

๔.๑.๒.๑ นักเรียนที่เข้าร่วมอบรม และวิธีการสอบเข้าเรียนในระดับอุดมศึกษา

พบว่ากลุ่มตัวอย่างนักเรียนที่เข้าร่วมอบรม จำนวน ๓,๐๙๘ คน จากโรงเรียน ๖๑ แห่ง ที่ได้ให้ข้อมูล โดยพบนักเรียนมากถึง จำนวน ๓,๐๐๙ คน (ร้อยละ ๙๗.๑๓) ที่ได้เข้าศึกษาต่อในระดับ อุดมศึกษา ทั้งภาครัฐและเอกชน

เมื่อพิจารณาการเข้าศึกษาในสถานศึกษาภาครัฐ พบมากถึง จำนวน ๒,๖๑๘ คน (ร้อยละ ๘๗.๐๐) สถานศึกษาเอกชนที่ต้องใช้ผลสอบ พบจำนวน ๒๒๗ คน (ร้อยละ ๗.๕๕) และสถานศึกษาเอกชนที่ไม่ใช่ผลสอบ จำนวน ๑๖๔ คน (ร้อยละ ๕.๔๕)

นอกจากนี้เมื่อแยกนักเรียนที่เข้าอบรมและสามารถเข้าศึกษาต่อระดับอุดมศึกษา เป็น ๒ กลุ่ม คือ สังกัด อบจ.ขอนแก่น เข้าศึกษาได้ จำนวน ๕๒๓ คน (ร้อยละ ๑๗.๓๘) และกลุ่มที่สังกัด สนง.เขตพื้นที่การศึกษามัธยมศึกษาเขต ๒๕ และสังกัดเทศบาล เข้าศึกษาได้ จำนวน ๒,๔๘๖ คน (ร้อยละ ๘๒.๖๒)

ฝ่ายตรวจติดตามและประเมินผลแผนงานโครงการ องค์การบริหารส่วนจังหวัดขอนแก่น

สำหรับการเข้าศึกษาต่อเมื่อแยกตามลักษณะสถานศึกษา พบว่า นักเรียนสังกัด อบจ. ขอนแก่นเข้าศึกษาต่อสถานศึกษาระดับอุดมศึกษาของรัฐบาล จำนวน ๔๖๙ คน (ร้อยละ ๘๙.๖๗) เอกชนที่ต้องใช้ผลสอบ (ทั้งวิธีสอบตรงคณะ ใช้ผลสอบร่วมมหาวิทยาลัย admission เป็นต้น) จำนวน ๓๖ คน (ร้อยละ ๖.๘๘) และเอกคนที่ไม่ต้องใช้ผลสอบ (ม.รามคำแหง สุโขทัยธรรมมาธิราช และม.ภาคตะวันออกเฉียงเหนือ เป็นต้น) จำนวน ๑๘ คน (ร้อยละ ๓.๔๕)

และกลุ่มนักเรียนสังกัด สนง.เขตพื้นที่การศึกษามัธยมศึกษาเขต ๒๕ และเทศบาล พบว่า นักเรียนสามารถเข้าศึกษาภาครัฐ จำนวน ๒,๑๔๙ คน (ร้อยละ ๘๖.๔๕) เอกชนที่ต้องใช้ผลสอบ จำนวน ๑๙๑ คน (ร้อยละ ๗.๖๙) และเอกคนที่ไม่ต้องใช้ผลสอบ จำนวน ๑๔๖ คน (ร้อยละ ๕.๘๗) (ตาราง ๒.๓)

ตาราง ๒.๓ จำนวนและร้อยละของกลุ่มตัวอย่างที่สอบเข้าระดับอุดมศึกษา จำแนกตามสังกัดโรงเรียน

ข้อมูลนักเรียน	จำนวน (๓,๐๙๘ คน)	ร้อยละ
การเข้าร่วมอบรมของนักเรียน		
➤ นักเรียนสังกัด อบจ.ขอนแก่น	๕๖๘	๑๘.๓๓
➤ นักเรียนสังกัด สนง. เขตพื้นที่การศึกษามัธยมศึกษาเขต ๒๕	๒๕๓๐	๘๑.๖๗
การเข้าศึกษาต่อระดับอุดมศึกษา	(๓,๐๐๙)	(๙๗.๑๓)
● รัฐบาล	๒,๖๑๘	๘๗.๐๐
● เอกชนที่ต้องใช้ผลสอบ	๒๒๗	๗.๕๕
● เอกชนที่ไม่ใช้ผลสอบ	๑๖๔	๕.๔๕
(ม.รามคำแหง,สุโขทัยธรรมมาธิราช,ภาคตะวันออกเฉียงเหนือ ฯลฯ)		
➤ นักเรียนสังกัด อบจ.ขอนแก่น	(๕๒๓)	(๑๗.๓๘)
● รัฐบาล	๔๖๙	๘๙.๖๗
● เอกชนที่ต้องใช้คะแนนสอบ	๓๖	๖.๘๘
● เอกชนที่ไม่ใช้ผลสอบ	๑๘	๓.๔๕
(ม.รามคำแหง,สุโขทัยธรรมมาธิราช,ภาคตะวันออกเฉียงเหนือ ฯลฯ)		

ตาราง ๒.๓ (ต่อ)

ข้อมูลนักเรียน	จำนวน (๒,๔๗๖ คน)	ร้อยละ
----------------	------------------	--------

การเข้าศึกษาต่อระดับอุดมศึกษา (ต่อ)

➤ นักเรียนสังกัดสนง.เขตพื้นที่การศึกษา มัธยมศึกษาเขต ๒๕ และเทศบาล	(๒,๔๘๖)	(๘๒.๖๒)
● รัฐบาล	๒,๑๔๕	๘๖.๔๕
● เอกชนที่ต้องใช้คะแนนสอบ	๑๙๑	๗.๖๙
● เอกชนที่ไม่ใช้ผลสอบ	๑๔๖	๕.๘๗

และวิธีการเข้าศึกษา โดยจัดเป็น ๖ กลุ่ม พบว่า เข้าศึกษาด้วยการสอบแบบโควตา มากที่สุด จำนวน ๑,๑๘๘ คน (ร้อยละ ๔๕.๓๘) รองลงมาคือ วิธี admission จำนวน ๙๗๑ คน (ร้อยละ ๓๗.๐๙) วิธีรับตรงจากคณะ จำนวน ๔๑๒ คน (ร้อยละ ๑๕.๗๔) ด้วยวิธี กลุ่มผู้มีความสามารถพิเศษ (๒๑ คน) กลุ่มความร่วมมือกับโรงเรียน (๑๕ คน) และกลุ่มส่งเสริมอัตลักษณ์ของคณะ (๑๑ คน) (ตาราง ๒.๔)

ตาราง ๒.๔ จำนวนและร้อยละของกลุ่มตัวอย่างที่สอบเข้าระดับอุดมศึกษา จำแนกตามวิธีการเข้าศึกษา

ข้อมูลนักเรียน	จำนวน (๒,๔๗๖ คน)	ร้อยละ
----------------	------------------	--------

วิธีการเข้าศึกษาต่อระดับอุดมศึกษา

● โควต้า	๑,๑๘๘	๔๕.๓๘
● admission	๙๗๑	๓๗.๐๙
● รับตรงคณะ	๔๑๒	๑๕.๗๔
● กลุ่มผู้มีความสามารถพิเศษ	๒๑	๐.๘๐
● กลุ่มความร่วมมือกับโรงเรียน	๑๕	๐.๕๗
● กลุ่มส่งเสริมอัตลักษณ์ของคณะ	๑๑	๐.๔๒

๔.๑.๒.๒ รายชื่อมหาวิทยาลัยที่เข้าศึกษาต่อในระดับอุดมศึกษาทั้งภาครัฐและเอกชน**๑). กลุ่มมหาวิทยาลัยภาครัฐ วิทยาลัย และสถาบันการศึกษา**

กลุ่มตัวอย่างที่เข้าศึกษาระดับอุดมศึกษาในปีการศึกษา ๒๕๕๘ จำนวน ๒,๖๑๘ คน พบ ๘ กลุ่ม ประกอบด้วย กลุ่มมหาวิทยาลัยภาคเหนือจำนวน ๔๗ คน (ร้อยละ ๑.๗๙) กลุ่มมหาวิทยาลัยภาคกลาง จำนวน ๑๖๒ คน (ร้อยละ ๖.๑๘) กลุ่มมหาวิทยาลัยภาคตะวันออกเฉียงเหนือ จำนวน ๑,๕๕๘ คน (ร้อยละ ๕๙.๕๑) กลุ่มมหาวิทยาลัยภาคใต้ จำนวน ๕ คน (ร้อยละ ๐.๑๙) กลุ่มวิทยาลัยพยาบาลและสาธารณสุข จำนวน ๒๕ คน (ร้อยละ ๐.๙๕) กลุ่มสถาบันพลศึกษา จำนวน ๑๐ คน (ร้อยละ ๐.๓๘) กลุ่มมหาวิทยาลัยราชภัฏ จำนวน ๗๘๑ คน (ร้อยละ ๒๙.๘๓) และกลุ่มอื่นๆ จำนวน ๓๐ คน (ร้อยละ ๑.๑๔) พบว่า

- กลุ่มมหาวิทยาลัยภาคเหนือ พบจำนวน ๕ แห่ง ประกอบด้วยมหาวิทยาลัยแม่โจ้มากที่สุด จำนวน ๑๙ คน (ร้อยละ ๔๐.๔๓) รองลงมาคือ มหาวิทยาลัยพะเยา จำนวน ๑๒ คน (ร้อยละ ๒๕.๕๔) มหาวิทยาลัยเชียงใหม่และมหาวิทยาลัยแม่ฟ้าหลวง เท่ากัน จำนวน ๗ คน (ร้อยละ ๑๔.๘๙) และ มหาวิทยาลัยเรศวร จำนวน ๒ คน (ร้อยละ ๔.๒๕)

- กลุ่มมหาวิทยาลัยภาคกลาง พบจำนวน ๙ แห่ง โดยพบมากที่สุด คือ มหาวิทยาลัยเกษตรศาสตร์ จำนวน ๗๕ คน (ร้อยละ ๔๖.๒๙) รองลงมา มหาวิทยาลัยบูรพา จำนวน ๒๕ คน (ร้อยละ ๑๕.๔๓) มหาวิทยาลัยศรีนครินทรวิโรจน์ และสถาบันเทคโนโลยีพระจอมเกล้า เจ้าคุณทหารราชมงคล เท่ากัน จำนวน ๑๒ คน (ร้อยละ ๗.๔๑) มหาวิทยาลัยศิลปากร จำนวน ๑๑ คน (ร้อยละ ๖.๗๙) มหาวิทยาลัยเทคโนโลยีราชมงคลธัญบุรี จำนวน ๑๐ คน (ร้อยละ ๖.๑๗) มหาวิทยาลัยมหิดล ๘ คน (๔.๙๔) จุฬาลงกรณ์มหาวิทยาลัย จำนวน ๕ คน (ร้อยละ ๓.๐๘) และมหาวิทยาลัยธรรมศาสตร์ จำนวน ๔ คน (ร้อยละ ๒.๔๖)

- กลุ่มมหาวิทยาลัยภาคตะวันออกเฉียงเหนือ จำนวน ๘ แห่ง พบมากที่สุด คือ มหาวิทยาลัยมหาสารคามจำนวน ๘๐๙ คน(ร้อยละ ๕๑.๙๒) มหาวิทยาลัยขอนแก่น จำนวน ๔๙๐ คน (ร้อยละ ๓๑.๔๕) มหาวิทยาลัยเทคโนโลยีราชมงคลขอนแก่น จำนวน ๑๗๒ คน (ร้อยละ ๑๑.๐๔) มหาวิทยาลัยสุรนารี จำนวน ๔๕ คน (ร้อยละ ๒.๘๘) มหาวิทยาลัยอุบลราชธานี จำนวน ๒๙ คน (ร้อยละ ๑.๙๘) มหาวิทยาลัยมหามกุฏราชวิทยาลัย จำนวน ๙ คน (ร้อยละ ๐.๕๘) มหาวิทยาลัยนครพนมและมหาวิทยาลัยบุรีรัมย์ เท่ากัน จำนวน ๒ คน (ร้อยละ ๐.๑๓)

- กลุ่มมหาวิทยาลัยภาคใต้ พบเพียงแห่งเดียว คือ มหาวิทยาลัยสงขลานครินทร์ จำนวน ๕ คน (ร้อยละ ๑๐๐.๐๐)

- กลุ่มวิทยาลัยพยาบาลและสาธารณสุข จำนวน ๔ แห่งพบมากที่สุดคือ วิทยาลัยพยาบาลขอนแก่น จำนวน ๑๐ คน (ร้อยละ ๔๐.๐๐) วิทยาลัยพยาบาลพระปกเกล้า จำนวน ๘ คน (ร้อยละ ๓๒.๐๐) วิทยาลัยพยาบาลเหล่าทัพ จำนวน ๕ คน (ร้อยละ ๒๐.๐๐) และวิทยาลัยพยาบาลพระจอมเกล้า จำนวน ๒ คน

● กลุ่มสถาบันพลศึกษา จำนวน ๔ แห่ง พบใกล้เคียงกัน คือ สถาบันพลศึกษามหาสารคาม และสถาบันพลศึกษาอุดรธานี เท่ากัน จำนวน ๔ คน (ร้อยละ ๔๐.๐๐) สถาบันพลศึกษาชัยภูมิ และ สถาบันศึกษาพลศึกษาศรีสะเกษ เท่ากัน จำนวน ๑ คน (ร้อยละ ๑๐.๐๐)

● กลุ่มมหาวิทยาลัยราชภัฏ จำนวน ๑๗ แห่ง พบมากที่สุดคือ มหาวิทยาลัยราชภัฏเลย จำนวน ๓๒๙ คน (ร้อยละ ๔๒.๑๓) รองลงมา คือ มหาวิทยาลัยราชภัฏมหาสารคาม จำนวน ๒๙๗ คน (ร้อยละ ๓๖.๗๔) อุดรธานี จำนวน ๘๗ คน (ร้อยละ ๙.๙๘) วิทยาลัยการณ (๒๑ คน) นครราชสีมาและสวนสุนันทา เท่ากัน (๑๒ คน) ชัยภูมิ (๑๐ คน) นอกนั้นต่ำกว่า ๑๐ คน คือ กาฬสินธุ์ ธนบุรี บ้านสมเด็จเจ้าพระยา เชียงราย เพชรบูรณ์ รำไพพรรณี จันทร์เกษม นครศรีอยุธยา สอนดุสิต และ พระนคร

● กลุ่มอื่นๆ จำนวน ๓๐ คน ประกอบด้วย มหาวิทยาลัยเทคโนโลยีราชมงคลอื่นๆ จำนวน ๒๗ คน (ร้อยละ ๙๐.๐๐) และวิทยาลัยนาฏศิลป์ กาฬสินธุ์ จำนวน ๓ คน (ร้อยละ ๑๐.๐๐) (ตาราง ๒.๕)

ตาราง ๒.๕ จำนวนและร้อยละของกลุ่มตัวอย่าง จำแนกตามลักษณะมหาวิทยาลัยรัฐบาล

ข้อมูลนักเรียน	จำนวน (๒,๖๑๘ คน)	ร้อยละ
มหาวิทยาลัยภาครัฐ		
กลุ่มมหาวิทยาลัยภาคเหนือ	(๔๗)	(๑.๗๙)
● มหาวิทยาลัยเชียงใหม่	๗	๑๔.๘๙
● มหาวิทยาลัยแม่โจ้	๑๙	๔๐.๔๓
● มหาวิทยาลัยแม่ฟ้าหลวง	๗	๑๔.๘๙
● มหาวิทยาลัยพะเยา	๑๒	๒๕.๕๔
● มหาวิทยาลัยนเรศวร	๒	๔.๒๕
กลุ่มมหาวิทยาลัยภาคกลาง	(๑๖๒)	(๖๑.๘๗)
● มหาวิทยาลัยศรีนครินทรวิโรจน์	๑๒	๗.๔๑
● มหาวิทยาลัยเกษตรศาสตร์	๗๕	๔๖.๒๙
● จุฬาลงกรณ์มหาวิทยาลัย	๕	๓.๐๘
● มหาวิทยาลัยมหิดล	๘	
● มหาวิทยาลัยบูรพา	๒๕	๑๕.๔๓

(ตาราง ๒.๕ ต่อ)

ข้อมูลนักเรียน	จำนวน (๒,๖๑๘คน)	ร้อยละ
กลุ่มมหาวิทยาลัยภาคกลาง (ต่อ)		
● มหาวิทยาลัยธรรมศาสตร์	๔	๒๔.๖๙
● มหาวิทยาลัยศิลปากร	๑๑	๖.๗๙
● มหาวิทยาลัยเทคโนโลยีพระจอมเกล้า เจ้าคุณทหารราชมงคลพระนคร	๑๒	๗.๔๐
● มหาวิทยาลัยเทคโนโลยีราชมงคลธัญบุรี	๑๐	๖.๑๗
กลุ่มมหาวิทยาลัยภาคตะวันออกเฉียงเหนือ	(๑,๕๕๘)	(๕๙.๕๑)
● มหาวิทยาลัยขอนแก่น	๔๙๐	๓๑.๔๕
● มหาวิทยาลัยมหาสารคาม	๘๐๙	๕๑.๙๒
● มหาวิทยาลัยอุบลราชธานี	๒๙	๑.๘๗
● มหาวิทยาลัยเทคโนโลยีราชมงคล ขอนแก่น	๑๗๒	๑๑.๐๔
● มหาวิทยาลัยมหามงกุฎราชวิทยาลัย	๙	๐.๕๘
● มหาวิทยาลัยสุรนารี นครราชสีมา	๔๕	๒.๘๘
● มหาวิทยาลัยนครพนม	๒	๐.๑๓
● มหาวิทยาลัยบุรีรัมย์	๒	๐.๑๓
กลุ่มมหาวิทยาลัยภาคใต้	(๕)	(๐.๑๙)
● มหาวิทยาลัยสงขลานครินทร์	๕	๑๐๐.๐๐
กลุ่มวิทยาลัยพยาบาล / สาธารณสุข	(๒๕)	(๐.๙๕)
● วิทยาลัยสาธารณสุขพระปกเกล้า	๘	๓๒.๐๐
● วิทยาลัยพยาบาลขอนแก่น	๑๐	๔๐.๐๐
● วิทยาลัยพยาบาลพระจอมเกล้า	๒	๘.๐๐
● วิทยาลัยพยาบาลเหล่าทัพ	๕	๒๐.๐๐

(ตาราง ๒.๕ ต่อ)

ข้อมูลนักเรียน	จำนวน (๒,๖๑๘ คน)	ร้อยละ
กลุ่มสถาบันพลศึกษา	(๑๐)	(๐.๓๘)
● สถาบันพลศึกษามหาสารคาม	๔	๔๐.๐๐
● สถาบันพลศึกษาอุดรธานี	๔	๔๐.๐๐
● สถาบันพลศึกษาชัยภูมิ	๑	๑๐.๐๐
● สถาบันศึกษาศรีสะเกษ	๑	๑๐.๐๐
กลุ่มมหาวิทยาลัยราชภัฏ	(๗๘๑)	(๒๙.๘๓)
● เพชรบูรณ์	๑	๐.๑๓
● กาฬสินธุ์	๖	๐.๗๖
● เชียงราย	๒	๐.๒๕
● ชัยภูมิ	๑๐	๑.๒๘
● ไร่ไผพรรณิ	๑	๐.๑๓
● ธนบุรี	๖	๐.๗๗
● นครราชสีมา	๑๒	๑.๕๔
● บ้านสมเด็จพระเจ้าพระยา	๓	๐.๓๘
● มหาสารคาม	๒๘๗	๓๖.๗๔
● เลย	๓๒๙	๔๒.๑๓
● อุดรธานี	๘๗	๙.๙๘
● จันทบุรี	๑	๐.๑๓
● นครศรีอยุธยา	๑	๐.๑๓
● วิทยาลัยการณิ	๒๑	๒.๖๘
● สอนสุนันทา	๑๒	๑.๕๓
● สอนดุสิต	๑	๐.๑๓
● พระนคร	๑	๐.๑๓

(ตาราง ๒.๕ ต่อ)

ข้อมูลนักเรียน	จำนวน (๒,๖๑๘ คน)	ร้อยละ
กลุ่มอื่นๆ	(๓๐)	(๑.๑๔)
● มหาวิทยาลัยเทคโนโลยีราชมงคลอื่นๆ	๒๗	๙๐.๐๐
● วิทยาลัยนาฏศิลป์กาฬสินธุ์	๓	๑๐.๐๐

๒). รายชื่อมหาวิทยาลัยที่เข้าศึกษาต่อในระดับอุดมศึกษาเอกชน

สำหรับการเข้าศึกษาระดับอุดมศึกษาเอกชน พบทั้ง ๒ กลุ่ม คือกลุ่มที่ใช้ผลสอบ เช่น ผลสอบตรงของมหาวิทยาลัย โครงการช้างเผือก ใช้ผลสอบร่วมมหาวิทยาลัย และคะแนนเฉลี่ย จำนวน ๒๒๗ คน และเอกชนที่ไม่ใช้ผลสอบ จำนวน ๑๖๔ คน

- กลุ่มมหาวิทยาลัยเอกชนที่ใช้ผลสอบเข้าศึกษา พบทั้งหมด จำนวน ๒๐ แห่ง ได้แก่ มหาวิทยาลัยกรุงเทพ ธนบุรี มหาวิทยาลัยเซนต์จอห์น มหาวิทยาลัยศรีปทุม มหาวิทยาลัยหอการค้า มหาวิทยาลัยสยาม มหาวิทยาลัยปทุมธานี มหาวิทยาลัยเวสเทิร์น มหาวิทยาลัยพายัพ มหาวิทยาลัยอัสสัมชัญ มหาวิทยาลัยหัวเฉียว มหาวิทยาลัยเกษมบัณฑิต มหาวิทยาลัยรังสิต มหาวิทยาลัยคริสเตียน มหาวิทยาลัยกรุงเทพ คริสเตียน มหาวิทยาลัยนอร์ทกรุงเทพ มหาวิทยาลัยราชธานี วิทยาลัยนานาชาติเทเรซา – อินดิ สถาบันการจัดการปัญญาภิวัฒน์ และมหาวิทยาลัยซุนยัตเซน ประเทศจีน

- กลุ่มมหาวิทยาลัยเอกชนที่ไม่ใช้ผลสอบ พบทั้งหมด ๑๖๔ คน ได้แก่ มหาวิทยาลัยบัณฑิตเอเชีย (ยกเว้นคณะพยาบาลศาสตร์) มหาวิทยาลัยภาคตะวันออกเฉียงเหนือ มหาวิทยาลัยรามคำแหง มหาวิทยาลัยสุโขทัยธรรมมาธิราช มหาวิทยาลัยรัตนบัณฑิต วิทยาลัยบริหารธุรกิจ

๔.๑.๒.๓ ความคิดเห็นต่อโครงการอบรมพัฒนานักเรียนสู่ความเป็นเลิศทางวิชาการ

ประจำปีการศึกษา ๒๕๕๗

กลุ่มตัวอย่างจำนวน ๖๑ คน ได้แสดงความคิดเห็นในการจัดกิจกรรมพัฒนานักเรียนสู่ความเป็นเลิศทางวิชาการฯ เมื่อจัดเป็น ๓ ระดับ (มาก ปานกลาง และน้อย) พบว่า ค่าเฉลี่ยทั้ง ๓ หัวข้อมีค่าเฉลี่ยที่ระดับมาก โดยพบค่าเฉลี่ยมากที่สุด คือ หัวข้อโครงการอบรมพัฒนานักเรียนสู่ความเป็นเลิศ ทางวิชาการสร้างความเสมอภาคทางการศึกษาให้กับเด็กในชนบทมากน้อยเพียงใด (\bar{x}) = ๓.๐๐ , $S.D.$ = .๘ (ตาราง ๒.๖)

ตาราง ๒.๖ ค่าเฉลี่ยความคิดเห็นของกลุ่มตัวอย่าง จำแนกรายข้อ

รายการ	ค่าเฉลี่ย (\bar{x})	S.D.	แปลผล
๑. โครงการอบรมพัฒนานักเรียนสู่ความเป็นเลิศ ประจำปี ๒๕๕๗ เกิดประโยชน์อย่างคุ้มค่าระดับใด	๒.๙๗	.๘	มาก
๒. ท่านมีความพึงพอใจโครงการอบรมพัฒนานักเรียนสู่ความเป็นเลิศทางวิชาการอยู่ในระดับใด	๒.๙๗	.๘	มาก
๓. ท่านคิดว่าโครงการอบรมพัฒนานักเรียนสู่ความเป็นเลิศทางวิชาการสร้างความเสมอภาคทางการศึกษาให้กับเด็กในชนบทมากน้อยเพียงใด	๓.๐๐	.๘	มาก

สำหรับเหตุผลสนับสนุนความคิดเห็นของกลุ่มตัวอย่าง จำนวน ๕๐ โรงเรียน จากจำนวน ๖๑ แห่ง ที่เข้ารับการอบรม คิดเป็นร้อยละ ๘๑.๙๖ ดังนี้

๑) โครงการอบรมพัฒนานักเรียนสู่ความเป็นเลิศทางวิชาการ ประจำปี ๒๕๕๗ เกิดประโยชน์อย่างคุ้มค่าอย่างไร

กลุ่มตัวอย่างได้ให้เหตุผลเป็นไปในแนวทางเดียวกันและคล้ายๆเดิมของปีที่ผ่านมา คือนักเรียนได้รู้จักเทคนิคการวิเคราะห์การทำข้อสอบ การคิดเร็ว การได้รับความรู้ที่ลึกเหมาะสำหรับนำไปใช้ในการสอบเข้ามหาวิทยาลัย พร้อมทั้งเป็นการเตรียมความพร้อมให้กับเด็กให้รู้เทคนิคการทำข้อสอบหลายรูปแบบ เป็นการสร้างโอกาสให้นักเรียนได้มีความรู้วิชาพื้นฐานเพิ่มเติมมากขึ้น พร้อมทั้งเป็นการเพิ่มความรู้ทางด้านวิชาการ ทำให้เกิดการเรียนรู้ มีความสนใจและมีความพร้อมในการเตรียมตัวสู่โลกกว้างทางการศึกษา เป็นการส่งเสริมทางด้านวิชาการเพิ่มเติมจากการเรียนในชั้นเรียน และยังช่วยทบทวนความรู้ให้แก่เด็กก่อนสอบและเทคนิคการสรุปความ การวิเคราะห์จากวิทยากรที่ชำนาญที่มากประสบการณ์ ทราบถึงเคล็ดลับหรือวิธีการต่าง ๆ ที่จะเลือกตอบข้อสอบได้อย่างมีหลักการ เป็นการช่วยเหลือนักเรียนในชนบทที่บ้านอยู่ไกลที่ไม่มีโอกาสได้เพิ่มพูนความรู้ โดยไม่เสียค่าใช้จ่ายและยังสามารถช่วยให้นักเรียนได้เรียนรู้เทคนิควิธีการในการทำข้อสอบ GAT – PAT , O – NET และการสอบโควตาของแต่ละมหาวิทยาลัยได้ดียิ่งขึ้นโดยเฉพาะวิทยากรที่ทำหน้าที่ติวเตอร์ระดับมีอาชีพ เทคนิคการบรรยายที่สนุกสนาน ช่วยทำให้เข้าใจหลักการวิธีคิดได้ดี

ฝ่ายตรวจติดตามและประเมินผลแผนงานโครงการ องค์การบริหารส่วนจังหวัดขอนแก่น

๒.) ท่านมีความพึงพอใจโครงการอบรมพัฒนานักเรียนสู่ความเป็นเลิศทางวิชาการอยู่ในระดับใด

กลุ่มตัวอย่างได้ให้เหตุผลที่พึงพอใจต่อโครงการอบรมพัฒนานักเรียนฯ ไม่แตกต่างจากเหตุผลที่สนับสนุนข้อที่ ๑ มากนัก มีเพียงบางหัวข้อที่เพิ่มเติม เช่น เป็นการให้โอกาสและกระจายการศึกษาลงสู่นักเรียนโดยตรง นักเรียนได้มีโอกาสเรียนรู้ทำให้มีความกระตือรือร้นเพิ่มขึ้น ครูผู้สอนได้ความรู้ เข้าใจหลักแนวคิด และหลักการใหม่ๆ เพื่อนำมาพัฒนาตนเองด้วยและพอใจที่ผู้บริหารองค์การบริหารส่วนจังหวัดขอนแก่นเห็นความสำคัญของนักเรียนระดับชั้นมัธยมศึกษาปีที่๖พร้อมทั้งเป็นการแบ่งเบาภาระครูในการติวส่นักเรียนในการสอบ o - net อีกด้วย และยังทำให้นักเรียนเกิดความกระตือรือร้นและช่วยยกระดับผลสัมฤทธิ์ทางการเรียนด้วย นอกจากนี้ยังมีข้อข้อเสนอแนะเพิ่มเติม คือเป็นโครงการที่ดีที่ไม่ต้องเสียค่าใช้จ่ายเพียงแต่ทางโรงเรียนอยากได้รับโควตาที่มากขึ้นในครั้งต่อไป

๓) ท่านคิดว่าโครงการอบรมพัฒนานักเรียนสู่ความเป็นเลิศทางวิชาการ สร้างความเสมอภาคทางการศึกษาให้กับเด็กในชนบทมากน้อยเพียงใด

กลุ่มตัวอย่างได้ให้ข้อคิดเห็นเรื่องความเสมอภาคเป็นไปในทิศทางเชิงบวก ได้แก่ เป็นโครงการที่เปิดโอกาสให้นักเรียนในชนบทได้มีโอกาสเข้าร่วมการติวส่น เพราะมีการอบรมกระจายไปในพื้นที่ต่างๆ ทำให้นักเรียนที่ขาดโอกาสในการติวส่นตามโรงเรียนติวเตอร์ที่ต้องเสียค่าใช้จ่าย ทั้งค่าเรียนและค่าใช้จ่ายในชีวิตประจำวันลดลง เนื่องจากสถานที่ติวส่นส่วนใหญ่อยู่ในเขตเทศบาลเมืองขอนแก่น ทั้งโครงการนี้ช่วยให้นักเรียนได้รับความรู้เทคนิคและประสบการณ์ในการทำข้อสอบเป็นการช่วยเหลือนักเรียนในชนบทที่อยู่ไกลที่ไม่มีโอกาสเพิ่มพูนความรู้ เปิดโอกาสให้กับนักเรียนในชนบทมีโอกาสได้เข้าร่วมโครงการ และได้รับความรู้ไม่ต่างจากนักเรียนในเมือง ช่วยกระตุ้นให้นักเรียนกระตือรือร้น เกิดการแข่งขันกับนักเรียนระดับอำเภอหรือโรงเรียนประจำจังหวัด เป็นการเปิดโอกาสให้เด็กตามชนบทได้เตรียมความพร้อมโดยติวเตอร์ที่มีชื่อเสียงเช่นเดียวกับเด็กในเมือง มีการกระจายโควตาให้แก่แก่นักเรียนทุกโรงเรียน นักเรียนต่างอำเภอและตำบลรอบนอกได้มีโอกาสเข้ามาอบรมพัฒนาเมื่อมีศูนย์ติวเตอร์ที่อำเภอ และยังเปิดโอกาสให้นักเรียนที่สนใจอยากติวส่นกลุ่มวิชาที่ตนเองยังสนใจเข้าได้ แต่ต้องเสียค่าใช้จ่ายเอง

๔.๑.๒.๔ ความคิดเห็นที่ต้องการการพัฒนาจากองค์การบริหารส่วนจังหวัดขอนแก่น

สำหรับความต้องการการพัฒนาจาก อบจ.ขอนแก่นในด้านต่างๆ พบว่า กลุ่มตัวอย่าง ต้องการพัฒนาเรื่องของการจัดการทรัพยากรธรรมชาติและสิ่งแวดล้อมเป็นลำดับแรก ตามด้วยการส่งเสริมและพัฒนาแหล่งท่องเที่ยว การพัฒนาเส้นทางคมนาคมขนส่ง การพัฒนาแหล่งน้ำอุปโภค/บริโภค/การเกษตร การพัฒนาคุณภาพชีวิต/แก้ไขปัญหาความยากจน และการพัฒนาสังคม (แก้ไขปัญหายาเสพติด/วัยรุ่นมั่วสุม) (ตาราง ๒.๗)

ตาราง ๒.๗ ร้อยละความต้องการการพัฒนาของกลุ่มตัวอย่าง จำแนกตามลำดับด้านการพัฒนา

ด้านการพัฒนา	คะแนน(๑,๗๐๔)	ร้อยละ	ลำดับ
● การจัดการทรัพยากรธรรมชาติและสิ่งแวดล้อม	๓๔๑	๒๐.๐๑	๑
● การส่งเสริมและพัฒนาแหล่งท่องเที่ยว	๓๔๐	๑๙.๙๖	๒
● การพัฒนาเส้นทางคมนาคมขนส่ง	๒๙๖	๑๗.๓๗	๓
● การพัฒนาแหล่งน้ำอุปโภค บริโภค การเกษตร	๒๕๘	๑๕.๑๔	๔
● การพัฒนาคุณภาพชีวิต/แก้ไขปัญหาความยากจน	๑๗๒	๑๐.๑๐	๕
● การส่งเสริมการส่งเสริมการศึกษาศิลปวัฒนธรรมประเพณี	๑๖๔	๙.๖๒	๖
● การพัฒนาสังคม(แก้ไขปัญหายาเสพติด/วัยรุ่นมั่วสุม)	๑๓๓	๗.๘๐	๗

๔.๒ ข้อมูลผลการสอบจากนักเรียน

๔.๒.๑ ลักษณะประชากรทางสังคม และวิธีการเข้าศึกษา

จากการสอบถามทางไปรษณีย์โดยแบบสอบถามนักเรียนกลุ่มตัวอย่าง จำนวน ๘๔ คน พบเพศหญิงมากกว่าเพศชาย ๗.๔ เท่า (ร้อยละ ๘๘.๑๐ และ ๑๑.๙๐) ตามลำดับ อยู่ในช่วงอายุ ๑๘ – ๑๙ ปี และเข้าอบรมครั้งเดียวมากที่สุด จำนวน ๔๖ คน (ร้อยละ ๕๔.๗๖) รองลงมา จำนวน ๒ ครั้ง ๓๕ คน (ร้อยละ ๔๑.๖๗) อบรม ๓ ครั้ง (๑ คน) และอบรม ๔ ครั้ง (๒ คน)

สำหรับสถานที่อบรม พบทั้ง ๗ ศูนย์ พบมากที่สุดคือ ศูนย์บ้านไผ่ จำนวน ๓๗ คน (ร้อยละ ๔๔.๐๕) ศูนย์ภูเวียง จำนวน ๑๓ คน (ร้อยละ ๑๕.๔๘) ศูนย์มัญจาคีรี จำนวน ๑๐ คน (ร้อยละ ๑๑.๙๐) ศูนย์โนนหัน จำนวน ๙ คน (ร้อยละ ๑๐.๗๒) ศูนย์ศาลาประชาคม จำนวน ๗ คน (ร้อยละ ๘.๓๓) ศูนย์เมืองพล จำนวน ๕ คน (ร้อยละ ๕.๙๕) และศูนย์น้ำพอง จำนวน ๓ คน (ร้อยละ ๓.๕๗)

การเข้าเรียนระดับอุดมศึกษาภาครัฐมากที่สุด จำนวน ๗๑ คน (ร้อยละ ๘๔.๕๒) และไม่ได้เข้าศึกษาต่อ (๒ คน) (ตาราง ๒.๘)

ตาราง ๒.๘ จำนวน และร้อยละของนักเรียนกลุ่มตัวอย่าง จำแนกตามลักษณะประชากรและสังคม

ลักษณะประชากรและสังคม	จำนวน (๘๔ คน)	ร้อยละ
เพศ		
● ชาย	๑๐	๑๑.๙๐
● หญิง	๗๔	๘๘.๑๐
อายุ		
● ๑๘ ปี	๓๙	๔๖.๔๓
● ๑๙ ปี	๔๕	๕๓.๕๗
การเข้าอบรม		
● ๑ ครั้ง	๔๖	๕๔.๗๖
● ๒ ครั้ง	๓๕	๔๑.๖๗
● ๓ ครั้ง	๑	๑.๑๙
● ๔ ครั้ง	๒	๒.๓๘
สถานที่อบรม (ศูนย์)		
● ศาลาประชาคม	๗	๘.๓๓
● บ้านไผ่	๓๗	๔๔.๐๕
● เมืองพล	๕	๕.๙๕
● น้ำพอง	๓	๓.๕๗
● มัญจาคีรี	๑๐	๑๑.๙๐
● ภูเวียง	๑๓	๑๕.๔๘
● โนนหัน	๙	๑๐.๗๒

ตาราง ๒.๘ (ต่อ)

ลักษณะประชากรและสังคม	จำนวน (๘๔ คน)	ร้อยละ
การเข้าเรียนระดับอุดมศึกษา		
● รัฐบาล	๗๑	๘๔.๕๒
● เอกชน	๑๑	๑๓.๐๙
ใช้ผลสอบ	๗	
ไม่ใช่ผลสอบ	๔	
● ไม่ได้เข้าศึกษาต่อ	๒	๒.๓๘

นอกจากนี้ พบว่า นักเรียนกลุ่มตัวอย่างสอบเข้าศึกษาต่อระดับอุดมศึกษาโดยวิธีรับตรงของคณะที่ดำเนินการจัดสอบเอง จำนวน ๓๑ คน (ร้อยละ ๓๖.๙๐) รองลงมา คือวิธี โควต้า จำนวน ๒๗ คน (ร้อยละ ๓๒.๑๕) วิธี Admission จำนวน ๒๔ คน (ร้อยละ ๒๘.๕๗) กลุ่มความร่วมมือ และอื่นๆ เท่ากัน (๑ คน) (ตาราง ๒.๙)

ตาราง ๒.๙ จำนวนและร้อยละของกลุ่มตัวอย่างนักเรียน จำแนกตามวิธีการเข้าศึกษาต่อระดับอุดมศึกษา

ลักษณะประชากรและสังคม	จำนวน (๘๔ คน)	ร้อยละ
วิธีการเข้าศึกษาต่อระดับอุดมศึกษา		
● โควต้า	๒๗	๓๒.๑๕
● Admission	๒๔	๒๘.๕๗
● รับตรงคณะ	๓๑	๓๖.๙๐
● กลุ่มความร่วมมือ	๑	๑.๑๙
● กลุ่มอื่นๆ	๑	๑.๑๙

๔.๒.๒ ความคิดเห็นของนักเรียนต่อการอบรมและการสอบเข้าศึกษาระดับอุดมศึกษา

กลุ่มตัวอย่าง จำนวน ๘๔ คน ได้แสดงความคิดเห็นต่อการเข้ารับการอบรมต่อการสอบเข้าศึกษาระดับอุดมศึกษา โดยพบค่าเฉลี่ยที่มากเป็นส่วนใหญ่จำนวน ๕ ข้อ จาก ๖ ข้อ (ค่าเฉลี่ยระหว่าง ๒.๖๙ - ๓.๐๐) โดยค่าเฉลี่ยที่มากที่สุดคือหัวข้อที่กล่าวว่า ถ้า อบจ. ขอนแก่น จัดติวส์ลักษณะเช่นนี้อีก ท่านเห็นด้วยหรือไม่ โดย $(\bar{x}) = ๓.๐๐$ หัวข้อท่านชอบการอบรมที่ อบจ. ขอนแก่นจัดติวส์เพื่อสอบเข้าเรียนต่อระดับอุดมศึกษา และหัวข้อการมีความรู้เพิ่มขึ้นในการเข้ารับการอบรม มีค่าเฉลี่ยเท่ากัน $(\bar{x} = ๒.๙๙, S.D = .๑)$ หัวข้อผลของการอบรมจาก อบจ.ขอนแก่น ทำให้ท่านสามารถสอบเข้าเรียนในระดับอุดมศึกษา $(\bar{x} = ๒.๘๗, S.D = .๓)$ หัวข้อผลของการเข้ารับการเข้ารับการอบรม(ติวส์)จากอบจ.ขอนแก่นทำให้ท่านสอบเรียนต่อในคณะที่ท่านชอบได้ $(\bar{x} = ๒.๖๙, S.D = .๕)$

และ ค่าเฉลี่ยที่ปานกลาง พบที่หัวข้อที่ท่านไม่ได้เข้ารับการอบรมติวส์จาก อบจ.ขอนแก่น ท่านคิดว่าท่านอาจสอบเรียนต่อไม่ได้ $(\bar{x} = ๒.๐๑, S.D = .๗)$ (ตาราง ๓.๐)

ตาราง ๓.๐ ค่าเฉลี่ยความคิดเห็นของนักเรียนกลุ่มตัวอย่าง จำแนกรายข้อ

รายการ	ค่าเฉลี่ย (\bar{x})	S.D.	แปลผล
๑. ท่านชอบการอบรมที่ อบจ.ขอนแก่นจัดติวส์ เพื่อเตรียมสอบเข้าเรียนต่อในระดับอุดมศึกษา	๒.๙๙	.๑	มากที่สุด
๒. ท่านมีความรู้เพิ่มขึ้นในการเข้ารับการอบรม	๒.๙๙	.๑	มากที่สุด
๓. ผลของการอบรมจาก อบจ.ขอนแก่น ทำให้ท่านสามารถสอบเข้าเรียนในระดับอุดมศึกษา	๒.๘๗	.๓	มากที่สุด
๔. ถ้าท่านไม่ได้เข้ารับการอบรมติวส์จาก อบจ.ขอนแก่น ท่านคิดว่าท่านอาจสอบเรียนต่อไม่ได้	๒.๐๑	.๗	ปานกลาง
๕. ผลของการเข้ารับการอบรม (ติวส์) จาก อบจ.ขอนแก่น ทำให้ท่านสอบเรียนต่อในคณะที่ท่านชอบได้	๒.๖๙	.๕	มากที่สุด
๖. ถ้า อบจ.ขอนแก่น จัดติวส์ ลักษณะเช่นนี้อีก ท่านเห็นด้วยหรือไม่	๓.๐๐	.๐	มากที่สุด

๔.๓ ข้อเสนอแนะของกลุ่มตัวอย่างนักเรียน

๔.๓.๑ ต้องการให้มีโครงการนี้จัดขึ้นในทุกๆ ปี เพราะเป็นการสอนเทคนิคในการทำข้อสอบ พร้อมทั้งเป็นการทบทวนเนื้อหาวิชาการที่เรียนมา

๔.๓.๒ อยากให้เนื้อหาที่จัดติวส์ตรงประเด็นเลย และเนื้อหาครอบคลุมการประยุกต์ใช้ในแบบต่างๆ

๔.๓.๓ อยากให้จัดติวเตอร์คนเดิม เช่น คุณครูกาแพ คุณครูมิวส์ เพราะติวส์สนุกมาก

๔.๓.๔ การติวส์ทำให้สามารถมีความรู้เพิ่มเติมจากพื้นฐานที่เรียนมา และอยากให้มีจอเพิ่ม พร้อมทั้งความคมชัดของจอระดับ HD เมื่อคนที่มาทีหลัง จะได้มองชัดขึ้น

๔.๓.๕ สถานที่ติวส์มีพื้นที่ไม่เพียงพอกับเด็ก เพราะเด็กสนใจเยอะ และบางครั้งอาจารย์ติวส์เร็วเกินไป

๔.๓.๖ ต้องการให้จัดติวส์แยกกลุ่มสาขาวิชา เช่น กลุ่มวิทยาศาสตร์สุขภาพ กลุ่มสังคมศาสตร์ เป็นต้น

บทที่ ๕

สรุป อภิปราย และข้อเสนอแนะ

การติดตามและประเมินผลครั้งนี้เพื่อทราบความคิดเห็นต่อการดำเนินโครงการอบรมพัฒนานักเรียนสู่ความเป็นเลิศทางวิชาการ ประจำปีการศึกษา ๒๕๕๗ และทราบจำนวนนักเรียนที่สอบเข้าศึกษาต่อในระดับอุดมศึกษาโดยศึกษาความคิดเห็นของบุคลากรทางการศึกษาที่เข้าร่วมโครงการฯ พร้อมทั้งความต้องการด้านการพัฒนาจาก อบจ. ขอนแก่น จากคุณครูผู้เกี่ยวข้องตอบแบบสอบถาม จำนวน ๖๑ โรงเรียน และนักเรียนที่ผ่านการอบรมที่สามารถสอบเข้าเรียนต่อระดับอุดมศึกษาในปีการศึกษา ๒๕๕๘ ได้ จำนวน ๘๔ คน

๕.๑ สรุปผลการประเมินและติดตาม

๕.๑.๑ ลักษณะประชากรและสังคมนาบุคลากรทางการศึกษา

พบว่า กลุ่มตัวอย่างส่วนใหญ่เป็นเพศหญิงมากกว่าเพศชาย ๕ เท่า จำนวน ๕๐ คน (ร้อยละ ๘๑.๘๔) อายุกลุ่มตัวอย่างส่วนใหญ่ระหว่าง ๔๑ – ๕๐ ปี จำนวน ๑๙ คน (ร้อยละ ๓๑.๑๕) และอายุน้อยที่สุดไม่เกิน ๓๐ ปี จำนวน ๗ คน (ร้อยละ ๑๑.๔๘) อายุต่ำสุด ๒๔ ปี, สูงสุด ๕๘ ปี และอายุเฉลี่ย ๔๓ ปี

การศึกษาระดับปริญญาโทเป็นส่วนใหญ่ จำนวน ๓๓ คน (ร้อยละ ๕๔.๑๐) ปริญญาตรี (๒๗ คน) ปริญญาเอก (๑ คน)

ส่วนใหญ่สมรส (คู่) จำนวน ๓๔ คน (ร้อยละ ๕๕.๗๔) โสด จำนวน ๒๑ คน (ร้อยละ ๓๔.๒๖) หม้าย และหย่าร้าง เท่ากัน (๓ คน)

มากกว่าครึ่งดำรงตำแหน่งครูชำนาญการพิเศษ จำนวน ๓๕ คน (ร้อยละ ๕๗.๓๘) ครูปฏิบัติการ จำนวน ๑๒ คน (ร้อยละ ๑๙.๖๗)และครูชำนาญการ ๖ คน(ร้อยละ ๙.๘๔) ครูผู้ช่วย (๔ คน) ครูช่วยสอน (๑ คน) และอื่นๆ (นักศึกษาฝึกสอน , ชุรการ) (๓ คน)

สังกัด สพม.๒๕ และเทศบาล จำนวน ๔๙ คน (ร้อยละ ๘๐.๓๓) และ สังกัด อบจ. ขอนแก่น จำนวน ๑๒ คน (ร้อยละ ๑๙.๖๗)

บุคลากรทางการศึกษาเข้าร่วมอบรมทั้ง ๗ ศูนย์ จำนวน ๓๗๖ คน โดยทั้ง ๕ กลุ่มสาระการเรียนรู้หลัก คือกลุ่มสาระการเรียนรู้วิทยาศาสตร์ (ร้อยละ ๒๔.๔๐) กลุ่มสาระการเรียนรู้ภาษาต่างประเทศ และกลุ่มสาระการเรียนรู้ภาษาไทย กลุ่มสาระการเรียนรู้คณิตศาสตร์ กลุ่มสาระการเรียนรู้สังคมศึกษา ครูแนะแนว ครูกลุ่มสาระอาชีพ (โสต, โภชนาการ, ศิลปะ, แนะแนว) และครูธุรการพร้อมนักศึกษาฝึกงาน

๕.๑.๒ จำนวนนักเรียนที่เข้าร่วมอบรม และการสอบเข้าเรียนในระดับอุดมศึกษา

กลุ่มตัวอย่างนักเรียนที่เข้าร่วมอบรม จำนวน ๓,๐๙๘ คน จากโรงเรียน ๖๑ แห่งที่ได้ให้ข้อมูล พบกลุ่มตัวอย่างที่สอบเข้าศึกษาต่อได้ทั้งภาครัฐและเอกชน จำนวน ๓,๐๐๙ คน (ร้อยละ ๙๗.๑๓)

การเข้าศึกษาในสถานศึกษาภาครัฐ จำนวน ๒,๖๑๘ คน (ร้อยละ ๘๗.๑๐) สถานศึกษาเอกชนที่ต้องใช้ผลสอบ พบจำนวน ๒๒๗ คน และสถานศึกษาเอกชนที่ไม่ใช้ผลสอบ จำนวน ๑๖๔ คน

นักเรียนที่เข้าอบรมและสามารถเข้าศึกษาต่อระดับอุดมศึกษา เป็น ๒ กลุ่ม คือ สังกัด อบจ. ขอนแก่น เข้าศึกษาได้ จำนวน ๕๒๓ คน (ร้อยละ ๑๗.๓๘) และกลุ่มที่สังกัด สนง.เขตพื้นที่การศึกษามัธยมศึกษา เขต ๒๕ และสังกัดเทศบาล เข้าศึกษาได้ จำนวน ๒,๔๘๖ คน (ร้อยละ ๘๒.๖๒)

นักเรียนสังกัด อบจ. ขอนแก่นเข้าศึกษาต่อสถานศึกษาระดับอุดมศึกษาของรัฐบาล จำนวน ๔๖๙ คน (ร้อยละ ๘๙.๖๗)

นักเรียนสังกัด สนง.เขตพื้นที่การศึกษามัธยมศึกษาเขต ๒๕ และเทศบาล พบว่า นักเรียนสามารถเข้าศึกษาระดับอุดมศึกษารัฐบาลได้ จำนวน ๒,๑๔๙ คน (ร้อยละ ๘๖.๔๕)

➤ การเข้าศึกษาต่อระดับอุดมศึกษา แบ่ง ๒ กลุ่ม ดังนี้

๑). กลุ่มมหาวิทยาลัยภาครัฐ วิทยาลัย และสถาบันการศึกษา

พบ ๘ กลุ่ม ประกอบด้วย กลุ่มมหาวิทยาลัยภาคเหนือจำนวน ๔๗ คน กลุ่มมหาวิทยาลัยภาคกลาง จำนวน ๑๖๒ คน กลุ่มมหาวิทยาลัยภาคตะวันออกเฉียงเหนือ จำนวน ๑,๕๕๘ คน กลุ่มมหาวิทยาลัยภาคใต้ จำนวน ๕ คน กลุ่มวิทยาลัยพยาบาล จำนวน ๒๕ คน กลุ่มสถาบันพลศึกษา จำนวน ๑๐ คน กลุ่มมหาวิทยาลัยราชภัฏ จำนวน ๗๘๑ คน และกลุ่มอื่นๆ จำนวน ๓๐ คน ดังนี้

- กลุ่มมหาวิทยาลัยภาคเหนือ จำนวน ๖ แห่ง คือ มหาวิทยาลัยแม่โจ้ มหาวิทยาลัยพะเยา มหาวิทยาลัยแม่ฟ้าหลวง มหาวิทยาลัยเชียงใหม่ และมหาวิทยาลัยนเรศวร
- กลุ่มมหาวิทยาลัยภาคกลาง พบ จำนวน ๙ แห่ง คือมหาวิทยาลัยเกษตรศาสตร์ มหาวิทยาลัยบูรพา มหาวิทยาลัยศรีนครินทรวิโรจน์ สถาบันเทคโนโลยีพระจอมเกล้าเจ้าคุณทหารลาดกระบัง มหาวิทยาลัยศิลปากร มหาวิทยาลัยมหิดล จุฬาลงกรณ์มหาวิทยาลัย และมหาวิทยาลัยธรรมศาสตร์
- กลุ่มมหาวิทยาลัยภาคตะวันออกเฉียงเหนือ จำนวน ๘ แห่ง คือมหาวิทยาลัยมหาสารคาม มหาวิทยาลัยขอนแก่น มหาวิทยาลัยเทคโนโลยีราชมงคลขอนแก่น มหาวิทยาลัยสุรนารี มหาวิทยาลัยอุบลราชธานี และมหาวิทยาลัยมหาสารคามราชวิทยาลัย มหาวิทยาลัยนครพนม และมหาวิทยาลัยบุรีรัมย์

- กลุ่มมหาวิทยาลัยภาคใต้ พบเพียงแห่งเดียว คือ มหาวิทยาลัยสงขลานครินทร์
- กลุ่มวิทยาลัยพยาบาล พบ ๔ แห่ง คือ วิทยาลัยพยาบาลขอนแก่น วิทยาลัยพยาบาลพระปกเกล้า วิทยาลัยพยาบาลพระจอมเกล้า และวิทยาลัยพยาบาลเหล่าทัพ
- กลุ่มสถาบันพลศึกษา จำนวน ๔ แห่ง คือ สถาบันศึกษามหาสารคาม สถาบันพลศึกษาอุดรธานี สถาบันศึกษาพลชัยภูมิ และสถาบันพลศึกษาศรีสะเกษ
- กลุ่มมหาวิทยาลัยราชภัฏ จำนวน ๑๗ แห่ง คือ มหาวิทยาลัยราชภัฏเลย มหาวิทยาลัยมหาสารคาม ราชภัฏอุดรธานี วิทยาลัยการณณ์ นครราชสีมา สวนสุนันทา เชียงราย บ้านสมเด็จเจ้าพระยา ภาพยนตร์ ธนบุรี จันทรเกษม พระนคร จันทรเกษม ชัยภูมิ นครศรีอยุธยา นครราชสีมา และมหาวิทยาลัยราชภัฏรำไพพรรณี
- กลุ่มอื่นๆ จำนวน ๓๐ คน คือ มหาวิทยาลัยเทคโนโลยีราชมงคลอื่นๆ และวิทยาลัยนาฏศิลป์ ภาพยนตร์

๒). รายชื่อมหาวิทยาลัยที่เข้าศึกษาต่อในระดับอุดมศึกษาเอกชน

สำหรับการเข้าศึกษาระดับอุดมศึกษาเอกชน พบทั้ง ๒ กลุ่ม คือกลุ่มที่ใช้ผลสอบ เช่น ผลสอบตรงของมหาวิทยาลัย โครงการช้างเผือก ใช้ผลสอบร่วมมหาวิทยาลัย และคะแนนเฉลี่ย จำนวน ๒๒๗ คน และเอกชนที่ไม่ใช้ผลสอบ จำนวน ๑๖๔ คน

- กลุ่มมหาวิทยาลัยเอกชนที่ใช้ผลสอบเข้าศึกษา พบทั้งหมด จำนวน ๒๐ แห่ง ได้แก่ มหาวิทยาลัยกรุงเทพ ธนบุรี มหาวิทยาลัยเซนต์จอห์น มหาวิทยาลัยศรีปทุม มหาวิทยาลัยหอการค้า มหาวิทยาลัยสยาม มหาวิทยาลัยปทุมธานี มหาวิทยาลัยเวสเทิร์น มหาวิทยาลัยพายัพ มหาวิทยาลัยอัสสัมชัญ มหาวิทยาลัยหัวเฉียว มหาวิทยาลัยเกษมบัณฑิต มหาวิทยาลัยรังสิต มหาวิทยาลัยคริสเตียน มหาวิทยาลัยกรุงเทพ คริสเตียน มหาวิทยาลัยนอร์ทกรุงเทพ มหาวิทยาลัยราชธานี วิทยาลัยนานาชาติเทเรซา – อินติ สถาบันการจัดการปัญญาภิวัฒน์ และมหาวิทยาลัยซุนยัตเซน ประเทศจีน
- กลุ่มมหาวิทยาลัยเอกชนที่ไม่ใช้ผลสอบ พบทั้งหมด ๑๖๔ คน ได้แก่ มหาวิทยาลัยบัณฑิตเอเชีย (ยกเว้นคณะพยาบาลศาสตร์) มหาวิทยาลัยภาคตะวันออกเฉียงเหนือ มหาวิทยาลัยรามคำแหง มหาวิทยาลัยสุโขทัยธรรมมาธิราช มหาวิทยาลัยรัตนบัณฑิต วิทยาลัยบริหารธุรกิจ

๕.๑.๓ วิธีการเข้าศึกษา

แบ่ง ๖ กลุ่ม คือ โควตา (๑,๑๘๘ คน) admission (๙๗๑ คน) รับตรงโดยคณะจัดสอบเอง (๔๑๒ คน) กลุ่มผู้มีความสามารถพิเศษ (๒๑ คน) กลุ่มความร่วมมือมหาวิทยาลัยกับโรงเรียน (๑๕ คน) และกลุ่มส่งเสริมอัตลักษณ์ของคณะ (๑๑ คน)

๕.๑.๔ ความคิดเห็นต่อโครงการอบรมพัฒนานักเรียนสู่ความเป็นเลิศทางวิชาการ ประจำปีการศึกษา ๒๕๕๗

พบค่าเฉลี่ยทั้ง ๓ หัวข้อมีค่าเฉลี่ยที่ระดับมาก โดยพบค่าเฉลี่ยมากที่สุด คือ หัวข้อโครงการ
อบรมพัฒนานักเรียนสู่ความเป็นเลิศ สร้างความเสมอภาคทางการศึกษาให้กับเด็กในชนบทมากขึ้นเพียงใด (\bar{x})
= ๓.๐๐ , $S.D.$ = . ๘

๕.๑.๕ ความคิดเห็นที่ต้องการการพัฒนาจากองค์การบริหารส่วนจังหวัดขอนแก่น

เมื่อจัดลำดับความต้องการของการพัฒนา พบว่า ต้องการพัฒนาเรื่องของการจัดการทรัพยากร
ธรรมชาติและสิ่งแวดล้อมเป็นลำดับแรก ตามด้วยการส่งเสริมและพัฒนาแหล่งท่องเที่ยว การพัฒนาเส้นทางคมนาคม
ขนส่ง การพัฒนาแหล่งน้ำอุปโภค/บริโภค/การเกษตร การพัฒนาคุณภาพชีวิต/แก้ไขปัญหาความยากจน และการ
พัฒนาสังคม (แก้ไขปัญหาเสพติด/วัยรุ่นมั่วสุม)

๕.๒ ผลการติดตามจากนักเรียน

กลุ่มตัวอย่าง จำนวน ๘๔ คน ได้แสดงความคิดเห็นการเข้ารับการอบรมต่อการสอบเรียนต่อใน
ระดับอุดมศึกษา พบค่าเฉลี่ยที่มากที่สุดจำนวน ๕ ข้อ (จาก ๖ ข้อ) (ค่าเฉลี่ยระหว่าง ๒.๖๙ - ๓.๐๐) ค่าเฉลี่ย
ที่มากที่สุดคือหัวข้อที่กล่าวว่า ถ้าอบจ.ขอนแก่น จัดติวสัปดาห์เช่นนี้อีก ท่านเห็นด้วยหรือไม่ โดย (\bar{x})=๓.๐๐,
 $S.D.$ = . ๘

๕.๓ อภิปรายผล

จากการติดตามผลการอบรมนักเรียนตามโครงการพัฒนานักเรียนสู่ความเป็นเลิศทางวิชาการ
ทั้ง ๗ ศูนย์เพื่อให้ครอบคลุมพื้นที่ให้มากที่สุด ซึ่งจากผลการติดตามหลังจากโครงการดำเนินงานเสร็จสิ้น ประมาณ
๑ ปี พบจำนวนนักเรียนที่เข้าอบรม ประมาณ ๓,๐๙๘ คน และมีนักเรียนมากถึง จำนวน ๓,๐๐๙ คน (ร้อยละ
๙๗.๑๓) ที่สามารถเข้าศึกษาต่อในสถานศึกษาภาครัฐและเอกชน สอดคล้องกับโครงการที่ต้องการพัฒนานักเรียน
ให้มีความสนใจและกระตือรือร้นในการเข้าศึกษาในระดับอุดมศึกษา และเป็นไปในแนวทางเดียวกันกับการอบรม
ของปีการศึกษา ๒๕๕๖ ที่พบนักเรียนสามารถเข้าเรียนต่อระดับอุดมศึกษา(๒๕๕๗)ทั้งภาครัฐและเอกชน ร้อยละ
๙๒.๔๐

พร้อมกันนี้ยังเป็นโครงการที่ต้องการพัฒนานักเรียนให้มีศักยภาพโดดเด่นใน ๕ สาขการเรียนรู้
เพื่อให้มีเทคนิค ความรู้เพิ่มเติมในการสอบเข้าเรียนต่อในระดับอุดมศึกษาภาครัฐให้ได้มากเพื่อพัฒนาสู่ความเป็น
เลิศทางวิชาการ สอดคล้องกับผลการพัฒนาที่พบว่านักเรียนที่ผ่านการอบรมตามโครงการนี้สามารถสอบเข้า
ศึกษาระดับอุดมศึกษาภาครัฐได้ถึงร้อยละ ๘๗.๐๐ และสอดคล้องกับการอบรมปีที่ผ่านมา (๒๕๕๖) ที่พบนักเรียน
ประมาณร้อยละ ๘๔.๔๘ ที่สามารถสอบเรียนต่อในระดับอุดมศึกษารัฐบาลได้ และสอดคล้องกับความพึงพอใจของ
นักเรียนที่เข้ารับการอบรมที่สอบเข้าศึกษาระดับอุดมศึกษาที่พบว่าพอใจต่อการอบรมโดยพบค่าเฉลี่ยมากเป็นส่วนใหญ่

จำนวน ๕ จาก ๖ หัวข้อ และเป็นไปในทิศทางเดียวกันกับความคิดเห็นของบุคลากรทางการศึกษาที่แสดงความคิดเห็นที่พอใจทั้ง ๓ ด้านคือ การเกิดประโยชน์ที่คุ้มค่า ความพอใจต่อโครงการ และความเสมอภาคที่ให้กับเด็กในชนบทที่พบค่าเฉลี่ยที่มากที่สุดทั้ง ๓ หัวข้อ

สำหรับสถานศึกษารัฐบาลที่เข้าศึกษาพบกระจายในทุกภาคที่พบมากที่สุดเป็นกลุ่มมหาวิทยาลัยภาคตะวันออกเฉียงเหนือ ร้อยละ ๕๙.๕๑ สอดคล้องกับปีการศึกษาที่ผ่านมา(๒๕๕๗) ที่ส่วนใหญ่พบเป็นมหาวิทยาลัยภาคตะวันออกเฉียงเหนือ (ร้อยละ ๔๙.๑๔) และส่วนใหญ่จะเป็นกลุ่มมหาวิทยาลัยมหาสารคาม มหาวิทยาลัยขอนแก่นมหาวิทยาลัยอุบลราชธานีพร้อมทั้งมหาวิทยาลัยเทคโนโลยีราชมงคลขอนแก่น เช่นเดียวกับปีที่ผ่านมาทั้งนี้อาจเป็นเพราะนโยบายทางการศึกษาที่ดีของรัฐบาลที่ต้องการให้ประชาชนได้รับการศึกษาระดับปริญญาตรีครอบคลุมมากที่สุดและเป็นการประหยัดค่าใช้จ่ายด้วย จึงเลือกที่จะเข้าศึกษาที่ใกล้บ้านมากที่สุด

และในปีการศึกษานี้ พบกลุ่มตัวอย่างสอบเข้าศึกษาได้ในมหาวิทยาลัยภาครัฐครอบคลุมทุกภาคทั้งกระจายครอบคลุมในมหาวิทยาลัยที่เป็นรากฐานของประเทศเช่นเดียวกับปีการศึกษาที่ผ่านมา (๒๕๕๗) เช่น ม.เชียงใหม่ ม.เกษตรศาสตร์ ม.หาดใหญ่ จุฬาลงกรณ์มหาวิทยาลัย ม.ธรรมศาสตร์ ม.ศิลปกร ม.ขอนแก่น เป็นต้น สอดคล้องกับปีการศึกษา ๒๕๕๖ และที่ผ่านมา (๒๕๕๗) ที่พบว่ากลุ่มนักเรียนสามารถสอบเข้าเรียนต่อในมหาวิทยาลัยภาครัฐในมหาวิทยาลัยรากฐานของประเทศเช่นเดียวกัน และสอดคล้องกับปีที่ผ่านมา (๒๕๕๗) ที่ยังพบกลุ่มนักเรียนสนใจเข้าเรียนที่สถาบันพลศึกษา แตกต่างจากปีการศึกษา ๒๕๕๖ นี้ ที่ไม่พบกลุ่มนักเรียนสนใจเข้าเรียนที่สถาบันพลศึกษา อาจเนื่องจากว่าอาจเป็นไปได้ที่มีผู้ที่เข้าเรียนที่สถาบันพลศึกษาแต่ตรวจสอบ และเป็นไปได้ว่าปีนี้และปีที่ผ่านมา (๒๕๕๗) มีนักเรียนที่สนใจที่จะเข้าศึกษาวิชาพลศึกษาซึ่งเป็นวิชาเฉพาะสำหรับผู้สนใจเท่านั้น

นอกจากนี้ เมื่อดูรายละเอียดของมหาวิทยาลัยเอกชนที่ใช้ผลสอบทั้งการใช้ผลสอบร่วมมหาวิทยาลัยสอบตรงของมหาวิทยาลัยเองและใช้ค่าคะแนนเฉลี่ย เป็นต้น พบว่าไม่แตกต่างจากปีที่ผ่านมาเช่นกัน ซึ่งพบมหาวิทยาลัยเอกชนที่มีชื่อเสียงและมีค่าใช้จ่ายสูง เช่น มหาวิทยาลัยหอการค้า มหาวิทยาลัยหัวเฉียวเฉลิมพระเกียรติ มหาวิทยาลัยกรุงเทพ เป็นต้น

ความคิดเห็นต่อโครงการอบรมพัฒนา

พบความสอดคล้องเป็นไปในแนวทางเดียวกันของความคิดเห็นต่อโครงการอบรมฯทั้งปีการศึกษา ๒๕๕๖ , ๒๕๕๗ และ๒๕๕๘ ที่ค่าเฉลี่ยพบที่ระดับมากที่สุดทุกหัวข้อ ซึ่งทุกหัวข้อสะท้อนถึงการจัดการอบรมที่บ่งชี้ถึงความคุ้มค่าที่ได้รับ ความพึงพอใจต่อการจัดกิจกรรมโครงการ และความเสมอภาคที่เกิดขึ้นกับเด็กในชนบท และเหตุผลสนับสนุนจากคุณครูเชิงบวกในการสนับสนุนให้มีโครงการนี้ต่อไปทั้งสามปี

ความต้องการในการพัฒนาจาก อบจ.ขอนแก่น

พบว่าในปีที่สำรวจ คุณครูต้องการให้พัฒนาเรื่องการจัดการทรัพยากรธรรมชาติและสิ่งแวดล้อม เป็นลำดับแรก การส่งเสริมและพัฒนาแหล่งท่องเที่ยว และการพัฒนาเส้นทางคมนาคม ที่เป็นปัญหาเร่งด่วนสาม ลำดับ แตกต่างจากปีที่ผ่านมาที่ต้องการพัฒนาด้านสังคม (แก้ไขปัญหายาเสพติด/วัยรุ่นมั่วสุม) การส่งเสริม การศึกษาศิลปวัฒนธรรมและประเพณี ทั้งนี้อาจเนื่องจากในปัจจุบันที่อยู่ภายใต้การบริหารจัดการบ้านเมืองโดย คณะ คสช. (คสช. หมายถึง คืบความสุขให้ประชาชน) ที่มี พลเอก ประยุทธ์ จันทร์โอชา เป็นหัวหน้าคณะ ที่มีการใช้ กฎอัยการศึกในการป้องกันและปราบปรามการมั่วสุม การชุมนุมที่จะก่อให้เกิดความวุ่นวาย และนโยบายข้อหนึ่ง ในการบริหารประเทศ คือ การจัดการทรัพยากรธรรมชาติและสิ่งแวดล้อม จึงเป็นไปได้ที่ปัญหาวัยรุ่นมั่วสุมได้ถูกแก้ โดยนโยบายที่ใช้กฎอัยการศึก

๕.๓ ข้อเสนอแนะ

ข้อเสนอแนะในการนำไปใช้ประโยชน์

เป็นโครงการที่สมควรจะดำเนินการอย่างต่อเนื่องต่อไปเพราะเป็นโครงการที่สามารถตอบสนอง ยุทธศาสตร์ แนวทางการพัฒนาคนและสังคมที่มีคุณภาพในการพัฒนาระบบการเรียนรู้ตลอดชีวิตให้ประชาชน ทุกช่วงวัยได้เรียนรู้อย่างต่อเนื่องและเข้าถึงแหล่งความรู้ทั้งที่เป็นวิทยาการสมัยใหม่



แบบสอบถามสำหรับบุคลากรทางการศึกษา

การอบรมพัฒนานักเรียนสู่ความเป็นเลิศทางวิชาการ องค์การบริหารส่วนจังหวัดขอนแก่น ประจำปีการศึกษา ๒๕๕๗

โรงเรียน.....อำเภอ.....โทรศัพท์.....

() สังกัด สพม ๒๕

() สังกัด อบจ.ขอนแก่น

คำชี้แจง : แบบสอบถามนี้จัดทำขึ้นเพื่อขอความคิดเห็นต่อการพัฒนานักเรียนตามโครงการ “การอบรมพัฒนานักเรียนสู่ความเป็นเลิศทางวิชาการ องค์การบริหารส่วนจังหวัดขอนแก่น ประจำปีการศึกษา ๒๕๕๗ ข้อมูลของท่านจะถือเป็นความลับและจะนำมาวิเคราะห์ในภาพรวมเพื่อให้เกิดประสิทธิภาพสูงสุด (กรุณาใส่เครื่องหมาย / ลงใน () ที่ตรงตามความเป็นจริง)

ส่วนที่ ๑ ข้อมูลทั่วไป

๑. เพศ () ๑ ชาย

() ๒ หญิง

๒. อายุ ปี ท่านเคยเข้าร่วมการอบรมพัฒนานักเรียนครั้งนี้เป็นครั้งที่.....

๓. ระดับการศึกษา

() ๑. ปริญญาตรี

() ๒. ปริญญาโท

() ๓. ปริญญาเอก

๔. ตำแหน่ง

() ๑. ครู คศ. ๑

() ๒. ครู คศ. ๒

() ๓. ครู คศ. ๓

() ๔. ครูผู้ช่วย

() ๕. ครูช่วยสอน

() ๖. อื่นๆ..(ระบุ).....

๕. สถานภาพ

() ๑. โสด

() ๒. คู่ (สมรส)

() ๓. หม้าย

() ๔. หย่าร้าง

๖. บุคลากรทางการศึกษาที่เข้าร่วมการอบรม จำนวน.....คน

() ๑. กลุ่มสาระการเรียนรู้ภาษาไทย จำนวน.....คน

() ๒. กลุ่มสาระการเรียนรู้คณิตศาสตร์ จำนวน.....คน

() ๓. กลุ่มสาระการเรียนรู้ภาษาต่างประเทศ จำนวน.....คน

() ๔. กลุ่มสาระการเรียนรู้วิทยาศาสตร์ จำนวน.....คน

() ๕. กลุ่มสาระการเรียนรู้สังคมศึกษา จำนวน.....คน

() ๖. อื่นๆ ระบุ.....จำนวน.....คน

ส่วนที่ ๒ ขอให้ท่านแสดงความคิดเห็นที่ตรงตามความเป็นจริง พร้อมทั้งกรุณาใส่เครื่องหมาย / ลงใน ()

๑. ท่านคิดว่า "โครงการอบรมพัฒนานักเรียนสู่ความเป็นเลิศทางวิชาการ ประจำปีการศึกษา ๒๕๕๗" เกิดประโยชน์และคุ้มค่าในระดับใด เพราะเหตุใด ?

() มาก () ปานกลาง () น้อย

เหตุผล.....
.....
.....

๒. ท่านคิดว่า "โครงการอบรมพัฒนานักเรียนสู่ความเป็นเลิศทางวิชาการ ประจำปีการศึกษา ๒๕๕๗" สร้างความเสมอภาคทางการศึกษาให้กับเด็กในชนบทในระดับใด เพราะเหตุใด ?

() มาก () ปานกลาง () น้อย

เหตุผล.....
.....
.....

๓. ท่านมีความพึงพอใจต่อการอบรมพัฒนานักเรียนสู่ความเป็นเลิศทางวิชาการ ประจำปีการศึกษา ๒๕๕๗" ขององค์การบริหารส่วนจังหวัดขอนแก่นที่ระดับใด เพราะเหตุใด ?

() มาก () ปานกลาง () น้อย

เหตุผล.....
.....
.....

ส่วนที่ ๓ ด้านการพัฒนา

ท่านต้องการให้ อบจ.ขอนแก่น พัฒนาด้านใดเร่งด่วนมากที่สุด (กรุณาใส่หมายเลข 1,2,3.....

ลงใน () ที่ตรงความคิดเห็นท่านมากที่สุด

หัวข้อการพัฒนา	ลำดับ
● ด้านการพัฒนาสังคม (แก้ไขปัญหายาเสพติด, วัยรุ่นน่วมั่วสุม)	
● ด้านการพัฒนาคุณภาพชีวิต / แก้ไขปัญหาความยากจน	
● ด้านการส่งเสริมการศึกษา ศิลปวัฒนธรรม ประเพณี	
● ด้านการส่งเสริมและพัฒนาแหล่งท่องเที่ยว	
● ด้านการส่งเสริมเส้นทางคมนาคมขนส่ง	
● ด้านการพัฒนาแหล่งน้ำอุปโภค บริโภค การเกษตร	
● ด้านการจัดทรัพยากรธรรมชาติและสิ่งแวดล้อม	

ข้อเสนอแนะ.....
.....
.....

ภาคผนวก ก – ภาพกิจกรรม

โครงการอบรมพัฒนานักเรียนสู่ความเป็นเลิศทางวิชาการ ประจำปีการศึกษา ๒๕๕๗ (หลังดำเนินการ)



ภาคผนวก ข – แบบสอบถาม

บรรณานุกรม

- ชูวงศ์ ฉายะบุตร. (๒๕๓๖). การปกครองท้องถิ่นไทย. กรุงเทพฯ : โรงพิมพ์ส่วนท้องถิ่น
กรมการปกครอง.
- ดุขฎี आयวัฒน์ และคณะ. (๒๕๓๕). การมีส่วนร่วมของชาวบ้านในงานวนศาสตร์ชุมชน :
กรณีศึกษาชุมชนห้วยม่วงโครงการวิจัยวนศาสตร์ชุมชน. คณะมนุษยศาสตร์และ
สังคมศาสตร์ : มหาวิทยาลัยขอนแก่น.
- ทวีทอง หงส์วิวัฒน์. (๒๕๒๗). การมีส่วนร่วมของประชาชนในการพัฒนา. กรุงเทพฯ :
ศักดิ์โสภณาการพิมพ์.
- หัตตดาว บุญपाल. (๒๕๓๐). ปัจจัยบางประการที่มีผลต่อการเข้ามีส่วนร่วมในกิจกรรมทางการศึกษา
ของหัวหน้าครัวเรือนในเขตพื้นที่ ตำบลสวก อำเภอเมือง จังหวัดน่าน.
วิทยานิพนธ์ปริญญาโทบริหารธุรกิจ : มหาวิทยาลัยเกษตรศาสตร์.
- นิรันดร์ จงวุฒิเวศน์. (๒๕๒๗). กลวิธีแนวทางการส่งเสริมการมีส่วนร่วมของประชาชน
ในการพัฒนาชุมชน. ศูนย์ศึกษานโยบายสาธารณสุข : มหาวิทยาลัยมหิดล.
- ปรัชญา เวสารัชช์. (๒๕๔๕). การปกครองท้องถิ่นไทย. กรุงเทพฯ
- ประทาน คงฤทธิศึกษากร. (๒๕๓๕). การปกครองท้องถิ่น. กรุงเทพฯ : สำนักพิมพ์โอเดียนสโตร์.
- ไพรัตน์ เตชะรินทร์. (๒๕๒๗). การมีส่วนร่วมของประชาชนในการพัฒนา. กรุงเทพฯ :
สำนักงานข้าราชการพลเรือน.
- ยุวัฒน์ วุฒิเมธี. (๒๕๓๔). หลักการพัฒนาชุมชนและหลักการพัฒนาชนบท. กรุงเทพฯ :
ไทยอนุเคราะห์.
- วิญญู อังคนารักษ์. (๒๕๑๘). แนวคิดในการกระจายอำนาจการปกครองส่วนท้องถิ่น. กรุงเทพฯ :
สำนักนโยบายและแผนมหาดไทย กระทรวงมหาดไทย.
- สำเร็จ จันทร์สุวรรณ, สุวรรณ บัวทวน. (๒๕๒๗). ระเบียบวิธีวิจัยทางสังคมศาสตร์.
มหาวิทยาลัยขอนแก่น